

Глава 1.

ЭКСПЕРИМЕНТЫ В ДЕБЮТЕ

*Когда не знаешь, что именно ты делаешь,
делай это тщательно.
(Правило для лаборантов)*

Когда-то гроссмейстер Файн предложил оценивать любой из дебютных ходов в соответствии с двумя принципами, сформулированными в виде вопросов:

1. В какой мере он помогает воздействию на центр?

2. Каким образом он помогает развитию других фигур и пешек?

К сожалению, одно не всегда хорошо сочетается с другим и тогда приходится делать выбор или же нарушать сразу оба выдвинутых требования. Ведь помимо общей задачи развития фигур и борьбы за центр в де-

бюте также определяются более конкретные цели — такие, как захват пространства, создание выгодной пешечной структуры, благоприятный размен фигур и даже (страшно сказать) достижение материального преимущества. Дебютные запреты отходят на второй план во многих известных вариантах, однако точные знания не обсуждают — их просто принимают к сведению, а мы займемся чем-нибудь менее определенным: назовем это (почему бы и нет?) «экспериментальной» дебютной стратегией.

1-1 Игра не по правилам

Изучать бесчисленные примеры, демонстрирующие применение правил игры в дебюте полезно, но скучно. Действительно, чаще всего мы видим одно и то же: какая-то из сторон поступает нехорошо, за что быстро несет соответствующее

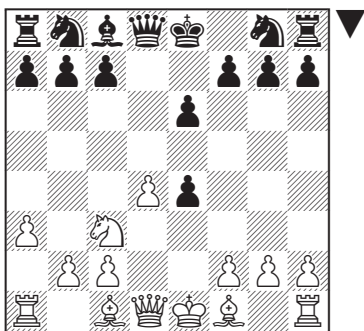
наказание — в итоге все ясно и говорить больше не о чем. Намного интереснее рассматривать положения, в которых есть признаки совершенного преступления, однако строгий закон почему-то вовсе не торопится немедленно покарать

виновного — тогда можно рассуждать и об этой конкретной ситуации, и о совершенстве закона.

АЛЕХИН — НИМЦОВИЧ

Блег, 1931

1.e4 e6 2.d4 d5 3.♘c3 ♙b4
4.♗ge2 dxe4 5.a3 ♙xc3+ 6.♘xc3
(D)



Белые добились размена неприятельского слона на коня и хотят теперь побить на e4, но вся операция требует некоторой затраты времени. Отказавшись ранее от отступления 5...♙e7, черные сейчас обычно продолжают 6...♗c6 (7.♙b5 ♗ge7), возобновляя атаку центра белых и подготавливая освобождающее продвижение e6—e5, а следующий рискованный ход принято считать «неправильным» по определению.

6...f5

По мнению Алехина, таким образом черные играют против

всех принципов разумной дебютной стратегии. В качестве антитезы к этому весьма строгому суждению стоит привести более обобщенное высказывание Нимцовича, который полагал, что (как правило!) следует брать всякую центральную пешку, когда это не связано с чрезмерными опасностями: «выигрыш центральной пешки предоставляет возможность расширения операционной базы там, где в дебюте преимущественно идет борьба, то есть в центре». Если угодно, здесь мы сталкиваемся с рассуждением второго уровня сложности (сравните: простое правило «развивайте легкие фигуры в дебюте» и более конкретное «развивайте сначала коней, а потом слонов»). Черные готовы потерять темп и резко ослабить свое положение потому, что хотят сохранить влияние в центре. Соображения материальной выгоды при этом играют второстепенную роль, точно так же энергичный ответ белых связан прежде всего с желанием воспрепятствовать планам противника.

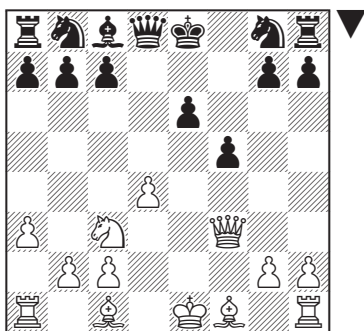
7.f3!?

Несмотря на успех предпринятой им акции, Алехин все же отмечает в своих примечаниях продолжение 7.♙f4 ♗f6 8.f3 как более надежное. Собственно говоря, именно так и развива-

лась партия Томас — Нимцович (Мариенбад 1925), известная заранее чемпиону мира. Далее в ней последовало 8...0-0 (бессмысленно 8...exf3?! 9.♖xf3) 9.fxe4 ♘xe4 10.♘xe4 fxe4 11.♗d2 ♘d7 12.♙e2 c5. Скорее всего, Нимцович собирался усилить этот вариант (например, 11...♘c6 вместо сомнительного 11...♘d7).

После хода Алехина уже невыгодно 7...♗f6 8.fxe4 fxe4 9.♙g5 и в результате черным приходится отказаться от своей стратегической концепции и самим пойти на размен.

7...exf3 8.♖xf3 (D)



8...♖xd4!

Почти вынужденная смелость, для объяснения которой даже не нужно напоминать об особой роли центральных пешек — дело в том, что осторожная защита 8...♗f6 9.♙g5 (9.♙f4) 9...0-0 10.0-0-0 явно бесперспективна, так как может обеспечить черным толь-

ко временную безопасность. Сейчас они сильно отстают в развитии и рискуют быстро проиграть, но зато продолжают дебютную борьбу. Слабее выглядит предварительное 8...♖h4+ 9.g3 и затем 9...♖xd4, что оказывается скорее в пользу белых и буквально заставляет их рассматривать ходы 10.♙f4 и 10.♘b5. Препятствовать будущему маневру белого ферзя совсем необязательно, а возможность шаха на h4 пригодится черным хотя бы в варианте 9.♘b5 ♖h4+ 10.g3 ♖e7 11.♙g5 (11.♖c3 ♘a6 12.♙f4 ♘f6) 11...♖xg5 12.♘xc7+ ♔f7 13.♘xa8 ♙d7. В целом для объективной оценки положения на диаграмме требуется дополнительная аналитическая работа — мне, например, нравится за белых продолжение 9.♙f4!? (9...e5 10.♙g5, 9...a6 10.♖d1, 9...♖f6 10.0-0-0 или 10.♘b5). Что касается их выбора в партии, то он далеко не так эффективен, как представляется на первый взгляд.

9.♖g3 ♗f6!

Черные не цепляются за свои материальные приобретения и на этот раз предпочитают действовать в полном соответствии с общими понятиями о методах разыгрывания дебюта, демонстрируя одновременно их весьма относительную ценность. На практике реше-

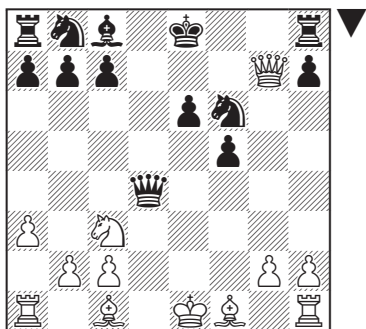
ние каждой проблемы всегда конкретно, другим способом защиты был более пассивный ход конем 9...♞e7. Согласно рекомендации Алехина, простое 10.♙e3 ♖f6 11.0-0 в этом случае обеспечивало белым очевидное преимущество — в самом деле, парировать их угрозы не так-то легко, что подтверждается следующими вариантами:

а) 11...c6?! 12.♙g5 (интересно и 12.♖c7!? ♞d7 13.♞d6) 12...♖g6 13.♙c4 приводит к непосредственному нападению на черного короля.

б) 11...♞bc6 12.♙g5 ♖g6 (или 12...♖f7) 13.♞b5 0-0 14.♞xc7 ♖b8 15.♙c4 тоже выгодно белым.

с) 11...0-0!? 12.♙g5 (12.♖xc7 ♞bc6) 12...♖f7 13.♖xc7 ♞bc6 — это кажется наиболее приемлемым для черных, хотя они все равно не добиваются уравнения.

10. ♖xc7 (D)



Следующая критическая позиция. Белые сбились с темпа начатого ими наступления, но увеличили свое преимущество по черным полям.

10... ♖e5+

Одну лишнюю пешку черные все-таки намерены сохранить. Следствием такого решения становятся новые затруднения. Для создания активной контригры лучше подходило 10...♞g8!? 11.♖xc7 ♞c6, получая в свою очередь реальные шансы атаковать белого короля:

а) 12.♞b5 недостаточно ввиду 12...♖h4+ 13.g3 ♖e4+ 14.♙f2 ♖xc2+ (Алехин).

б) 12.♙f4. В дебютных справочниках указывается, что именно это продолжение ведет к явному преимуществу белых. Тем не менее, после 12...♞e4 13.♖xh7 (попытку 13.♙e2 ♞xc3 14.bxc3 или 14.♙h5+ ♞g6 15.bxc3 трудно назвать игрой на выигрыш) 13...♞g4 14.♖h5+ ♙e7 15.♖h7+ ♙e8 обоим сторонам, по-видимому, следует согласиться на повторение ходов.

с) 12.♙d2 ♞e4 13.0-0-0 ♞g7 14.♖f4 ♞f2 (возможно и 14...♞xc3 15.♖xd4 ♞a2+ 16.♙b1 ♞xd4 17.♙xa2 e5) 15.♖xd4 ♞xd4 16.♙e3 ♞xd1 17.♙xd4 ♞d7 с уравнением.

Вариант «с» иллюстрирует стремление белых рокировать. Недостаток хода 10...♖e5+ как

раз и состоит в том, что он отчасти способствует противнику в достижении поставленной им цели.

11. ♖e2 ♜g8 12. ♚h6 ♜g6

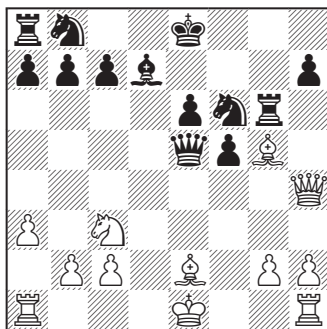
Попытка 12... ♜xg2 13. ♖g5 имела бы для черных катастрофические последствия.

13. ♚h4 ♖d7

Желание продолжить развитие фигур вполне естественно, но оно могло привести к неприятностям после 14. ♖f4 ♚d4 (или 14... ♚c5 15. 0-0) 15. ♜d1 ♚c5 16. ♖g5. Аналогично и 13... ♖c6 14. ♖f4 также выгодно белым.

Выбор меньшего из зол является здесь непростой задачей. Интересной возможностью активной защиты было 13... ♜g4!? 14. ♚f2 (14. ♚h3 ♖c6 15. 0-0 ♜g7 — Кмох) 14... ♖e4 15. ♖xe4 (15. ♚e3 ♜xg2 16. ♖h5+ ♖e7 17. ♖f3 ♜xc2) 15... ♜xe4, по мере сил задерживая в центре белого короля. Все же создавшаяся позиция более выгодна белым; Каспаров приводит вариант 16. ♚f3 ♖c6 17. ♚h5+ ♖d7 18. c3 с примерным равенством, однако вместо последнего хода следует предпочесть 18. ♖h6 (18. ♖g5) 18... ♖d4 19. 0-0 ♜xe2 20. ♜xd4+ ♚xd4 21. ♚xe2, сохраняя при разноцветных слонах неприятную инициативу.

14. ♖g5 (D)



Слон идет на одну клетку дальше, чем следовало. Такое продолжение атаки слабее, хотя за прошедшие много лет оно (как, впрочем, и 9. ♚g3) успело получить многочисленные знаки отличия от самых разных комментаторов.

14... ♖c6?

Труднообъяснимая ошибка, которая ведет к проигрышу. Белые приготовились рокировать и черные в ответ обязательно должны были сделать то же самое, продолжая 14... ♖c6 15. 0-0-0 0-0-0. Теперь как 16. ♜he1 h6 17. ♖xh6 ♖g4! 18. ♖xg4 ♜xg4 (Кмох), так и выигрыш качества после 16. ♖h5 ♖xh5 (Каспаров) 17. ♖xd8 ♚f4+ не обещает белым преимущества.

15. 0-0-0 ♖xg2

Совсем безнадёжно и 15... ♖bd7 16. ♜he1.

16. ♜he1 ♖e4 17. ♖h5 ♖xh5 18. ♜d8+ ♖f7 19. ♚xh5 1-0.

Итак, чтобы действительно опровергнуть ход 6...f5, белым не мешало бы свои общие рассуждения подкрепить достаточно точными анализами. Тем не менее, даже полная реабилитация этого варианта едва ли способна изменить его положение в теоретической таблице о рангах потому, что с практической точки зрения черных до сих пор вполне устраивало спокойное 6...♘с6. У них просто нет причин рассматривать какие-либо еще сомнительные дебютные проекты. Значительно удачнее складывается судьба тех «нетрадиционных» идей, которые имеют прямое отношение к актуальным проблемам шахматной теории — тогда к таким вольнодумным экспериментам поневоле приходится относиться всерьез и анализировать их наравне с другими, намного более respectable проблемами продолжениями.

СПАССКИЙ — ЛЕГКИЙ

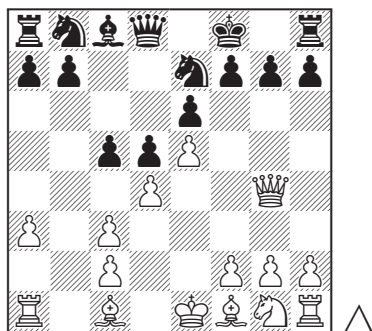
Франция, 2002

1.e4 e6 2.d4 d5 3.♘с3 ♘b4
4.e5 c5 5.a3 ♘xc3+ 6.bxc3 ♘e7
7.♖g4

Как известно, теория рекомендует здесь черным два хода: 7...♖с7, допуская в варианте 8.♖xg7 ♖g8 9.♖xh7 cxd4 полное разрушение королевского фланга, и 7...0-0 — но в этом

случае черный король сразу оказывается под прицелом и приходится больше думать о его защите, чем о контригре. Столь скудное дежурное меню подталкивает черных к поиску приемлемой альтернативы, причем вариант 7...♘f5 на эту роль не подходит: после 8.♙d3 h5 9.♖f4 ♖h4 10.♘e2 (10.♖xh4 ♘h4 11.♙g5) белые получают явное преимущество.

7...♙f8 (D)



Добровольный отказ от рокировки надолго разъединяет ладьи и ограничивает возможности остальных фигур, однако в данном случае вместо решительного осуждения антипозиционной игры черных мы часто видим в комментариях какое-нибудь весьма сдержанное высказывание типа «рискованно, но интересно». В более развернутом виде это должно означать примерно следующее: хотя опровержение такой странной идеи наверняка

существует, теории оно до сих пор неизвестно. Действительно, все не так просто: король на f8 стоит плохо, но пока он там чувствует себя в относительной безопасности и защищает пешку g7. Это позволяет черным парировать атаку белого ферзя. Они готовы путем 8...♖a5 или 8...♖c7 начать собственные активные действия, сохраняя в резерве стандартный план с b7-b6 и ♕c8-a6. Ситуация изменилась и белым приходится заново определять свою стратегию, причем им представляется довольно широкий выбор из многочисленных продолжений:

a) 8.dxc5 ♖c7 9.♘f3 ♘d7 (9...♘bc6);

b) 8.h4 ♖a5 (8...♖c7, 8...b6) 9.♙d2 ♖a4;

c) 8.♘f3 ♖a5 (8...b6) 9.♙d2 ♖a4 10.♖a2 b6;

d) 8.a4 ♖c7 (8...b6) 9.♘f3 cxd4 (9...h5 10.♖f4 cxd4) 10.♖xd4 ♘c6;

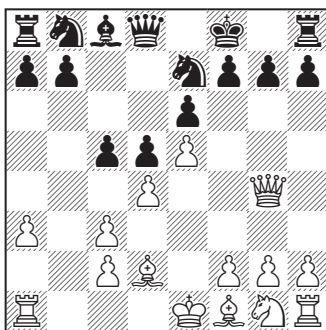
e) 8.♖d1 и теперь 8...♖a5 9.♙d2 cxd4 (9...♖a4 10.♖b1) 10.cxd4 ♖a4, или же 8...b6 с дальнейшим ♕c8-a6, собираясь использовать подаренный лишний темп для развития.

Челночный маневр ♖d1-g4-d1 известен главным образом по партии Фишер — Хуг (Зиген, ол. 1970): 6...♖a5 (вместо 6...♘e7) 7.♙d2 ♖a4 8.♖g4 ♔f8 9.♖d1 b6 10.h4 ♘e7 (10...♕a6)

11.h5 h6 12.♖h4 ♕a6. В связи с рассматриваемой нами темой стоит отметить, что и такой начальный порядок ходов черных вполне устраивает, но здесь кроме 8.♖g4 им следует также считаться с ответом 8.♖b1.

К приведенному выше списку можно еще добавить продолжение в партии. Во всех случаях на доске обычно возникают новые и самые разные проблемные положения, в которых белым не часто удается доказать свое преимущество и поэтому вариант 7...♔f8 в течение многих лет продолжает регулярно применяться на практике, а с его окончательной оценкой по-прежнему лучше повременить.

8. ♙d2 (D)



С помощью такой профилактики белые хотят ограничить активные возможности противника (8...♖a5 9.a4). Слон белых теперь не скоро попадет на диагональ a3-f8 и простой

Вард, Гаусдал, 1993), но в целом план белых не приносит им выгоды. Похоже, что критическая позиция варианта черных (после 6...e5) выдержала практические испытания, однако теперь потребует внимательной проверки цепочка ходов, которая к ней приводит. При этом уже на белых возлагается задача генерировать свежие идеи, в дальнейшем для их предварительной оценки нам придется постоянно использовать метод аналогии с более известными теоретическими продолжениями.

ЕПИШИН — ЭЙНГОРН

Грац, 1998

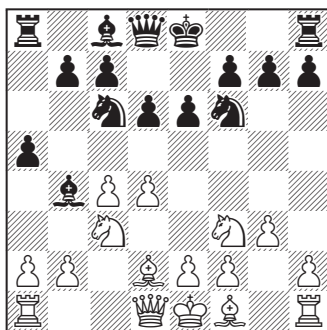
1.d4 e6 2.c4 ♘b4+ 3.♙d2 a5
4.♗f3 d6 5.♗c3 ♗f6

Неудачно 5...♗c6 ввиду 6.a3 ♙xc3 7.♙xc3 ♗f6 8.♖c2 или 8.d5, поэтому черным следует взять под контроль поле e4. Возможно и 5...f5, переходя к голландскому построению — сейчас получилось одно из положений защиты Боголюбова, но не надолго.

6.g3

Если белые планировали фланговое развитие слона, то им точнее было играть 5.g3 ♗c6 6.♗c3, сохраняя шансы на преимущество в случае 6...e5 7.a3 (7.♗d5!?) 7...♙xc3 8.♙xc3 ♖e7 9.d5.

6...♗c6 (D)



Путем 6...b6 черные могли свернуть на рельсы новоиндийской защиты, они предпочитают действовать по своему шаблону. На 7.a3 ♙xc3 8.♙xc3 следует 8...♗e4 9.♖c2 ♗xc3 10.♖xc3, и теперь вместо немного искусственного 10...♖f6 (Лукаш — Эйнгорн, Дебрецен, 1992), проще 10...0-0 — сравнение с аналогом 1.d4 ♗f6 2.c4 e6 3.♗f3 ♘b4+ 4.♙d2 ♖e7 5.g3 ♗c6 6.♗c3 ♙xc3 7.♖xc3 0-0 оказывается не в пользу белых.

7.♙g2 e5 8.0-0!?

Интересная новинка: выясняется, что и в этом положении пешку d4 можно пока оставить под боем, а отыграв ее, белые получают преимущество в центре. Ранее встречалось 8.d5 ♗e7 9.0-0.

8...exd4!?

Неудачная реакция. Черные намного успешнее защищались после 8...♗xd4 9.♗xd4 exd4 10.♗b5:

а) 10...♔xd2 11.♚xd2 с6! (заставляя взять на d4 конем, плохо 11...с5 12.е3 — Епишин) 12.♞xd4 0-0 13.е4 ♚e8 14.♚e1 а4 со взаимными шансами, так как фигуры белых расположились не самым лучшим образом.

б) 10...♔с5!? 11.♔g5 0-0 12.♚d2 (неясно 12.♔xf6 ♚xf6 13.♞xc7 ♚b8) 12...с6 (Багери — Баклан, Генган, 2004).

9.♞d5 ♔xd2 10.♚xd2 ♞e4 11.♚d1 ♞с5 12.♞xd4 0-0 13.е4 ♞e5

Попытка создания фигурной контригры заслуживает внимания хотя бы потому, что какого-либо другого плана у черных нет.

14.♚e2 ♚e8 15.♚ad1 ♞g4 16.♞с3 ♞f6(?)

Добровольное отступление коня бессмысленно, лучше было 16...f5 — по крайней мере, это явилось бы логичным завершением всех предыдущих маневров.

17.♚с2 ♔d7 18.♚fe1 ♚с8 19.♚b3 ♞e6 20.♚d2 ♞xd4 21.♚xd4 ♔с6

В конце концов получилась позиция, возникновения которой черные с самого начала стремились избежать. Они стоят пассивно, а их противник может методично готовить продвижение е5. Поторопившись, белые теряют большую часть своего преимущества.

22.е5?! dxe5 23.♚xe5 ♔xg2 24.♔xg2 б6 25.♞d5 ♞xd5

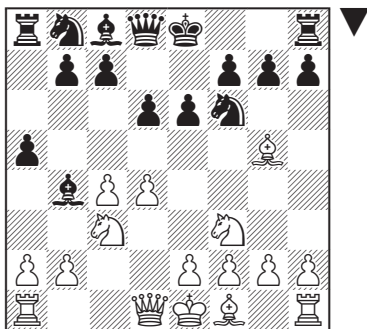
и черным удалось затем свести партию вничью (½-½, 38).

Следующая дебютная идея белых уже выходит за рамки рассматриваемой нами темы и имеет более универсальное применение.

СТУРУА — ЭЙНГОРН

Женева, 2001

1.d4 e6 2.c4 ♔b4+ 3.♔d2 a5 4.♞с3 d6 5.♞f3 ♞f6 6.♔g5 (D)



Уклоняясь от обычного варианта защиты Боголюбова 6.♚с2 ♚e7 (на всякий случай избегая современной атаки 7...♞bd7 8.g4, Садлер — Эйнгорн, Куксхафен, 1994) 7.a3 ♔xc3 8.♔xc3 ♞bd7. Делая повторный ход слоном, белые просто игнорируют продвижение черной пешки «а» и меняют стратегическое направление игры.

6...♞bd7 7.e3 h6 8.♔h4 б6

Интереснее 8...g5 9.♔g3 h5!?, сразу завязывая осложнения:

10.h4 (10.♖xg5? h4 11.♙f4 e5 12.dxe5 dxe5 13.♙xe5 ♗xe5 14.♙xd8+ ♔xd8 15.f4 ♖eg4 16.♗xf7+ ♔e7 17.♗xh8 ♙f5) 10... ♗e4 11.a3!? ♙xc3+ (11...♗xc3 12.♙c2) 12.bxc3 ♗xg3 13.fxg3 с неясной позицией.

9.♗d2

Обе стороны используют в качестве образца для игры вариант защиты Нимцовича 1.d4 ♗f6 2.c4 e6 3.♗c3 ♙b4 4.♗f3 b6 5.♙g5 h6 6.♙h4 ♙b7 7.e3 ♙xc3+ 8.bxc3 d6 9.♗d2 с дальнейшим f2–f3 и e3–e4. В данном случае черные пока что избежали размена слона b4 и им удастся использовать это обстоятельство.

9...♙b7 10.f3 0-0

Неплохо также 10...g5, но черные предпочитают действовать в центре.

11.a3

Сделать свой следующий шаг белые не готовы: 11.e4 e5 12.a3 exd4 или 11.♙d3 e5 12.a3 exd4. Они соглашаются потратить еще один темп для укрепления пешки d4, заслуживало внимания 11.♙e2.

11...♙xc3 12.bxc3 e5 13.♙e2 ♖e8 14.0-0 ♗f8

Инициатива вот-вот перейдет на сторону черных, поэтому белые приходят к выводу о целесообразности некоторых упрощений.

15.♙d3 ♗g6 16.♙xf6 ♙xf6 17.♙e4?!

От размена второго слона все же следовало воздержаться и продолжать 17.♖e1, сохраняя примерное равенство.

17...♙xe4 18.♗xe4 ♙e6 19.d5 ♙d7 20.♗g3 ♗e7

с несколько более приятным положением у черных (1/2–1/2, 51).

Наконец, главным идейным оружием белых в борьбе с вариантом 3...a5 стал их принципиальный отказ от развития коня на f3 и вообще от игры в духе защиты Боголюбова, против которой как раз и был изначально направлен придуманный черными порядок ходов.

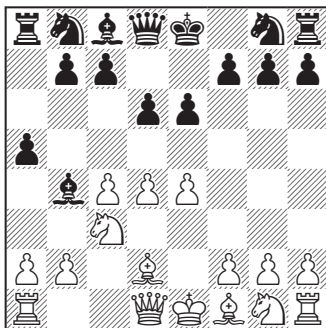
ТИСДАЛЛ – КОРЧНОЙ

Хайфа, 1989

1.d4 e6 2.c4 ♙b4+ 3.♙d2 a5 4.♗c3

В ожидании ответа 4...d6. После 4.e4 d5 достижение преимущества, как мы уже знаем, довольно проблематично.

4...d6 5.e4 (D)



5...e5

Серьезную позиционную ошибку допустили черые в партии Штоль — Эйнгорн (Австрия, 1999): 5...♘f6? 6.♙d3 e5 7.a3 ♕xc3 8.bxc3!, и белые получили очень выгодную для себя редакцию варианта Земиша из защиты Нимцовича. Действительно, блокирующее продвижение черных c7—c5 теперь непоправимо ослабило бы их ферзевый фланг, а контригра путем f7—f5 стала невозможной из-за преждевременного выхода черного коня на f6.

6 a3 ♕xc3 7. ♕xc3

И здесь 7.bxc3 заслуживало внимания.

7...♘f6 8.f3

Как обычно, сразу же установив соответствующую аналогию — в данном случае это упоминавшийся мимоходом в 4-й главе вариант 1.c4 e5 2.♘c3 ♕b4 3.♘d5 ♕e7 4.d4 d6 5.e4 ♘f6 6.♘xe7 ♗xe7 7.f3.

8...exd4!?

Открывая большую диагональ, черные рассчитывают на активность своих фигур. Осторожнее 8...♗e7, сохраняя пешку e5, но соглашаясь с несколько худшей позицией.

9. ♗xd4 0-0 10. ♘e2 ♘c6 11. ♗d2

По-видимому, неточность. Ферзь мог отступить на f2 (11. ♗f2!? ♘d7 12.0-0-0 или 12. ♗g3),

избегая в дальнейшем новой потери времени.

11...♘d7 12. ♘g3 ♘c5 13. ♗c2
Угрожало не только 13... ♘b3, но и 13...♘a4 с разменом любимого слона белых.

13... ♗h4

Неплохо также 13...♗g5, задерживая пока белого короля в центре с примерным вариантом 14.♙e2 a4 15.♚d1 ♘b3.

14.0-0-0 ♘e5 15. ♘b1 ♕e6 16. ♘f5 ♕xf5 17.exf5 ♗fe8 18. ♕e2

Приводит к любопытным осложнениям.

18...♘xc4 19.g3

Сильнее было 19.♙e1 ♘e3 20.♕xh4 ♘xc2 21.♕b5 ♘e3 22.♕xe8 ♘xd1 23.♚e1 (23...♘xb2 24.♚e7).

19...♘e3 20.gxh4 ♘xc2 21. ♕b5 ♘e3 22.♚dg1 ♘xf5 23. ♕xe8 ♗xe8 24.h5 ♘e6

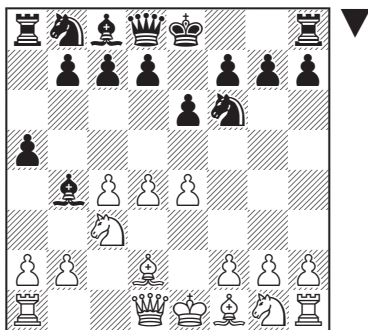
и, несмотря на выигрыш качества, позиция белых в окончании оказалась хуже (1-0, 58).

Интересно отметить, что как только дебютное построение черных утратило свою конкретную стратегическую цель, то сразу стали проявляться недостатки сделанного флангового хода пешкой, главный из которых состоит в том, что, играя подобным образом, черные рискуют опоздать в борьбе за центр. С еще большими затруднениями они столкнулись в следующей партии.

АРЛАНДИ — ЭЙНГОРН

Женева, 2001

1.d4 e6 2.c4 ♖b4+ 3.♙d2 a5
4.♘c3 ♗f6 5.e4!? (D)



В обычной защите Нимцовича 1.d4 ♗f6 2.c4 e6 3.♘c3 ♖b4 продолжение 4.e4 кажется несерьезным, а после включения ходов 3.♙d2 a5 оно оказывается вполне уместным.

5...♙xc3

Выбор у черных здесь не так уж велик, но все же он есть. К очень сложной, хотя и более выгодной для белых игре ведет 5...d5 6.e5 ♗e4!? 7.♗xe4 dxe4 8.a3 (8.♙xb4?! axb4 9.♖g4 ♗xd4 10.♗xg7 ♗f8) 8...♙xd2+ 9.♗xd2.

6.♙xc3

Достаточно хорошо, хотя заслуживает внимания также 6.bxc3 ♗xe4 7.♖g4 ♗xd2 8.♗xg7 ♗f8 (8...♙e7?! 9.♖g5+) 9.♙xd2.

6...♗xe4 7.♖g4 d5

Черных не устраивает продолжение 7...♗xc3 8.♗xg7 ♙e7 (8...♗f8 9.bxc3) 9.bxc3 ♖g8, в

котором их ждала неприятная защита. Вместо этого они вызывают размен ферзей, однако и в эндшпиле их перспективы оказываются ничуть не лучше.

8.♗xg7

Слабее 8.cxd5 ♗f6 9.♗xg7 ♗g8.

8...♗f6 9.♗xf6 ♗xf6 10.b3 ♗g8

В связи с отсутствием чернопольного слона ослабление королевского фланга весьма неблагоприятно для черных. Они должны действовать осмотрительно: можно было пока оставить ладью на месте и сразу приступить к организации обороны, продолжая 10...♗c6 11.f3 ♗e7.

11.f3! ♗c6 12.0-0-0 b6

Развитие слона на большую диагональ позволяет затруднить ход g2-g4.

13.♗e2 ♙b7 14.♗f4 ♗e7

15.♙d3 h5?!

Немедленная попытка освобождения 15...dxc4 16.bxc4 b5 17.cxb5 (17.d5 bxc4 18.♙xf6 cxd3) 17...♗ed5 18.♗xd5 ♗xd7 19.♙xh7 не приводила к равенству. Черные хотят усилить вариант (16.h4 dxc4 17.bxc4 b5), но сейчас белые добивались ясного преимущества, играя просто 16.♙e1 и 17.♙h4.

16.♗he1?! h4

После этого продвижения черные уже могут себя чувствовать относительно спокойно.

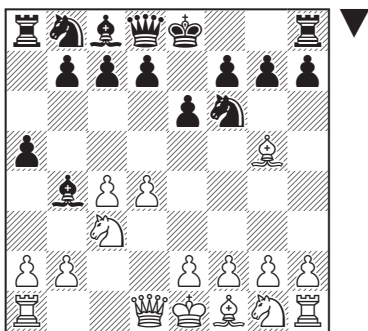
17.♗d2 ♙d7 18.a4 ½-½

На сегодняшний день ответ 4.♘с3 считается самым действенным возражением на вариант 2...♙b4+ 3.♙d2 а5. Черным приходится совершенствовать способы своей защиты и одновременно изучать альтернативные продолжения 4...f5 или 4...d5. Но это будет уже совсем другая история, а мы в заключение рассмотрим еще один любопытный пример дебютной аналогии.

ТУКМАКОВ – МОТВАНИ

Гронинген, 1990

1.d4 e6 2.c4 ♙b4+ 3.♙d2 а5
4.♘с3 ♘f6 5.♙g5!?! (D)



Знакомая проблема конфликта стратегических интересов: в ленинградском варианте защиты Нимцовича черные

обычно атакуют центр белых путем с7–с5, но можно ли совместить такое с ходом 3...а5? Черные находят способ, как это сделать.

5...а4!?! 6.а3 ♙xc3+ 7.Ьxc3 с5
8.d5 d6 9.e3

В дальнейшем обе стороны строго следуют параллельным курсом по отношению к одному из разветвлений ленинградской системы.

9...exd5 10.cxd5 ♘bd7 11.♙d3
♙a5 12.♘e2 ♘xd5 13.0-0 с4 14.
♙с2

Как известно, брать пешку с4 нельзя, но можно также пойти 14.♙f5. В свою очередь, черные сейчас выбирают между «теоретическими» продолжениями 14...♘xc3 и 14...0-0.

14...♘xc3 15.♘xc3 ♙xc3 16.
♙f4 0-0 17.♙xd6 ♜e8 18.♙b4

Также заслуживало внимания 18.e4. Белые восстанавливают материальное равновесие, слабее 18.♙xa4 ♙a5 19.♙с2 ♘f6.

18...♙e5 19.♙xa4 b5 20.♙d6
♙g5 21.h4 ♙f5 22.♙с2?!)

Несколько лучшую позицию получали белые после 22.e4 ♙xe4 23.♙xb5.

22...♙e6
с примерным равенством (1/2-1/2, 34).

Оглавление

Глава 1. Эксперименты в дебюте	5
1-1 Игра не по правилам	5
1-2 Цели и средства их достижения	17
1-3 Борьба идей	31
Глава 2. Нарушение равновесия	43
2-1 Преимущество первого хода	43
2-2 Сильнодействующие средства	56
2-3 Пограничные позиции	70
Глава 3. Стратегическое планирование	83
3-1 Дуализм факторов позиционной оценки	83
3-2 Общие и конкретные соображения	97
3-3 Выбор приоритета	111
Глава 4. Дебютные построения	125
4-1 Проблема, которую мы выбираем	125
4-2 Второстепенные продолжения	135
4-3 Универсальные дебютные позиции	151
Глава 5. Современная шахматная партия	166
5-1 Кризис жанра	166
5-2 Дебют как точный порядок ходов	176
5-3 g2-g4: символ шахматного прогресса	186
Глава 6. Теоретический калейдоскоп	196
6-1 Поправляя теорию	196
6-2 Шахматный конструктор	206
6-3 История одного варианта	214