

ОТ РЕДАКЦИИ

Книга одного из сильнейших российских мастеров первой половины XX века Петра Арсеньевича Романовского была пособием по изучению важнейшей стадии партии для нескольких поколений шахматистов. Впервые издав «Миттельшпиль» в 1929 году, Романовский впоследствии не раз возвращался к этой теме. Десятилетие спустя он привел содержание своего исследования в соответствие с бурно развивавшейся шахматной мыслью, и второе издание уже было готово к выходу в свет, однако в блокадном Ленинграде погибли и набор, и рукопись книги. В послевоенные годы, потратив много времени и сил, Романовский не только восстановил, но и основательно переработал свой труд, по существу создав совершенно новую и оригинальную книгу. Версия 1960-1961 гг., по которой печатается данное издание, отличается от первоисточника и по композиции, и по освещению темы, и по практическим примерам.

За прошедшие с тех пор полвека понимание шахмат, разумеется, претерпело весьма значительные изменения. Тем не менее, и сегодня «Миттельшпиль» представляет отнюдь не только исторический интерес. Законы позиционной игры, сформулированные Стейницем, останутся той основой, без твердого знания которой невозможно постижение позднейших открытий. Романовский излагает главные положения учения Стейница с замечательной ясностью и последовательностью. Очень удачно подобран иллюстративный материал, в котором наряду с хрестоматийными примерами присутствуют и не столь известные образцы шахматного творчества, причем в каждой партии ярко выявлены те элементы, на которые в данный момент хочет обратить внимание автор. Словесные формулировки Романовского подробны, точны и убедительны. Все это ставит книгу в ряд лучших шахматных учебников.

За те же полвека гигантский шаг вперед сделало «мастерство» расчета вариантов. Компьютерные программы быстро находят в старых ана-

лизах тактические ошибки, которые прежде месяцами и годами оставались незамеченными. Редакционным курсивом выделены те моменты, где машина уточняет человеческие варианты и оценки. Нелишне, впрочем, отметить, что некоторые из этих неточностей обусловлены тогдашним состоянием теоретической мысли. И в любом случае, нет сомнений, что отдельные огрехи не могут заслонить многочисленных достоинств этой замечательной книги.

Книга первая

ПЛАН

ВВЕДЕНИЕ

Миттельшпилем называется центральная стадия шахматной партии. Она характеризуется сравнительно большим количеством действующих сил обеих борющихся сторон. Для этого отрезка шахматной партии характерно также пассивное положение королей и возникновение постоянных угроз на тех участках борьбы, где они расположены. Последовательно возникающие угрозы, связанные единым замыслом, представляют собою атаку, объектом которой в миттельшпиле часто становятся позиции королей. Этим миттельшпиль отличается от эндшпиля, или заключительной стадии партии, где действует сравнительно небольшое количество сил, где атаки на короля редки, где, наконец, короли приобретают активную роль. Именно это резкое, почти контрастное применение роли короля является главным признаком, отличающим стадию эндшпиля от миттельшпиля.

Само собой разумеется, что ограниченность действующих сил заметно сужает круг творческих идей, многообразие которых, наоборот, составляет отличительную черту миттельшпиля. Теория многих окончаний носит законченный характер, и значение техники, то есть применения теоретических законов и принципов на практике, в эндшпиле, естественно, сильно возрастает. Борьба в миттельшпиле наиболее полно и ярко отражает творческое содержание шахматного искусства. Крупнейший творческий фактор шахматной борьбы – комбинация – обнаруживается главным образом в центральной стадии. В миттельшпиле сильнее всего стимулируется фантазия и творческая мысль шахматиста, наиболее отчетливое выражение получают как чисто человеческие черты его природы (темперамент, смелость, изобретательность и т. д.), так и особенности его шахматного стиля, творческих воззрений и идейного течения или школы, к которой он принадлежит. Неслучайно материалы миттельшпиля, если рассматривать их в историческом

разрезах, позволяют очень четко проследить за эволюцией шахматных идей.

Кроме миттельшпиля и эндшпиля, существует еще дебют — начальная стадия партии, теория которой трактует вопросы целесообразного развития фигур. В начале дебютной стадии, в пределах первых 3-5 ходов, действует максимальное количество сил и в большинстве случаев оно остается весьма значительным до самого момента наступления миттельшпиля. В этом отношении характер игры в начальной и центральных стадиях близки между собой. Однако есть и существенная разница: идеи дебюта концентрируются в основном вокруг полной мобилизации сил, в миттельшпиле же планы возникают из возможности действий уже мобилизованных фигур, что неизмеримо расширяет творческий горизонт идей.

Конечно, между дебютом и миттельшпилем должна существовать теснейшая связь. В дебюте следует не просто развивать фигуры, а располагать их таким образом, чтобы они смогли выполнить роль, предназначенную для них на первом этапе центральной стадии. Иначе говоря, планы миттельшпиля должны логически продолжать дебютную линию игры, сливаться с ней в единый плановый замысел.

ПЛАН

А. ОБЩАЯ МЕТОДИКА

а) Основные понятия

Можно без преувеличения сказать, что составление и претворение в жизнь плана действий является главной задачей в ходе процессов шахматной борьбы.

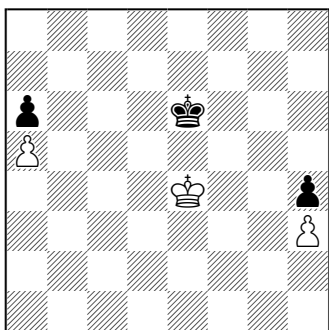
Умело задуманный и целеустремленно осуществленный план служит верным залогом успеха.

Умело задумать план — это значит прежде всего правильно наметить цели, на достижение которых должна быть направлена мысль

шахматиста. Задача эта далеко не простая, и на пути ее решения встает много трудностей. Однако верно наметить цель — это только половина дела. Мало замыслить план, надо решить еще другую, не менее серьезную задачу — претворить его в жизнь. Конечно, пути к достижению цели необходимо рассматривать еще при наметке самой цели. Больше того, выбор цели в какой-то степени должен определяться возможностью ее достижения. Возможность эту приходится, однако, оценивать

весьма относительно, так как стремления к цели одного шахматиста наталкиваются на волю и мысль противника. Случается и так, что противодействие противника вынуждает менять план и даже переходить к защите. И все же, несмотря на указанную относительность, нельзя вести игру, не составив плана и не направив свои действия в соответствии с ним.

Для того чтобы на простейших примерах составить себе представление о плане, рассмотрим две элементарных позиции из области эндшпиля.



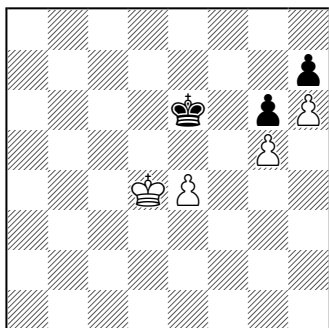
Ход белых. Положение их лучше, так как они легко выигрывают пешку h4. Достаточно ли это для победы? Да, достаточно, но лишь в том случае, если белые правильно наметят замысел и методы его осуществления. План их должен состоять в следующем: первый этап заключается в выигрыше пешки h4; на

втором этапе белые направятся королем к пешке а6 и, пользуясь тем, что неприятельский король отвлечен от ферзевого фланга их проходной на вертикали «h», завоюют и эту пешку; наконец, они превратят пешку «а» в ферзя и заматуют одинокого короля противника.

Итак, 1. ♔e4-f4.

У черных могут быть два плана защиты. Один – направить королем к пешке а5, взять ее и попытаться провести в ферзи свою проходную на вертикали «а», другой – атаковать пешку белых на королевском фланге в тот момент, когда их король отправится на ферзевый фланг к пешке а6. Первый план приходится сразу отбросить, так как простой подсчет показывает, что белая пешка дойдет до h8 гораздо раньше (на это нужно 8 ходов – ♔g4, ♕:h4, ♔g5, h3-h4-h5-h6-h7-h8♚), чем черная до a1 (эта операция требует 10 ходов – ♔d5, ♕c4, ♕b5, ♕:a5, ♕b4 и пять ходов пешкой). Остается второй план.

1...♕e6-f6 2. ♔f4-g4 ♕f6-g6 3. ♔g4:h4 ♕g6-h6 4. ♔h4-g4 ♕h6-g6 5. ♔g4-f4 ♕g6-h5 6. ♔f4-e4 ♕h5-h4 7. ♕e4-d5 ♔h4:h3 8. ♕d5-c5 ♕h3-g4 9. ♕c5-b6 ♔g4-f5 10. ♕b6:a6 ♕f5-e6 11. ♕a6-b7, и пешка беспрепятственно достигает поля превращения.



В этом примере положение белых выглядит еще благоприятней. У них уже налицо лишняя проходная пешка, и план игры кажется очевидным: ценой проходной пешки проникнуть королем на g7, чтобы уничтожить пешку h7. Однако из теории окончаний известны позиции такого рода, в которых слабейшая сторона запатвывает неприятельского короля и достигает ничьей. Оказывается, настоящее положение принадлежит как раз к их числу.

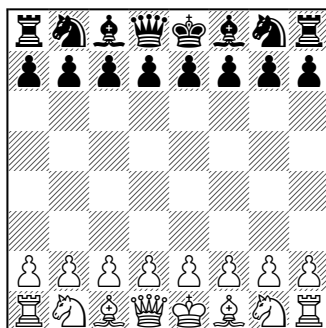
1. e4-e5 ♖e6-e7 2. ♔d4-d5 ♖e7-d7 3. e5-e6+ ♖d7-e8 4. ♔d5-e5 ♖e8-e7 (черные пытаются не пустить короля на f6, но у белых есть возможность добиться этого) 5. ♖e5-d5 ♖e7-e8 6. ♔d5-d4 ♖e8-d8 7. ♔d4-e4 ♔d8-e8 8. ♖e4-d5 ♖e8-e7 (если 8...♔d8, то 9. ♖d6, и пешка «е» проходит в ферзи) 9. ♔d5-e5 ♖e7-e8 10. ♖e5-f6 (первый этап плана – проникновение королем на поле f6 – завершен) 10...♖e8-f8 11. e6-e7+ ♖f8-e8 12. ♖f6-g7 (кажется, что и вторая задача пла-

на решена, но...) 12...♔e8:e7 13. ♖g7:h7 ♖e7-f7 14. ♖h7-h8 ♖f7-f8 15. h6-h7 ♖f8-f7 – пат.

Белые не достигли цели благодаря тонкому сопротивлению черных, в плане защиты которых оказался интересный ничейный ресурс.

В позициях, характерных для центральной стадии, где действуют значительные силы, сущность плана остается такой же, но игра в целом, конечно, неизмеримо усложняется. Защищающаяся сторона располагает гораздо большими возможностями сопротивления, да и самой атакующей стороне предстоит делать выбор между многими целями и путями их достижения. Умение выбрать из них лучшие и наиболее верные определяется обычно правильностью оценки позиции.

Вдумаемся в исходную позицию шахматной партии.



Многие неискушенные любители полагают, что в началь-

считая вариант, увидел бы 17-й ход белых с4-с5, он отказался бы от 12...h6. Из этого вытекают весьма важные выводы, и главный из них состоит в том, что дух позиции (первый элемент мышления) и вариант (второй элемент мышления) взаимно контролируют друг друга, причем в этом взаимоконтроле примат принадлежит варианту.

Там, где смысл позиции более или менее ясен, мысль легко находит вытекающие отсюда ходы и варианты. Когда же возникают затруднения при определении главного в позиции и наступает период сомнения и колебаний, тогда вариант и варианты должны как бы прийти на помощь мысли играющего. В этих случаях вариант дополняет ваши поиски «зерна» позиции новыми материалами, могущими сыграть решающую роль в предварительной оценке, т. е. в усвоении духа позиции. Таким образом, варианты являются иногда материалом, помогающим определить дух позиции, а это значит, что 2-й элемент мышления должен иногда занять в мысли играющих место ранее первого.

В заключение рассмотрим еще одну партию. Комментариям к ней мы, на этот раз, постараемся придать учебный характер, чтобы, таким образом, подвести некоторый итог всему сказанному.

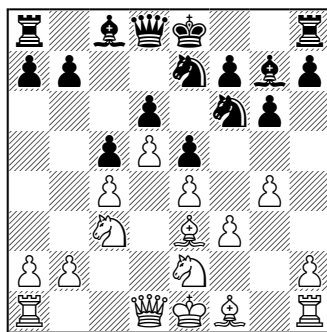
Староиндийская защита

М. ТАЙМАНОВ – А. БАННИК

25-е первенство СССР,
Рига, 1958 г.

- | | |
|-----------|--------|
| 1. c2-c4 | ♘g8-f6 |
| 2. d2-d4 | g7-g6 |
| 3. ♞b1-c3 | ♙f8-g7 |
| 4. e2-e4 | d7-d6 |
| 5. f2-f3 | e7-e5 |
| 6. ♞g1-e2 | ♞b8-c6 |
| 7. d4-d5 | ♞c6-e7 |
| 8. ♙c1-e3 | c7-c5 |
| 9. g2-g4 | ... |

С целью открыть линию «g» после того как черные сыграют f7-f5 — ход, без которого черные лишены воздуха в «староиндийском миттельшпиле».



9. ... h7-h5

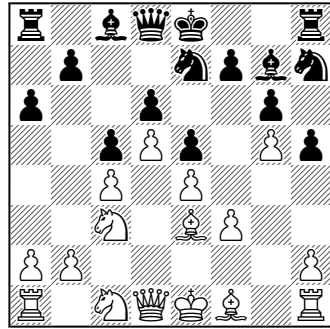
Такие «частного порядка» тактические нападения, типа промежуточной игры, может быть, и допустимы, но лишь в том случае, если они дают хотя бы незначительный, но все же положительный результат и когда они не противоречат духу позиции.

Мы уже заметили в предыдущем примечании, что главной задачей для черных в этой позиции является оппонирование клину белых с4-d5-e4 посредством f7-f5. В этом и заключается дух рассматриваемой позиции. Отказаться от хода f7-f5 и при этом быстрого его осуществления — это значит не понять духа позиции, значит предоставить без борьбы белым господство в центре, а также и на ферзевом фланге, где в распоряжении белых имеется возможность наступления (b2-b4). Не поняв всего этого, черные пошли на запутанные варианты, не имевшие отправной точки, и в результате довольно скоро покатались по наклонной плоскости. Между тем, игра черных была бы ясной, если бы они прониклись смыслом последедебютной ситуации, и протекала бы, вероятно, таким образом: 9...0-0 10. ♘g3 ♘e8! 11. ♖g1 f5 12. gf gf 13. ♘h5 f4 14. ♗f2 ♘g6, и хотя черные стеснены, но у них имеются перспективы развернуть на ферзевом фланге активную игру путем b7-b5.

У белых же, несмотря на открытую вертикаль «g», простора тоже не особенно много.

10. g4-g5 ♘f6-h7

11. ♘e2-c1 a7-a6



Как и следовало ожидать, черные начинают бросаться от одной мысли к другой и не могут выработать целесообразного плана. Это сделать действительно трудно. Теперь уже черным нет смысла играть 11...f6. Как после 12. h4, так и 12. gf с открытием удара на пункт g6, белые, ко всему прочему, добились бы инициативного положения и на королевском фланге. Последний ход черных все же не плох, и положительная сторона его заключается в том, что им берется под контроль поле b5 и ликвидируется возможная угроза белых ♘c3-b5. Черные, как скоро выяснится, сделали ход a7-a6, чтобы подготовить b7-b5, т. е. неосуществимое мероприятие. Это, конечно, тоже неверная оценка духа позиции. Черные должны были прибегнуть к сложным маневрам, цель которых заключалась бы в том, чтобы встретить во всеоружии атаку белых b2-b4; далее, на a2-a4 быть готовым к ходу a6-a5. На b4:c5

подготовить не только bc, но и dc(!) и, наконец, в качестве удара на другом фланге готовить f7-f6. Конкретно эти маневры могли бы вылиться в ходы ♔d7, ♖c8, b6, ♕f8 и ♗e7.

12. ♗d1-d2 ♖a8-b8

Это еще куда ни шло. Ведь после b7-b6 пешка на b6 может нуждаться в защите.

13. ♖a1-b1! ...

Белые правильно оценили позицию, ее дух и предпринимают быструю и энергичнейшую атаку ферзевого фланга, против которой черные беззащитны. Черных если и могло что-нибудь выручить теперь, так только решительное контраступление на королевском фланге после 13...0-0 и f7-f6. Вместо этого они делают безнадежную попытку отразить натиск превосходящих сил белых на ферзевом фланге.

Первый элемент мышления был у черных, по крайней мере в данной партии, в полном беспорядке. От этого и произошло все зло, которое обрушилось на них в этой партии.

13. ... b7-b6

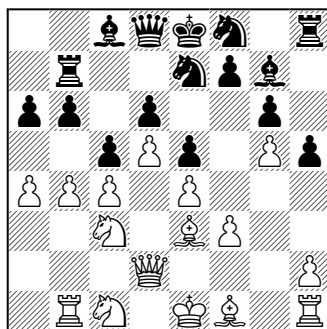
14. b2-b4 ♖b8-b7

Очевидно, чтобы защититься от 15. bc. К этой же цели вело 14... ♔d7, но это мало меняло дело.

15. a2-a4 ♗h7-f8

После 15...a5 16. ba ba пешка a5 была бы обречена на гибель. Черные стремятся подбросить

королевского коня на ферзевый фланг. Им, конечно, сейчас не до духа позиции, так как они в большой мере подчинены воле противника, захватившего инициативу.



16. a4-a5! ...

Конечно, идет бурная, целеустремленная атака на пункт c5. Для этого уничтожается один из фортов – пешка на b6.

Мысль белых теперь полностью занята вариантами. Им остается лишь поаккуратней и точнее их рассчитывать, что делать не особенно трудно.

16. ... c5:b4

17. ♖b1:b4 b6:a5

18. ♖b4:b7 ♕c8:b7

19. c4-c5 d6:c5

20. ♗c1-b3 ♗f8-d7

21. ♗c3-a4 0-0

22. ♗b3:a5 ...

Четыре легкие фигуры белых вместе с ферзем в буквальном смысле громят ферзевый фланг противника. Эта часть партии

производит большое впечатление.

22. ... ♖b7-a8

23. ♕f1:a6 f7-f5

Теперь этот ход, который был необходим для черных, как воздух, после 9. g4, лишь усугубляет их же несчастье, да и цели его не видно. Открытие линии «f» ровно ничего черным не дает — это очень нетрудно видеть, а подрыв мощного клина белых даже формально невозможен и не должен даже находиться в поле зрения черных.

Любопытна комментаторская реакция Тайманова на этот ход. Он пишет: «Пословица «лучше поздно, чем никогда» неприменима в данном случае. С ходом f5 черные запоздали ходов на 12, и теперь этот контршанс не достигает цели». Так пишет Тайманов, но о какой цели, повторяем, здесь вообще может идти речь и что именно (какая мысль!) побудило черных решиться на выступление этой пешки? А между тем, отрицательная его роль бросается в глаза. Появляются опасные «дыры» на e6 и g6, причем к полю e6 у белых коней — прямая дорога.

Такие выступления критики и комментаторы, а порой и сами авторы, образно объясняют иногда отчаянием и т. п. причинами. Подобный довод может служить лишним свидетельством того беспорядка в мыслях, который наступает часто у шахматистов во время

партии и о чем мы говорили еще в начале главы. Объясняют еще явно плохие ходы тем, что «все равно плохо». Это тоже несерьезно. Если дело дошло до того, что «как ни кинь — все клин», то надо просто кончать партию. И здесь в распоряжении черных был ход 23... ♖b8, который, несомненно, лучше, чем 23... f5. Заслуживало внимания и 23... ♘c8.

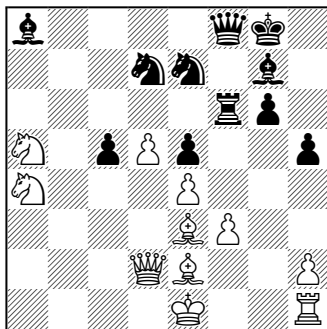
23... ♘c8 24. ♘c6 ведет к потере материала (в связи с ♕:c8 и ♘e7+) и совершенно безнадежной позиции.

24. g5:f6 ♖f8:f6

25. ♕a6-e2 ...

Вот и все! Линия «f» обезврежена, клин белых незыблем, а вся позиция черных вместе с двумя запертыми слонами представляет собою сплошную слабость. Вообще, если сравнить в этой партии роль легких фигур белых и черных (а ведь это живая вода в атаке!), то комментарии становятся ненужными.

25. ... ♖d8-f8



26. 0-0 ...

А вот здесь, не в пример комментарию к ходу 23...f5, можно вполне кстати сказать «лучше поздно, чем никогда».

26. ... ♖e7-c8

27. ♖a5-b3 ...

Конь стремится на e6, помешать этому невозможно.

27. ... c5-c4

28. ♖b3-c5 ♘d7:c5

29. ♖a4:c5 ♙f8-e8

30. ♖f1-a1 ♘c8-d6

31. ♖c5-e6 ♙a8-b7

32. ♙d2-b4 ♙g7-f8

33. ♙e3-c5 ♖f6:e6

Иначе не спасти фигуры. Если 33...♙d7, то 34. ♖a7.

34. d5:e6 ♙e8-c6

35. ♖a1-c1 ...

Черные еще продолжали игру до 44-го хода.

Хочется еще обратить внимание на следующее:

В то время как Банник после хода 9...h7-h5 начал терять уверенность, его мысль поссорилась слогикой и, наконец, стала беспорядочной, мышление Тайманова отличалось стройностью, ясностью и логикой. Объясняется это не личными качествами противников, а характером протекавшей борьбы. В течение всей партии инициатива принадлежала Тайманову, и его волеизъявление было свободным, в то время

как воля Банника находилась в большей или меньшей степени в зависимости от непрерывных угроз и нападений противника. Мысль часто теряет свою стройность, систематичность, логичность у того из противников, кто попал под инициативу или атаку. Этим объясняется, что примерно в 80 процентах случаев просмотры, просчеты, «зевки» падают на долю защищающихся. Во время инициативы противника, особенно тогда, когда она носит длительный характер, защищающаяся сторона находится под давящим прессом угрозы проигрыша — это тоже ослабляет дисциплину мысли, мешает ей с должным хладнокровием встречать и преодолевать возникшие затруднения.

В заключение подытожим все сказанное о мышлении шахматиста во время процесса игры: вариант возникает из позиции, позиция возникает из варианта, причем эту взаимозависимость надо понимать в ее логическом, смысловом значении.

Самодисциплина мысли! — вот лозунг, который мы ставим с лозунгом «Воля к инициативе», провозглашенным нами в 1-й части «Миттельшпиля». Нетрудно увидеть, как органически связаны между собой оба лозунга.

ОГЛАВЛЕНИЕ

От редакции	3
Книга первая. ПЛАН	5
Введение	7
А. Общая методика	8
а) Основные понятия	8
б) Конкретный замысел	11
в) Динамика	21
г) Гармония	31
Б. Поле	43
а) Слабый пункт	43
б) «Вечный» конь	45
в) Слабые поля на 6-й (3-й) горизонтали	51
г) Некоторые выводы	60
В. Линия	61
Глава первая. Две победы Вильгельма Стейница, их творческая и техническая сущность	70
Глава вторая. Этапы плана. Поле и линия как целевые объекты плана. Подготовительный этап. Конкретизация игры. Реализация достижений	79
Глава третья. Игра по линии «а»	100
Глава четвертая. Центр. Его стратегическое значение. Кони на e5 и d5 (e4 и d4). Пешечный центр. Атака центральных пешек. «Висячие» пешки	115
Глава пятая. Еще об активной игре пешками. Пешечный клин и реакция на него. Пешка-гвоздь. Фаланга из пешек «е» и «f». Пешечный штурм	167
Глава шестая. Борьба тяжелых фигур	205
Глава седьмая. Маневрирование. Об инициативе	227
Глава восьмая. Два слона	253

Книга вторая. КОМБИНАЦИЯ	267
Глава первая. Что такое комбинация	269
Глава вторая. Комбинационные элементы – мотив и тема.....	273
Глава третья. Эстетика комбинации. Общие представления.....	279
Глава четвертая. Идея и техника в комбинации «Задушенный король»	283
Глава пятая. Еще об эстетике. О псевдожертве. Жертва ферзя	289
Глава шестая. О теории комбинации. Типические идеи	302
Глава седьмая. Новейшая история комбинации. Бессмертная партия. Шедевры конца XIX века	323
Глава восьмая. Двойной удар. Пешечные удары	352
Глава девятая. Позиционная слабость – мотив комбинации. Комбинации, вызванные слабостями в позиции рокировок. Жертва слона за пешку g3, h3, g6, h6	378
Глава десятая. Комбинационная атака двух слонов. Гармония ладей по 2-й и 7-й горизонтали. Жертва ладьи на g7	403
Глава одиннадцатая. Гармония ладьи и слона. Тема запираения фигуры.....	437
Глава двенадцатая. Прием перекрытия в различных комбинационных идеях....	457
Глава тринадцатая. О мышлении шахматистов во время шахматной игры	468