

СТРАТЕГИЯ И ТАКТИКА

Человека постоянно занимает разрешение двух проблем: что я должен делать и как я должен делать?

В некоторых случаях одна из этих проблем настолько превосходит по важности другую, что может показаться, будто мы вообще имеем дело лишь с одной; на самом деле перед нами всегда обе проблемы.

Мы склонны, правда, иногда приписывать первой проблеме – намерению цели – второстепенную роль, желая сосредоточить все внимание на действии; однако, тем самым мы отказываемся от некоторой части наших возможностей, что, разумеется, отражается на результатах.

Альпинист, который хочет взобраться на какой-нибудь пик, не может ограничиться мимолетно брошенным взглядом на вершину и в дальнейшем положиться на свои силы. Перед началом восхождения он попытается ознакомиться с особенностями

ми пути, чтобы на основе своих наблюдений определить возможные трудности и поставить перед собою предварительную – близлежащую – цель.

При попытках найти трудное математическое доказательство мы никогда не стремимся сразу подойти к конечной цели, а прежде всего пытаемся разложить задание на отдельные части, которые дают нам возможность изучить трудности порознь и упростить стоящую перед нами задачу.

Так же и в шахматах. Кто не ставит себе в шахматной партии другой цели, как матование противника, тот никогда не будет хорошим шахматистом. Задачу – заматовать противника – необходимо сначала заменить рядом более простых, а именно – достижением небольших позиционных преимуществ. И важен не только сам факт разделения игры на этапы; разделение должно быть

практически пригодна, пред-варительно поставленная цель должна соответствовать существенным особенностям позиции. Кто стремится к слишком далекой цели или ищет ее не в должном направлении, тот допускает такую же тяжелую ошибку, как и тот, кто играет без всякой цели.

Мы различаем в шахматах стратегию и тактику. Стратегия охватывает постановку целей и составление планов; тактика – выполнение планов. Стратегия абстрактна, тактика конкретна. Выражаясь простым языком: стратегия требует размышления, тактика – проникательного взгляда.

Отмечая значение стратегии как неотъемлемого элемента шахматной партии, мы должны то же самое, возможно, даже еще сильнее, подчеркнуть в отношении тактики. Шахматист, умеющий правильно оценить позицию и приспособить свои планы к характеру этой позиции, не сумеет их как следует провести, если в тактическом отношении он не окажется на достаточной высоте. Тактическая ошибка, как правило,

наказывается значительно тяжелее, чем стратегическая. Если кто-нибудь начинает атаку на ферзевом фланге вместо того, чтобы вести ее на королевском, он при хорошей контригре противника постепенно может попасть в затруднительное положение; просмотрев же мат в два хода, он терпит поражение немедленно. На протяжении партии шахматист неизмеримо чаще сталкивается с вопросами тактики, чем стратегии; это еще раз подтверждает, что тактик имеет бесчисленные преимущества перед стратегом.

Несмотря на безусловно огромное значение тактики, почти все существующие учебники занимаются преимущественно вопросами стратегии. Это предпочтение объясняется следующими причинами: Во-первых, развитие тактических способностей зависит большей частью от практики и является вопросом рутины.

Во-вторых, проблемы тактики настолько многочисленны и разнообразны, что может показаться безнадежной попытка внести в них какую-либо систематизацию.

И все же, несмотря на подобное отношение в шахматной литературе к вопросам тактики, мы попытаемся в этой книге выдвинуть тактику на первый план и касаться вопросов стратегии лишь постольку, поскольку это вызывается необходимостью.

Прежде чем перейти к дальнейшему изложению, мы приведем здесь партию, на примере которой подробнее объясним понятия стратегии и тактики.

Белые: М. Ботвинник.

Черные: Д-р М. Эйве.

Игрена на турнире
в Ленинграде в 1934 г.

- | | |
|-----------|--------|
| 1. e2-e4 | e7-e5 |
| 2. ♘g1-f3 | ♞b8-c6 |
| 3. ♚f1-b5 | a7-a6 |
| 4. ♚b5-a4 | ♞g8-f6 |
| 5. 0-0 | ♞f6:e4 |
| 6. d2-d4 | b7-b5 |
| 7. ♚a4-b3 | d7-d5 |
| 8. d4:e5 | ♚c8-e6 |

Известный вариант испанской партии, имеющий как свои выгоды, так и недостатки, на которых мы, однако, останавливаться не будем. Нам полезно, однако, подвергнуть получившуюся позицию детальному рассмотрению, так как в ней уже

скрываются контуры будущей стратегии. Если мы сравним пешечную конфигурацию белых и черных, нам бросится в глаза, что у белых три пешки на одной стороне – на ферзевом фланге – и четыре пешки на другой стороне – на королевском фланге. Черные, напротив, имеют четыре пешки на ферзевом и три на королевском фланге. Таким образом, белые обладают лишней пешкой на королевском фланге, черные же – лишней пешкой на ферзевом.

Желая использовать свое преимущество на королевском фланге, белые должны стремиться к инициативе на этом фланге, например к продвижению своих пешек. То же самое можно сказать о черных на ферзевом фланге.

Стратегия белых поэтому должна быть двойкой: продвижение на королевском фланге и задержание продвижения противника на ферзевом фланге. И наоборот, стратегия черных должна заключаться в защите на королевском фланге и атаке на ферзевом.

Последующие ходы, как белых, так и черных, вполне соответствуют указанным стратегическим планам.

9. c2-c3 ...

Для атаки королевского фланга (стратегия белых) белым необходим слон b3; поэтому делается ход в тексте, предупреждающий размен слона b3 на коня a5 и подготавливающий ход ♕c2.

9... ♕f8-e7

Ясно, почему этот ход в стратегическом отношении сильнее, чем 9... ♕c5. На поле c5 черный слон препятствовал бы движению своей же пешки c; между тем значительная активность слона c5 в направлении королевского фланга белых не входит в стратегию черных.

10. ♖b1-d2 ...

Если белые стремятся к атаке королевского фланга, то первым долгом они должны устранить коня e4. До тех пор, пока конь черных занимает свою сильную позицию, белые фигуры не в состоянии атаковать королевский фланг черных. Поэтому следующие ходы белых направлены на одну эту цель – устранение коня e4.

Мы видим, что стратегический план белых распадается на несколько частичных планов, первый из которых состоит в устранении

коня e4. Эта операция, в которой должны принять участие четыре фигуры – ♕b3, ♖b1, ♔d1 и ♗f1, относится уже к сфере тактики.

10... 0-0

Завершение развития – необходимая составная часть стратегии черных. Не обеспечив крепкой позиции своему королю, черные не могут приступить к выполнению своих планов на ферзевом фланге.

Тактически содержание этого хода определяется, между прочим, оценкой варианта: 11. ♗:e4 de 12. ♕:e6 fe 13. ♖d4 ♗d5 14. ♗:c6 ♗:c6, и черные могут быть довольны достигнутым положением; они располагают большей свободой движения, и пешка e5 белых слабее черной пешки e4.

11. ♗d1-e2 ...

Вторичное нападение на коня e4, принуждающее эту фигуру к отступлению.

11... ♗e4-c5

12. ♗f3-d4 ...

Более естественным кажется здесь 12. ♕c2. Но на это последовало бы 12... d4!, например: 13. cd ♗:d4 14. ♗:d4 ♗:d4, и черные значительно увеличивают свободу передвижения своих фигур, в

то время как шансы белых на атаку королевского фланга черных заметно падают. Кроме того, пешечное превосходство черных настолько усиливается, что последующее продвижение пешки с d5 и с4 уже не может быть предупреждено.

Избранное продолжение 12. ♖f3-d4 основывается на следующей возможности: 12... ♗:d4 13. cd ♗:b3 14. ♗:b3, и белые овладевают пунктом с5. Черные в этом случае не могут продолжать с7-с5; таким образом, их перевес в пешках обесценивается, в то время как на другом фланге белые получают возможность движением пешки f использовать свое пешечное преимущество.

12... ♗c5:b3

Черные могут уничтожить слона белых, не прибегая к размену на d4. Это возможно благодаря следующей тактической тонкости: на 13. ♗:c6 последует 13... ♗:c1!, и теперь невозможно 14. ♗:d8 ввиду 14... ♗:e2+ с потерей двух фигур; на 14. ♖a:c1 или 14. ♖f:c1 последует 14... ♗d7 15. ♗:e7+ ♖:e7, и позиция черных по сравнению с исходным положением не стала

хуже. Последнее может быть подкреплено следующими соображениями:

1) Размен нескольких фигур уменьшил шансы белых на атаку.

2) Черные без труда могут мобилизовать (привести в движение) свое пешечное преимущество на ферзевом фланге посредством с7-с5.

3) Белые не могут быстро осуществить продвижение f2-f4-f5.

13. ♗d2:b3 ♖d8-d7

Подобно тому, как предварительный план для белых мы усматривали в устранении коня e4, здесь мы можем подчеркнуть, что черные в первую очередь стремятся к проведению с7-с5. Лишь после того, как они добьются этого продвижения, они могут продолжать свои операции на ферзевом фланге. Мы увидим теперь, как в продолжение некоторого времени все ходы и белых, и черных вращаются вокруг пункта с5.

14. ♗d4:c6! ...

Не будь этого размена, черные, продолжая ♗d8, без труда проводили ход с7-с5. Минусом этого хода является то, что белые уступают про-

тивнику двух слонов (отказываясь от взятия слона е6); однако, необходимость предупреждения с7-с5 обязывает к этой уступке.

О значении двух слонов мы будем говорить в третьей главе. Пока ограничимся указанием, что два слона, как правило, сильнее двух коней или коня и слона.

14... ♔d7:c6

15. ♕c1-e3 ...

После предыдущих объяснений смысл этого хода трудно понять: слон е3 нацеливается на пункт с5. Если черные теперь, например, продолжают 15... ♖с7, белые ходом 16. ♕с5! убивают сразу двух зайцев: они овладевают полем с5, благодаря чему парализуется пешечное превосходство противника, а кроме того, разменивают слона е7, что лишает черных преимущества двух слонов.

15... ♕e6-f5

16. ♖f1-d1 ♖f8-d8

Черные не могут укрепить пункт с5 и должны пассивно наблюдать, как белые завоевывают это поле. Однако, ход в тексте дает новую защиту пункту d5, и теперь черные могут в удобный для них момент сыграть ♖g6, что

усиливает активность их фигур.

Здесь мы должны обратить внимание еще на один весьма важный для наших объяснений тактический момент. Может показаться, что белые, посредством ♖a5 и ♖b7, могут немедленно овладеть полем с5. Например, 17. ♖a5 ♖g6 18. ♖b7 (все с выигрышем темпов!) и затем 19. ♖с5 или 19. ♕с5. Однако, черные неожиданно играют 18... d4!, угрожая ♕e4 с двойной атакой – на g2 и на коня b7. После вынужденного продолжения 19. ♖:d8 de конь на d8 заперт, так как 20. ♖b7 не годится из-за 20... ♕e4.

Каким образом могла внезапно получиться подобная комбинация? Или, выражаясь точнее: основана ли она на каких-либо определенных особенностях позиции? Ответ на этот вопрос очень важен, так как знакомство с особенностями, которые делают возможной комбинацию, явилось бы своего рода предупреждением: «Будь начеку!». Ведь нередко случается, что даже сильные шахматисты становятся жертвами неожиданных комбинаций, так как

практически невозможно рассчитывать на много ходов вперед самые разнообразные возможности.

Однако, предупреждающие моменты (к счастью) существуют, и распознать их не так уж трудно. Кто углубляется своей фигурой в область расположения противника, должен соблюдать осторожность: его фигура становится объектом атаки, она “экспонирована”. В подобных случаях следует особенно опасаться *двойного удара*. Если в позиции есть еще одна слабость, и возможно, одновременное нападение на обе слабости, то, как правило, трудно избежать материальных потерь. Попробуем выразить эту мысль несколько точнее. Под *слабостью* мы подразумеваем фигуру или поле, которые в данный момент находятся в равновесии, то есть столько же раз атакованы, как и защищены, но очень легко могут быть подвергнуты еще одной дополнительной угрозе. На нижеприведенной диаграмме пешка e5, например, является слабостью (независимо от того, что она ни разу не атакована и ни разу не защищена);

но мы должны тут же подчеркнуть, что дальнейшее существование этой слабости зависит от желания белых, и поэтому она является временной (белые могут решительно укрепить пункт e5). С точки зрения тактики это ничего не меняет. Зато это обстоятельство очень важно для стратегии, поскольку последовательная атака черных, то есть стратегическая атака, ничего не может дать, если пешка легко может быть защищена.

Поэтому мы должны делать различие между стратегическими слабостями, которые с трудом поддаются защите (однако, до известного момента могут быть вполне удовлетворительно защищаемы), и тактическими слабостями, которые как раз в данный момент могут оказаться плохо защищенными. Пешка e5 как раз тактически слаба. После 17. ♖a5 ♙g6 пешка g2 также тактически слаба: один раз атакована и один раз защищена. Следующий ход белых 18. ♚b7 создает третью слабость на b7; теперь черным нужно попытаться одновременно атаковать две из этих

- 32... ♔f6-e5
 33. ♕e1-d2 ♕e5-d4
 34. f2-f3 a5-a4
 35. ♙c2-d1 a4:b3
 36. a2:b3 ...

Если 36. ♙:b3, то ♘c5-d7-b6, выигрывая пешку c4.

- 36... ♘c5-d3
 37. ♙d1-e2 ♘d3-f4
 38. ♙e2-f1 ♘f4-h5
 39. ♙f1-e2 ♘h5-g3
 40. ♙e2-d3 h7-h5

Черные сначала занимают своими пешками наилучшие позиции.

41. ♙d3-b1 h5-h4
 42. ♙b1-d3 f7-f5
 43. c4-c5 ...

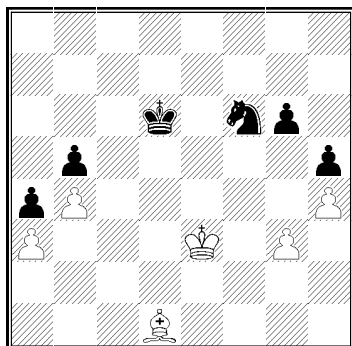
Сразу проигрывает. Однако и после 43. ♙e2 (или b1) белые погибали: 43... ♘f1+ (или сначала еще g6-g5 и f5-f4) 44. ♕e2 ♘e3 45. ♕f2 f4 46. ♙:g6 ♕c3 и т. д.

- 43... d6:c5

Сдаться.

Слабость позиции белых (как и в положении, изображенном на стр. 156) заключается в полном господстве черных на черных полях. Конь оказался сильнее слона.

Неподвижные пешки на полях цвета неприятельского слона



Ход белых. Они выигрывают следующим образом:

1. ♙d1-e2 ...

Это сильнее, чем 1. ♙c2, на что последовало бы 1... ♘g4+ и 2... ♘e5.

- 1... ♔d6-c6

Если 1... ♘g4+, то 2. ♙:g4 hg 3. ♕f4, выигрывая пешку (3... ♕d5 4. ♕g5! и т. д.); если же 1... ♘d5+, то 2. ♕d4 ♘c7 (или 2... ♕c6 3. ♙f3) 3. ♙d3 ♘e6+ 4. ♕e3 и т. д.

2. ♙e2-d3 ♘f6-d5+

На 2... ♘g4+ последует 3. ♕f4.

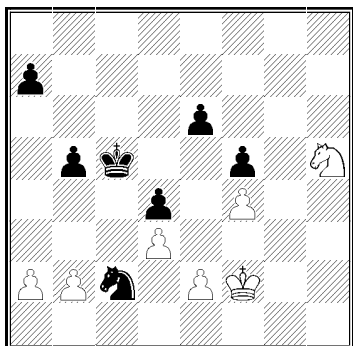
3. ♕e3-d4 ♘d5-e7

4. ♕d4-e5 и выигрывают.

Конь (или кони) против коня (коней)

В этого рода эндшпилях цвет полей, занимаемых пешками, безразличен. Зато очень важно не допускать

слабых полей в своей позиции. Слабые пешки являются также чувствительным минусом. Все это можно иллюстрировать следующим положением.



У белых слаба пешка f4 и поле e3. Ход черных, которые выигрывают следующим образом.

1... ♘c2-e3

С угрозой ♘d1+.

2. ♔f2-e1 ...

Если 2. b3, то после 2... ♘d1+ и затем ♘c3 быстро теряется одна из пешек на ферзевом фланге. Зато теперь погибает пешка f4.

2... ♔c5-d6

3. ♔e1-d2 ♔d6-e7

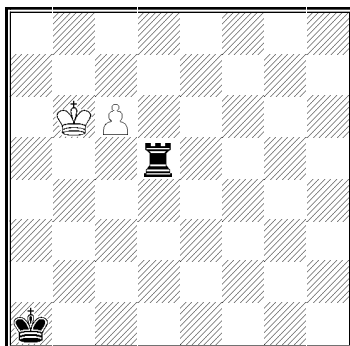
4. ♘h5-g3 ♘e3-d5

И пешку f4 нельзя спасти, так как на 5. ♘h5 последует ♔e7-f7-g6.

Заканчивая на этом наш

обзор некоторых основных типов эндшпиля, приведем в заключение несколько весьма поучительных этюдов.

Этюд Сааведры



Белые начинают и выигрывают

1. c6-c7 ♖d5-d6+

2. ♔b6-b5 ...

Не годится ни 2. ♔c5 из-за 2... ♖d1 3. c8♙ ♖c1+, ни 2. ♔b7 из-за 2... ♖d7.

2... ♖d6-d5+

3. ♔b5-b4 ♖d5-d4+

4. ♔b4-b3 ♖d4-d3+

5. ♔b3-c2! ...

Наконец-то король может перейти на вертикаль «с»!

5... ♖d3-d4!

Интересный ресурс: если 6. c8♙, то 6... ♖c4+ 7. ♙:c4, – пат!

6. c7-c8♖!! ...

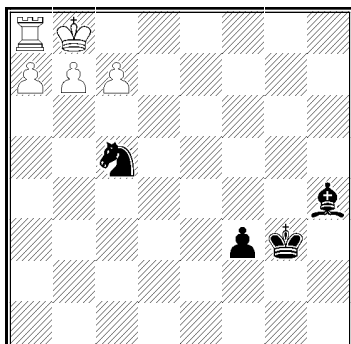
Угрожая 7. ♖a8#.

6... ♖d4-a4

7. ♔c2-b3 ...

И, угрожая матом на с1, белые выигрывают ладью.

Этюд неизвестного автора
(из рождественского номера
“Naagsche Post”, 1922).



Белые начинают и делают ничью

На первый взгляд, положение у белых отнюдь не плохое, так как у них целых три пешки на 7-й горизонтали. На самом деле, однако, ни одна из этих пешек не может пройти в ферзи. Если, напр., 1. с8♖, то 1... ♜a6#, а если 1. ♔c8 f2 2. b8♖, то 2... f1♖, и у белых нет защиты от мата.

И все же у них находится спасение:

1. ♔b8-c8 f3-f2

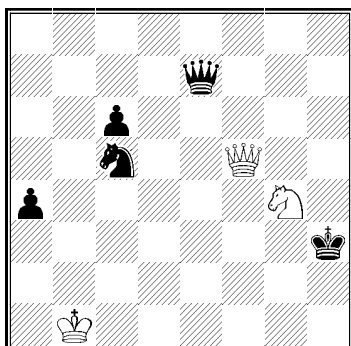
2. b7-b8♙!! f2-f1♖

Пат!

Если, вместо хода в тексте, черные сыграют 2... ♜b3 (един-

ственный способ избежать пата), то последует 3. ♔b7f1♖ 4. с8♖+, и теперь уже черные рискуют проиграть.

Этюд Л.И.Куббеля



Белые начинают и выигрывают

У белых двумя пешками меньше, но отличное положение их фигур позволяет им провести тонкую комбинацию с матовыми угрозами, приводящую к выигрышу ферзя.

1. ♜g4-e3+ ...

Другие шахи с отходом коня ни к чему не ведут; напр., 1. ♜f2+ ♔g2, и белые не могут дать шах, не теряя коня.

1... ♔h3-g3

Единственный ход. Если, напр., 1... ♔h2, то 2. ♖f2+ ♔h3 3. ♖g2+ и 4. ♖g4#.

2. ♖f5-g4+ ♔g3-f2

3. ♖g4-f4+ ♔f2-e2

3... ♔e1 приводит к тому же, а на 3... ♔g1 следует мат в два хода.

4. ♖f4-f1+ ...

Нельзя брать коня из-за потери ферзя. Активность коня в этом этюде основана на том, что он не требует защиты.

4... ♔e2-d2

5. ♖f1-d1+ ♔d2-c3

6. ♖d1-c2+ ♔c3-b4

Нельзя, конечно, 6... ♔d4 из-за 7. ♘f5+.

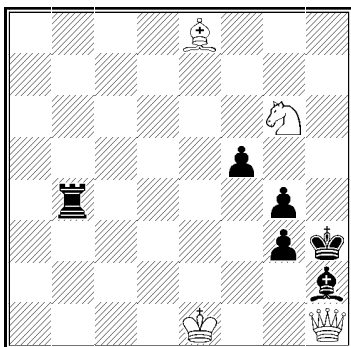
7. ♖c2-b2+ ♘c5-b3

Ясно, что нельзя 7... ♔a5 из-за 8. ♘c4+ и 9. ♖b6#. После хода в тексте может показаться, что атака белых отбита. Но у них находится замечательный ресурс.

8. ♖b2-a3+!

Белые выигрывают. Если 8... ♔:a3, то 9. ♘c2#, а если король уходит, то белые забирают ферзя.

Этюд А.Троцкого



Белые начинают и выигрывают

У белых явный перевес в силах. Но как им отразить опаснейшую угрозу ♖b1+ и g3-g2? Жертва коня посредством 1. ♘f4+ ничего не дает, так как после 1... ♔:f4 2. ♔c6 (чтобы задержать пешку g) 2... ♖f2 черные все же грозят g3-g2 и достигают по меньшей мере ничьей. Еще хуже, конечно, 1. ♖f1+ g2 2. ♖d3+ ♔g3+!

Но оказывается, что белые выигрывают, пожертвовав почти все свои фигуры.

1. ♔e8-c6 ♖b4-b1+

У черных нет выбора ввиду угрозы 2. ♖ (или ♔) g2#. Если, напр., 1... ♖b2, то 2. ♔g2+ ♖:g2 3. ♘f4+, и выигрывают.

2. ♔e1-e2 ♖b1:h1

Если 2... ♖b2+ 3. ♔d3 g2, то опять-таки 4. ♔:g2+ ♖:g2 5. ♘f4+.

3. ♔c6-g2+! ...

Если просто 3. ♔:h1, то 3... g2, и черные выигрывают.

3... ♔h3:g2

4. ♘g6-f4+ ♔g2-g1

5. ♔e2-e1

Положение черных трагично: им приходится запереть своего короля, совершая этим самоубийство.

5... g3-g2

6. ♘f4-e2#!

ПРИМЕРНЫЕ ПАРТИИ И КОНЦЫ ПАРТИЙ

Партии

№ 1. Из трактата Греко	124
№ 2. Из руководства Филидора	128
№ 3. Андерсен – Кизерицкий, Лондон 1851	138
№ 4. Андерсен – Дюфрен, Берлин 1852	140
№ 5. Андерсен – Цукерторг, Бармен 1869	141
№ 6. Майет – Андерсен, Берлин 1855	144
№ 7. Андерсен – Цукерторг, Берлин 1871	145
№ 8. Шульген – Морфи, Нью-Йорк 1857	152
№ 9. Морфи – Стенли, Нью-Йорк 1857	154
№ 10. Морфи – NN, 1857	156
№ 11. Морфи – герцог Брауншвейгский и граф Изуар, Париж 1858	157
№ 12. Барнес – Морфи, Лондон 1858	158
№ 13. Берд – Морфи, Лондон 1858	161
№ 14. Стейниц – Монгредиен, Лондон 1863	187
№ 15. Стейниц – Чигорин, Гавана 1892	189
№ 16. Цукерторг – Стейниц, Сан-Луи 1886	191
№ 17. Марко – Стейниц, Вена 1898	197
№ 18. Яновский – Стейниц, Кельн 1898	199
№ 19. Стейниц – Флейсиг, Вена 1882	201
№ 20. Цукерторг – Стейниц, Новый Орлеан 1886	205
№ 21. Пильсбери – Стейниц, Нью-Йорк 1894	208
№ 22. Ласкер – Стейниц, Москва 1896	212
№ 23. Нейман – Стейниц, Баден-Баден 1870	219

Окончания

Тарраш – Рубинштейн, Сан-Себастьян 1912	228
Тарраш – Вальбродт, 1898	236
Рубинштейн – Тейхман, Вена 1908	239
Торре – Ласкер, Москва 1925	241
Форгач – Кон, Петербург 1909	243
Тартаковер – Дуз-Хотимирский, Карлсбад 1907	244
Колтановский – Эйве, Лондон 1927	247
Олланд – Эйве, Гетеборг 1920	249
Дюбуа – Стейниц, Лондон 1862	250
Давидсон – Эйве, Роттердам 1924	251
Чигорин – Тарраш, Петербург 1893	255
Нимцович – Капабланка, Петербург 1914	258
Боголюбов – Капабланка, Нью-Йорк 1924	260
Маршалл – Капабланка, США 1909	262
Эйве – Алехин, Голландия 1927	263
Бернштейн – Капабланка, Петербург 1914	266
Тарраш – Рубинштейн, Сан-Себастьян 1911	296
Мароци – Маршалл, Карлсбад 1907	303
Тейхман – Маршалл, Сан-Себастьян 1911	307
Барделебен – Маковец, Дрезден 1892	309

ОГЛАВЛЕНИЕ

А. Карпов. Предисловие	3
-------------------------------------	---

СТРАТЕГИЯ И ТАКТИКА

Глава первая. Стратегия и тактика	5
--	---

Глава вторая. Стратегия: общие принципы	17
--	----

I. Активность фигур	18
---------------------------	----

а) Общее применение	18
---------------------------	----

б) Свобода движения слонов	18
----------------------------------	----

в) Открытая линия	20
-------------------------	----

II. Свобода действия фигур на обоих флангах	22
---	----

а) Централизация	23
------------------------	----

б) Занятие центра	24
-------------------------	----

А. Фигуры или пешки в центре?	24
-------------------------------------	----

Б. Немедленное или позднее занятие центра?	25
--	----

III. Сильные поля (длительная расстановка активных фигур)	26
--	----

Глава третья. Стратегия (продолжение): специальные принципы	31
--	----

I. Захват инициативы при наличии превосходства в силах	31
---	----

а) Пешечное превосходство на одном из флангов	31
---	----

б) Превосходство в свободных для атаки силах	32
--	----

II. Атака на неподвижные пешки	35
--------------------------------------	----

а) Слабая пешка	35
-----------------------	----

б) Неподвижная пешка на полуоткрытой линии	36
--	----

в) Неподвижная пешка как основа пешечной цепи	38
---	----

г) Неподвижная пешка на диагонали	39
---	----

д) Продвинутая пешка королевского фланга как объект атаки. Два слона	41
---	----

Глава четвертая. Тактика: о комбинации вообще	43
--	----

I. Комбинации против короля	49
-----------------------------------	----

II. Комбинации против других объектов	52
---	----

Глава пятая. Комбинации против короля	58
1. Приканчивающие комбинации	58
2. Разрушающие комбинации	63
3. Видоизменяющие комбинации	67
4. Комбинации по горизонтали	70
Глава шестая. Комбинации против других объектов	73
1. Захватные комбинации	73
2. Комбинации на пересечение линий	75
3. Комбинации на связку	77
4. Маскировочные комбинации	80
5. Комбинации на перегрузку	82
6. Комбинации на закупорку	85
7. Комбинации на десперадо	88
8. Нагнетательные комбинации	90
Глава седьмая. Сложные комбинации	93
Глава восьмая. Комбинации в эндшпиле	106
1. Комбинации на образование проходных	107
2. Комбинации на продвижение	110
3. Комбинации на превращение	112
Указатель партий и окончаний	117

КУРС ШАХМАТНЫХ ЛЕКЦИЙ

Лекция первая. <i>Введение. История шахматного искусства и аналогия ее с индивидуальным развитием шахматиста</i>	120
Лекция вторая. <i>Адольф Андерсен (1818 – 1879)</i>	137
Лекция третья. <i>Пауль Морфи (1837 – 1884)</i>	150
Лекция четвертая. <i>Вильгельм Стейниц (1836 – 1900)</i>	165
Лекция пятая. <i>Партии Стейница.</i>	187
Лекция шестая. <i>Партии Стейница (продолжение)</i>	212
Лекция седьмая. <i>Атака на королевском фланге.</i>	234
Лекция восьмая. <i>Атака на ферзевом фланге</i>	254
Лекция девятая. <i>Эндшпиль</i>	269
Лекция десятая. <i>Ладейный эндшпиль</i>	283
Лекция одиннадцатая. <i>Ферзевый эндшпиль</i>	299
Примерные партии и окончания	314