

ВВЕДЕНИЕ

Проблема изолированной пешки, отмечал один из выдающихся исследователей шахмат А.Нимцович, принадлежит к кардинальным проблемам позиционной игры. Речь идет, прежде всего, о центральной пешке d4 со стороны белых и пешке d5 для черных, изолированность которых характеризуется отсутствием пешек этого цвета по вертикалям «е» и «с».

Специфика изолированной пешки с точки зрения диалектики заключается в оценке соотношения присущих ей противоположностей – силы и слабости, иными словами, динамики и статике. В дебютной части партии – это оценка преимущества выступления, хотя для современного состояния теории более характерно возникновение позиций динамического равновесия.

С точки зрения динамики достоинства изолированной пешки, скажем d4, в том, что она является форпостом, контролирующим центральные пункты с5 и е5, на которых может утвердиться конь, поддерживающий атаку на короля, а наличие открытых линий «е» и «с» способствует быстрейшей

активизации ладей. С точки зрения статике недостатки изолированной пешки проявляются в том, что она нуждается в защите, особенно когда не подкреплена слонном, и главное – в возможности ее блокады фигурой, чаще всего конем, занимающим важный форпост (в нашем случае это пункт d5), который ликвидировать не просто. Достоинства обладания этим форпостом особенно проявляются при сокращении материала, так как чувствуется слабость полей е4 и с4.

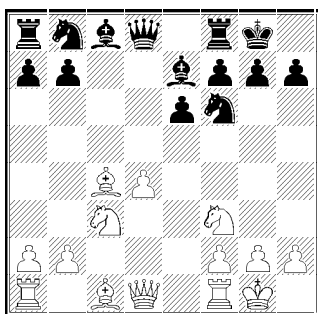
Первым, кто приступил к исследованию темы изолированной пешки, был первый чемпион мира В.Стейниц, который столкнулся с этой проблемой в матче за чемпионский титул с И.Цукертортом. Вот эта историческая 9-я партия матча, в которой он убедительно продемонстрировал метод борьбы против изолированной пешки d4.

Цукерторт – Стейниц

Новый Орлеан 1886

Ферзевый гамбит D26

1. d4 d5 2. c4 e6 3. ♘c3 ♗f6 4. ♗f3 dc 5. e3 c5 6. ♕:c4 cd 7. ed ♕e7 8. 0-0 0-0.

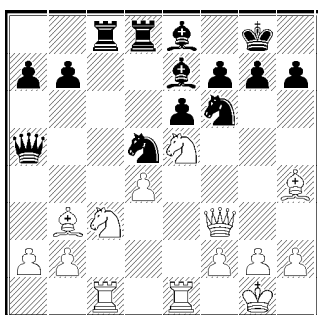


Типичная позиция с изолированной пешкой d4, характерная для Принятого ферзевого гамбита.

9. ♖e2 ♜bd7 10. ♘b3 ♜b6 11. ♘f4. В наше время предпочитают развивать слона на g5.

11... ♜bd5 12. ♘g3 ♖a5 13. ♖ac1 ♘d7 14. ♜e5 ♗fd8! 15. ♗f3 ♘e8! Следует обратить внимание на маневр ♗f8-d8 с переводом слона на e8 – один из важных приемов позиционной техники, практикуемый и поныне. Такая перегруппировка фигур полезна как для атаки, так и для защиты.

16. ♗fe1 ♗ac8 17. ♘h4.



17... ♜:c3! Теперь позиционные идеи борьбы против изолирован-

ной пешки d4 известны многим, но когда их применял Стейниц, они были откровением. После того, как черные надежно защитили королевский фланг, они переключаются на атаку в центре и образуют так называемую изолированную пешечную пару d4-c3. Пешка d4 защищена, но возникла новая слабость – пешка c3, которая нуждается в защите.

18. bc ♗c7. Одним из элементов современной техники является фиксация изолированной пары, что в данной позиции можно было осуществить ходом 18...b5!?, но Стейниц проводит другую идею борьбы со слабостями. Он стремится к упрощению позиции, рассчитывая, что висячие пешки (если белые сыграют c3-c4), останутся объектом атаки.

19. ♗d3 ♜d5! (ныне типовой разменный маневр) 20. ♘:e7 ♗:e7 21. ♘:d5. Белые идут навстречу замыслам черных, допуская серьезную позиционную ошибку. Сохраняло примерно равные шансы 21. ♘g3.

21... ♗:d5 22. c4. Белые проявляют излишнюю активность – продвижение пешки c ослабляет пешечный центр.

22... ♗dd8 23. ♗e3. Атака надежно защищенного короля нереальна. Следовало подкрепить пешку d4 ходом 23. ♗ed1, намечая ♗d3-b3 с идеей c4-c5 и ♜e5-c4-d6, или, при случае, d4-d5.

23...♖d6 24.♗d1. Неопасно для черных 24.♗h3 ♖:d4 25. ♖:h7+ ♔f8.

24...f6 25.♗h3 h6 26.♘g4 ♖f4! Черные отбили атаку белых и переходят в контратаку, которая выигрывает в силе потому, что ладья h3 плохо взаимодействует с остальными фигурами.

27.♘e3 ♔a4! Необходимость защищать пешку d4 вынуждает белую ладью покинуть первую горизонталь.

28.♗f3 ♖d6 29.♗d2 ♔c6 30.♗g3. Ничего не дает 30.♗:f6 gf 31.♖g6+ ♔f8 32.♖:f6+ ♔e8 33.♘f5 ef. Заслуживало внимания 30.d5 ♖e5 31.♗g3 ed 32.♖g6, но и здесь после 32...♗c7 перевес у черных.

30...f5 31.♗g6 ♔e4 32.♖b3 ♔h7 33.c5 ♗:c5 34. ♗:e6 ♗c1+ 35. ♘d1 ♖f4 36. ♖b2 ♗b1 37. ♖c3 ♗c8 38. ♗:e4 ♖:e4. Белые сдались.

Убедительная победа, не так ли. И.Цукерторт явно не справился с проблемой изолированной пешки d4, на которую сознательно (подчеркнем это) пошел в дебюте, рассчитывая извлечь выгоду из перевеса в пространстве, что очень ценилось в романтическом XIX веке шахмат. Не случайно же один из верных последователей учения В.Стейница о позиционной игре, З.Тарраш решительно стал на защиту изолированной пешки: «Мне кажется, что противник, у которого ферзевая пешка изолирована, имеет несомненное преимущество. Дело в

том, что пешка эта может служить исходным пунктом очень сильной атаки». Вера в достоинства изолированной пешки у З.Тарраша была настолько велика, что он готов был иметь ее и черным цветом, играя в Ферзевом гамбите 1.d4 d5 2.c4 e6 3.♘c3 c5! (оценка З.Тарраша), соглашаясь на изоляцию пешки d5 после 4.cd ed 5.♘f3 с последующим разменом на d4. Ныне защита Тарраша в Ферзевом гамбите считается одним из надежных дебютов, где черные получают позицию динамического равновесия.

В современной практике появление изолированной пешки является следствием выбранного дебютного варианта, в котором ее обладатель рассчитывает использовать взамен преимущество во времени или пространстве. Известно, что преимущество выступки в дебюте накладывает свои отпечатки на возможности использования динамики и статики изолированной пешки при большом количестве фигур. Поэтому полагаем, что методически логично рассмотреть позиции с изолированными пешками d4 и d5, полученными как следствие дебюта, отдельно. В позициях с изолированной пешкой при сокращенном материале, носящих стабильный характер, стратегия игры независимо от цвета имеет свои общие закономерности как в миттельшпиле, так и в эндшпиле.

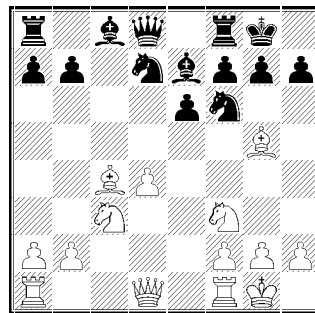
Раздел 1. ИЗОЛИРОВАННАЯ ПЕШКА d4

Изучение современных шахмат предусматривает учитывать взаимосвязь дебюта с миттельшпилем, так как пешечная структура, сложившаяся после дебюта, во многом определяет дальнейшее развитие игры. Что касается нашей темы, то уже З.Тарраш отмечал: «Если за изолированную пешку можно получить преимущество во времени или положении, такая операция выгодна и становится важным моментом для создания атаки. Если же перевес в развитии у противника, изолирование пешки невыгодно».

Современная теория дебютов включает довольно обширное поле вариантов, где белые идут на получение изолированной пешки d4, рассчитывая использовать ее динамическую силу. Вот ряд типичных позиций, возникающих в популярных дебютах.

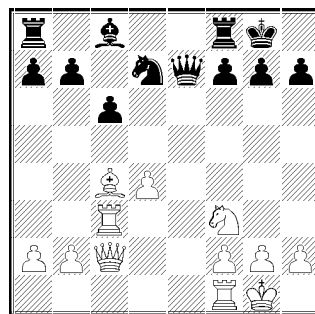
Ферзевый гамбит, ортодоксальная защита

1.d4 d5 2.c4 e6 3.♘c3 ♘f6 4.♙g5
♙e7 5.♗f3 0-0 6.e3 ♗bd7 7.♙d3 dc
8.♙:c4 c5 9.0-0 cd 10.ed.



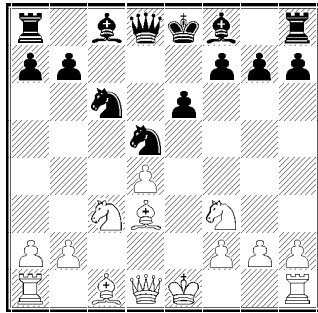
Ферзевый гамбит, система Капабланки

1.d4 d5 2.c4 e6 3.♘c3 ♘f6 4.♙g5
♙e7 5.♗f3 0-0 6.e3 ♗bd7 7.♙c1 c6 8.
♙d3 dc 9.♙:c4 ♗d5 10.♙:e7 ♙:e7 11.
0-0 ♗:c3 12.♙:c3 e5 13.♙c2 ed 14.ed.



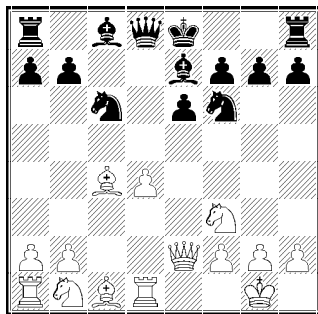
Ферзевый гамбит, улучшенная защита Тарраша

1.d4 d5 2.c4 e6 3.♘c3 ♗f6 4.♗f3
c5 5.cd ♗:d5 6.e3 ♘c6 7.♙d3 cd 8.ed.



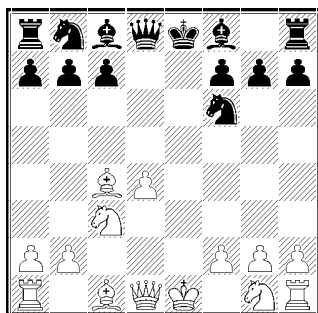
Принятый ферзевый гамбит

1.d4 d5 2.c4 dc 3.♗f3 ♗f6 4.e3
e6 5.♙:c4 c5 6.0-0 ♘c6 7.♚e2 cd
8.♖d1 ♙e7 9.ed.



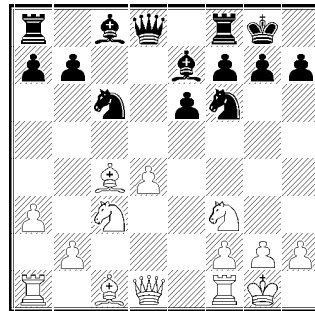
Принятый ферзевый гамбит

1.d4 d5 2.c4 dc 3.♗c3 e5 4.e3 ed
5.ed ♗f6 6.♙:c4.



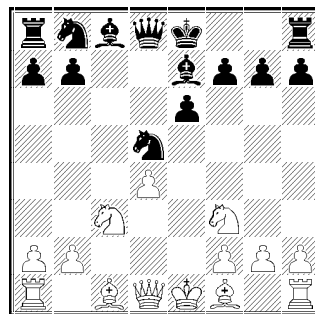
Защита Нимцовича

1.d4 ♗f6 2.c4 e6 3.♗c3 ♙b4 4.e3
0-0 5.♙d3 d5 6.♗f3 c5 7.0-0 ♘c6
8.a3 cd 9.ed dc 10.♙:c4 ♙e7.



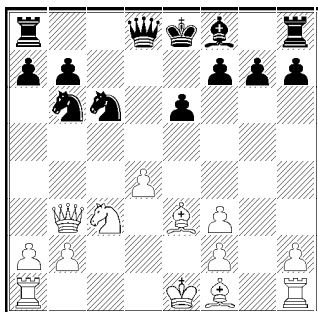
Защита Каро-Канн, атака Панова

1.e4 c6 2.d4 d5 3.ed cd 4.c4 e6
5.♗c3 ♗f6 6.♗f3 ♙e7 7.cd ♗:d5.

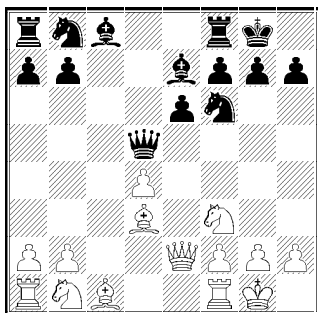


Защита Каро-Канн, атака Панова

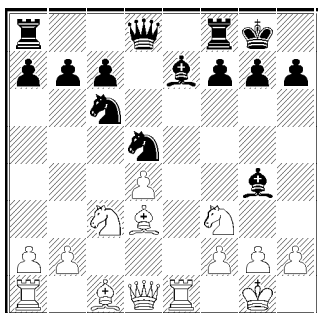
1.e4 c6 2.d4 d5 3.ed cd 4.c4 ♗f6
5.♗c3 ♗c6 6.♗f3 ♙g4 7.cd ♗:d5
8.♚b3 ♙:f3 9.gf ♗b6 10.♙e3 e6.

**Сицилианская защита**

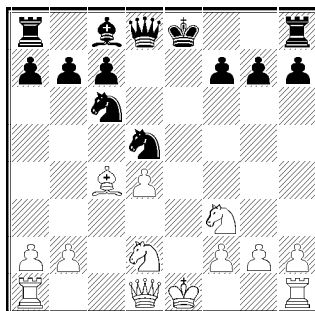
1.e4 c5 2.c3 d5 3.ed ♖:d5 4.d4
e6 5.♗f3 ♜f6 6.♙d3 ♙e7 7.0-0 0-0
8.♚e2 cd 9.cd.

**Русская партия**

1.e4 e5 2.♗f3 ♜f6 3.♞:e5 d6
4.♗f3 ♞:e4 5.d4 d5 6.♙d3 ♙e7 7.0-0
0 ♞c6 8.♞e1 ♙g4 9.c4 ♞f6 10.♞c3
0-0 11.cd ♞:d5.

**Итальянская партия**

1.e4 e5 2.♗f3 ♞c6 3.♙c4 ♙c5
4.c3 ♞f6 5.d4 ed 6.cd ♙b4+ 7.♙d2
♙:d2+ 8.♞b:d2 d5 9.ed ♞:d5.



Соглашаясь по выходе из дебюта на позицию с наличием изолированной пешки, белые рассчитывают использовать ее динамику. В чем она заключается?

1) Пешка d4 обеспечивает контроль над пунктами e5 и c5. Особенно важен форпост e5, с которого конь при поддержке активных слонов (в первую очередь белопольного) способствует организации атаки на королевском фланге.

2) Динамика пешки d4 заключается в потенциальной энергии ее продвижения, заключающегося в прорыве d4-d5, который приводит к вскрытию позиции, что особенно проявляется при перевесе в развитии.

3) При задержке с развитием черных, атака фигуры, блокирующей пешку d4, может привести к выгодному изменению пешечной структуры путем разменов на d5.

Глава 1. Атака на королевском фланге

Тема: атака пешкой «f»

Особенностью атаки является использование расположения ладьи на f1. Отсюда она поддерживает продвижение f2-f4-f5, при котором после размена на f5 устанавливается взаимодействие между конем e5, белопольным слоном на диагонали a2-g8 и ладьей f1. После этого пешка f7 будет нуждаться в постоянной защите.

Первым наиболее эффективно реализовал эту тему пятый чемпион мира М.Ботвинник.

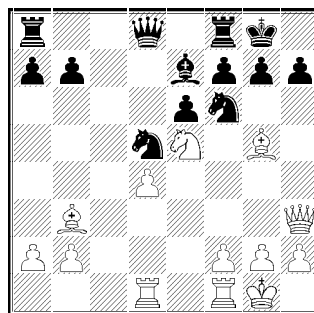
Ботвинник – Видмар

Ноттингем 1936

Ферзевый гамбит D40

1.c4 e6 2.♘f3 d5 3.d4 ♘f6 4.♙g5 ♙e7 5.♗c3 0-0 6.e3 ♗bd7 7.♙d3 c5 8.0-0 cd 9.ed dc 10.♙:c4 ♗b6 11.♙b3 ♙d7 12.♚d3. Типовой маневр ферзя на королевский фланг, с которым мы встретимся и в дальнейшем.

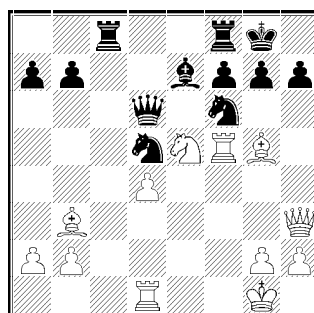
12...♗bd5 (в наше время почти автоматически предпочли бы 12...♗fd5, стремясь к упрощению позиции) 13.♗e5 ♙c6 14.♚ad1 ♗b4 15.♚h3 ♙d5 16.♗:d5 ♗b:d5? Ошибка, позволяющая белым начать пешечную атаку f2-f4-f5. Правильно 16...♗f:d5, и в случае 17.♙c1 ♚c8 у белых лишь небольшой перевес.



17.f4! ♚c8. Черные не в состоянии предотвратить вскрытие линии «f». Если 17...g6, то 18.♙h6 ♚e8 19.♙a4 с выигрышем качества. На 17...♗e4 следует 18.♗:f7! ♗:f7 (18...♚:f7 19.♚:e6) 19.♚de1! с решающей атакой.

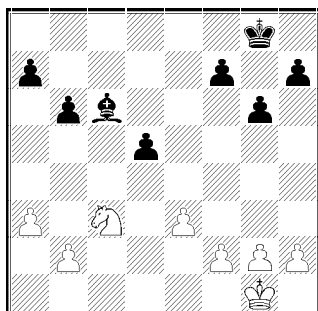
18.f5 ef? Видимо, решающая ошибка, упорнее было 18...♚d6 19.fe fe 20.♗c4 ♚c6 21.♚fe1, хотя и здесь перевес белых велик.

19.♚:f5 ♚d6. Если 19...♚c7, то 20.♚df1 ♗b6 21.♚h4 ♗bd5 22.♗:f7 ♚:f7 23.♙:d5 ♗:d5 24.♚:f7 ♙:g5 25.♚:g5 с матовой атакой.



В 1-й главе этого раздела мы рассматривали окончание партии Флор – Капабланка (Москва 1935), в котором Х.Р.Капабланке удалось продемонстрировать филигранную технику защиты против маневров коня и короля. Чтобы убедиться, как непросто защищаться в подобных окончаниях, рассмотрим эндшпиль, сыгранный два года спустя. В.Раузер, несомненно, был знаком с методами защиты великого кубинца, но не спас партию.

Белавенец – Раузер
Москва 1937



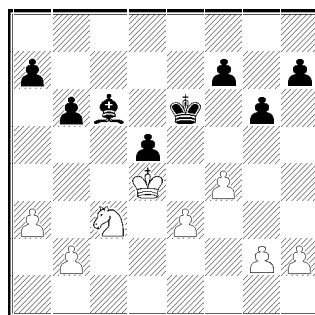
В этой позиции белые имеют основания бороться за победу за счет превосходства их коня, контролирующего важные черные поля. Известно, что реализация подобного позиционного перевеса возможна только при условии создания в расположении черных, кроме пешки d5, дополнительного объекта атаки.

25.♔f1. В малофигурных окончаниях король должен играть активную роль.

25...♔f8 26.f3. Преждевременно 26.♔e2? из-за 26...d4!

26...♔e7 27.♔e2 ♔e6 28.♔d3 ♔e5 29.f4+. Создание новой слабости реальнее всего на королевском фланге, где черные пешки расположены неудачно с позиционной точки зрения. Поэтому белые начинают здесь пешечное наступление.

29...♔e6 30.♔d4.



30...♔d6?! При сравнении этой позиции со случившейся в партии Флор – Капабланка можно прийти к выводу о полезности хода 30...a5, что избавляло черных от слабой пешки a7. Ослабление белых полей не опасно, так как их контролирует слон.

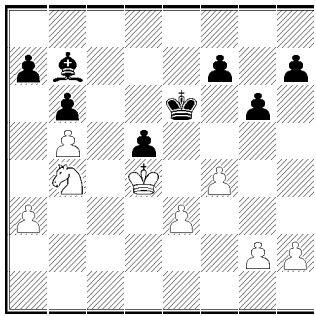
31.b4! ♔e6?! Черные слишком беспечны. Уже необходимо было 31...a6, предупреждая образование слабой пешки a7.

32.b5. Прежде чем начать маневрировать конем, белым надо обезопасить себя от вторжения

черного слона. Если черным удастся вынудить продвижение g2-g3 после перевода слона на f1, то у них появится шанс в связи с путешествием короля на h3 (С.Белавенец).

32...♘b7 33.♙a2 ♔d6. И здесь еще возможно было 33...а6, избавляясь от слабой пешки а7.

34.♘b4 ♔e6?! Черные по-прежнему пассивны, в то время как уже необходимо было сыграть 34...f6, стремясь затруднить создание слабой пешки на королевском фланге.



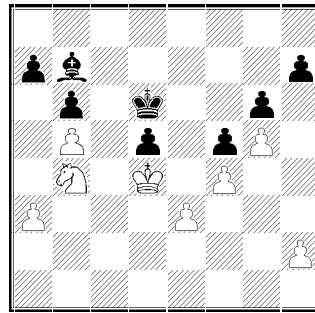
35.g4! Угрожая не только зажимом g4-g5 с фиксацией пешек f7 и h7, но прежде всего выпадом 36.♘c6, который сразу не прошел из-за перехода в ничейный пешечный эндшпиль: 35.♘c6? ♔:c6 36. bc ♔d6 37.c7 ♔:c7 38.♙:d5 f5! и белые не могут выиграть.

35...f5. Приходится блокировать пешку f. В случае 35...h6 36.♘c6 ♔:c6 37.bc ♔d6 38.c7 ♔:c7 39.♙:d5 пешечный эндшпиль проигран ввиду сильной позиции белого короля. Например: 39...♔d7 40.e4 ♔c7 41.e5 ♔d7 42.f5 gf 43.gf

♔c7 44.e6 f6 45.h3 h5 46.h4 a6 47.a4 a5 48.♔c4 ♔c6 49.e7 ♔d7 50.♔b5 c выигрышем (С.Белавенец).

36.g5. Белые фиксируют слабость пешки h7. Дальнейший их план заключается в продвижении h2-h4-h5-h6, после чего у них появятся угрозы жертв коня на f5 или g6, а при размене на h5 конь переводится на f6, атакуя пешку h7.

36...♔d6.



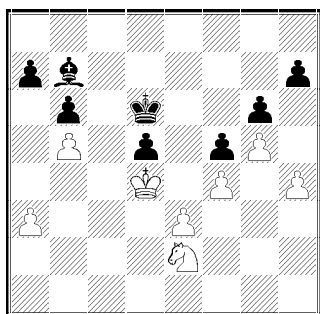
37.h3! Тонкое ведение эндшпиля! Белые выигрывают темп для перевода коня на g3. В случае 37.h4 ♔e6 38.♘a2 ♔d6 39.♘c3 ♔e6 40.♘e2 ♔c8 41.♘g3 ♔d7 42.a4 ♔e8 черным удавалось воспрепятствовать h4-h5 (С.Белавенец).

37...♔e6 38.♘a2 ♔d6 39.♘c3 ♔e6 40.h4. Вот тот самый темп! Черным приходится занять оппозицию королей.

40...♔d6 41.♘e2.

(См. диаграмму)

41...♔c8? Черные покорно идут на поводу у белых. Как указывает С.Белавенец, последним шансом на спасение было 41...а6 (но не 41...а5, так как конь, попа-



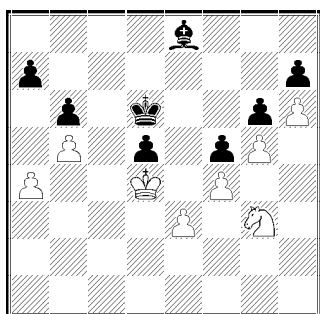
дая на a4, будет угрожать пешке b6) 42. ♖c3 (42.a4 a5) 42...ab 43. ♗:b5+ ♕c6! 44. ♗c3 ♕d6 45. ♗a4 ♕c6 46. ♕e5 ♕b5 47. ♗b2 ♕c5 48. ♕f6 d4 49. ed+ ♕:d4 50. ♕g7 ♕e4 51. ♕:h7 ♕:f4 52. ♕:g6 ♕g4 53. h5 f4 54. h6 ♕e4+ 55. ♕f6 ♕h5! и не видно, как белые могут выиграть.

42. ♗g3 ♕d7. Теперь уже 42...ab запаздывало ввиду 43. ba ♕:a6 44. h5 ♕e6 45. h6 с угрозой ♗h5.

43. a4. На 43... ♕c8 последует 44. h5 gh 45. ♗:f5+ ♕e6 46. ♗g7+ с выигрышем пешки d5.

43... ♕e6 44. h5 ♕e8. Проигрывает 44...gh 45. ♗:h5 ♕c8 46. ♕c3! (цугцванг!) 46... ♕f7 47. ♕d3 ♕e7 48. ♗f6, и черные теряют пешку.

45. h6 ♕d6.

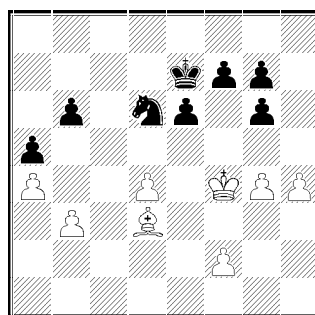


Белые реализовали свой план, и черные, имеющие три (!) слабые пешки d5, a7 и h7, беззащитны.

46. ♗e2. Здесь партия была отложена и белым присужден выигрыш. Вот главный вариант, приведенный С.Белавенцем: 46... ♕d7 47. ♗c3 ♕e6 48. ♗a2 ♕f7 (48... ♕c8 49. ♗b4 ♕b7 50. ♗d3 ♕c8 51. ♗e5 и нет защиты от 52. ♗:g6) 49. ♗b4 ♕e6 50. ♗c6 a5 51. ba! ♕:c6 52. a7 ♕b7 53. ♕e5 ♕d7 54. ♕f6 ♕:a4 55. ♕g7 b5 56. ♕:h7 b4 57. ♕:g6 b3 58. h7 ♕e8+ 59. ♕f6 b2 60. h8 ♕ b1 ♕ 61. a8 ♕+ ♕:a8 62. ♕:e8+, и ферзевый эндшпиль легко выигран для белых.

Несмотря на все проблемы, которые доставляет изолированная пешка, хочется закончить эту тему на оптимистической ноте и привести пример, где динамика этой пешки проявилась в глубоком эндшпиле.

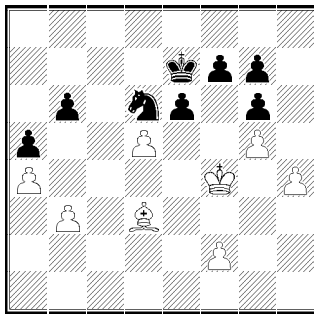
В.Ковачевич – Великов Олимпиада, Люцерн 1982



В этой позиции черные не могут воспользоваться слабостью

изолированной пешки d4, так как их королю недоступно поле d5, но они могли поддерживать равновесие путем 40...♞e8 (с идеей взять под контроль поле d5 после ♔e7-d6 и ♞e8-c7) 41.♔e5 ♞c7 42.♙c4 ♞e8, придерживаясь выжидательной тактики. Однако последовало...

40...♔f6?! 41.g5+ ♔e7 42.d5! и белые вскрыли позицию, что позволило им активизировать короля и расширить сферу действия слона.

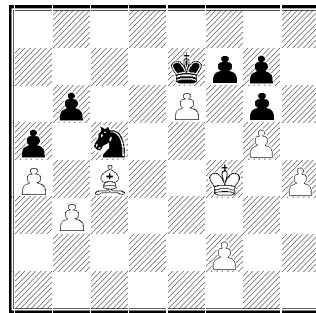


42...♞b7. Проблемы черных заметно осложнились. В случае 42...ed 43.♔e5 белые получают большой пространственный перевес, обеспечивающий преимущество слона над конем, и реальные шансы на выигрыш. В.Ковачевич приводит такой вариант: 43...d4! 44.♔:d4 ♔e6 45.f3! (слабее 45.♙c4+?! ♞:c4 46.♔:c4 ♞d6 47.f4 ♔c6, и не срабатывает прорыв 48.f5 из-за простого 48...♔d6! 49.fg fg 50.♔b5 ♔c7, и черные удерживают оппозицию; к ничьей ведет и 46.bc ♔d6 47.f4 ♔c6

48.♔e5 ♔c5 49.f5 ♔:c4 50.f6 gf+ 51.♔:f6 b5) 45...♞f5+ 46.♙:f5+ ♔:f5 47.♔d5 ♔f4 48.♔c6 ♔:f3 49.♔:b6 f5! 50.gfgf 51.♔:a5 f5 52.b4 f4 53.b5 ♔g4 54.b6 f3 55.b7 f2 56.b8 ♖f1 ♗ 57.♗b4+! с большими шансами выиграть ферзевый эндшпиль.

43.de ♞c5. В случае 43...♔:e6?! 44.♙c4+ ♔e7 45.♔e5 также решат пространственный перевес: 45...♞d6 46.♔d5 ♔d7 47.♙d3! ♞c8 48.♙b5+ ♔c7 49.f4 ♞d6 (49...♞e7+ 50.♔e5 ♞f5 51.h5) 50.♙d3 ♔d7 51.♙f1 ♔c7 52.♔e5 ♔d7 53.♙h3+ ♔c6 54.f5, и белые прорываются на королевском фланге.

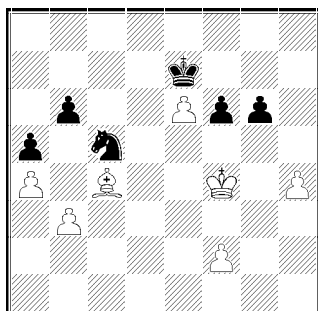
44.♙c4.



44...f6? Решающая ошибка. Размен пешек позволяет белым организовать прорыв пешки h. Шансы на спасение оставляло 44...fe! 45.♔e5 ♔d7 (в случае 45...♞d7+ белые, действуя методом «треугольника», приходят к той же позиции, что и в предыдущем варианте: 46.♔e4! ♞c5+ 47.♔d4 ♞d6 48.f3!) 46.♔d4 ♔d6

47.f3! ♔e7 48.♖c3 ♔d6 49.♗e2 (с угрозой перевода слона на c2) 49...e5 (после 49...♔e5? 50.♖c4 ♔f4 51.♗d1 ♔e3 52.♗c2 белые переводят короля на b5 и выигрывают пешки ферзевого фланга) 50.♖c4 (на 50.♗c4 возможно 50...♞e6!, и в случае перехода в пешечный эндшпиль – 51.♗:e6 ♔:e6 52.♖c4 ♔d6 53.♖b5 ♔c7 – черные удерживают оппозицию) 50...♞e6!, и черные успевают разменять пешку g6 на пешку h4 – 51.♗d3 ♞f4 52.♗e4 ♞g2 53.♗:g6 ♞:h4 54.♗e4 ♞g2 55.♖b5 ♔c7, и удержать позицию.

45.gf+ gf. На 45...♔:f6 решает 46.e7! ♔:e7 47.♖g5.



46.♖g4! Белые готовят продвижение пешки f.

46...♞e4. На 46...♞:e6 решает перевод в выигранный пешечный эндшпиль: 47.♗:e6 ♔:e6 48.f4! с дальнейшим f4-f5.

47.f3 ♞d2 48.f4 ♞e4. Проигрывает и 48...♞:c4 49.bc ♔:e6 50.f5+ ♔f7 51.♖f4 ♔g7 52.fg ♔:g6 53.♖g4 (В.Ковачевич).

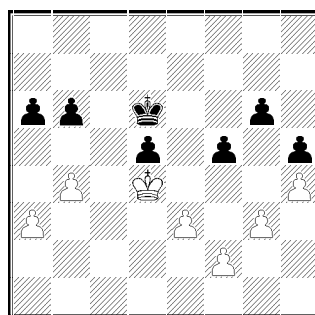
49.f5. Черные сдались.

Тема: Пешечный эндшпиль

В пешечных окончаниях с изолированной пешкой возможность ослабления позиции в борьбе за выигрыш оппозиции приобретает решающее значение. Рассмотрим два примера.

Эльвест – Раусис

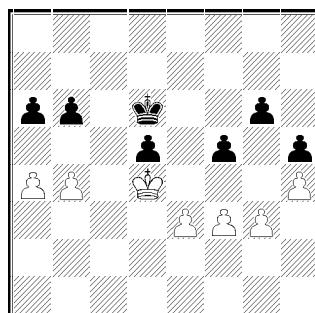
Зональный турнир, Рига 1995



32.a4 ♔e6 33.f3. Начало борьбы за выигрыш оппозиции, после чего белый король проникнет на e5 или c5.

33...♔d6 34.♖c3. Быстрее выигрывало 34.a5!

34...♔e5 35.♖d3 ♔e6 36.♖c3 ♔e5 37.♖d3 ♔e6 38.♖d4 ♔d6.



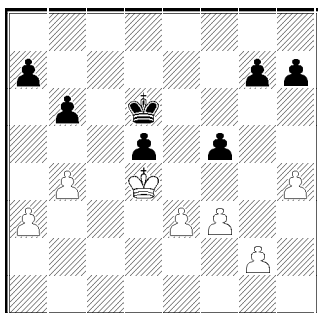
39.a5! Теперь черному королю придется уступить оппозицию.

39...ba. Не меняет дела 39...b5 40.f4.

40.ba ♖c6 41.♙e5 ♜b5. После 41...♙c5 42.♙f6 ♜b5 43.♙:g6 ♙:a5 44.♙:h5 ♜b5 45.♙g6 a5 46.h5 белые проводят ферзя, беря под контроль поле a1.

42.♙:d5 ♙:a5 43.♙c5. Черные сдались. После 43...♙a4 44.e4 белые опережают в пешечной гонке.

Юртаев – Темирбаев
Олимпиада, Элиста 1998



В отличие от предыдущего примера, здесь надежно укреплена пешка b6, и белым не удастся проникнуть королем на c5.

34...h5! Прежде всего черные ликвидируют угрозу наступления пешек на королевском фланге, не забывая в дальнейшем зорко следить за поддержанием оппозиции королей.

35.a4 ♜e6 36.a5 ♜d6 37.a6 ♜e6 38.e4. Белые пытаются использовать несколько лучшее положение короля, но этого оказывается недостаточно.

38...de 39.fe fe 40.♙:e4 g6 41.♙f4 ♙f6 42.g3 b5 43.g4 hg 44.♙:g4 ♙e6 45.♙f4 ♙f6 46.♙e4 ♙e6 47.♙d4 ♙d6 48.♙e4 ♙e6 49.♙f4 ♙f6 50.♙g4 ♙e6. Ничья.

ОГЛАВЛЕНИЕ

| | |
|--|-----------|
| Введение | 3 |
| РАЗДЕЛ 1. Изолированная пешка d4 | 6 |
| Глава 1. Атака на королевском фланге | 9 |
| Глава 2. Прорыв d4-d5 | 27 |
| Глава 3. Атака на ферзевом фланге | 44 |
| Глава 4. Защита на базе блокады пункта d5 | 59 |
| РАЗДЕЛ 2. Изолированная пешка d5 | 88 |
| Глава 1. Атака изолированной пешки d5 | 90 |
| Глава 2. Динамика пешки d5 | 122 |
| Глава 3. Изолированная пешка при малом числе фигур | 149 |
| Глава 4. Изолированная пешка в эндшпиле | 157 |