

Содержание

Условные обозначения	6
Предисловие Джона Нанна	7
Введение	9
Глава 1. Атака на короля, не успевшего рокировать	18
Глава 2. Атака на короля, потерявшего право на рокировку	30
Глава 3. О рокировке и атаке на позицию рокировки в целом	49
Глава 4. Матовые конструкции	65
Глава 5. Целевые поля.....	75
Глава 6. Классическая жертва слона	109
Глава 7. Горизонталы, вертикали и диагонали в атаке на позицию рокировки	127
Глава 8. Фигуры и пешки в атаке на позицию рокировки	162
Глава 9. Атака на позицию короткой рокировки с fianchetto и на позицию длинной рокировки	203
Глава 10. Защита от атаки на позицию рокировки.....	218
Глава 11. Фазы атаки на позицию рокировки	261
Глава 12. Атака на короля как неотъемлемая часть шахматной игры	298
Указатель игроков	314
Указатель дебютов.....	319

Условные обозначения

+	шах
#	мат
x	взятие
!!	отличный ход
!	хороший ход
!?	ход, заслуживающий внимания
?!	сомнительный ход
?	плохой ход
??	грубая ошибка
1-0	белые выиграли
½-½	ничья
0-1	чёрные выиграли
(D)	см. диаграмму

Атака на короля, не успевшего рокировать

Матовая атака на короля, который ещё не рокировал, была одним из любимейших занятий шахматистов прошлого. В те дни жертвой такой атаки обычно становился тот, кто играл с мастером в сеансе и не сумел рокировать в нужный момент.

В начальной позиции (до рокировки) у короля две главные слабости. Первая заключается в том, что при вскрытии вертикали «е» он становится уязвим для нападений; второй же является пункт f7 в позиции чёрных (и соответственно пункт f2 для белых), поскольку он защищён только самим королём. Поэтому вполне естественно, что подавляющее большинство атак на не рокировавшего короля проводится с использованием одного из этих слабых мест.

Атака по линии «е»

Первое и самое главное условие для атаки по линии «е» следующее: король должен находиться на этой вертикали и не может уйти с неё (или ему трудно это сделать). Если все соседние поля заняты собственными фигурами или контролируются силами соперника, бегство короля вообще невозможно. Однако если королю просто не дают рокировать, но другие поля у него не отняты, подвижность монарха ограничена лишь относительно;

другими словами, он может ходить, хотя и потеряет при этом право на рокировку. Рокировке можно воспрепятствовать также косвенным образом; например, когда королю приходится защищать одну из фигур, которая его прикрывает (например, на поле e7 в случае чёрных).

Второе условие успешной атаки такого рода зависит от того, в каких условиях находится сам атакующий. Прежде всего, вертикаль «е» должна быть открыта либо нападающая сторона, по крайней мере, име-

ет возможность её вскрыть; у атакующего также должна быть фигура, способная контролировать данную вертикаль (ладья или ферзь) — она может уже находиться на линии «е» либо быть готовой быстро занять её. Кроме того, обычно бывает необходимо усилить давление по вертикали «е», например, путём сдвоения ладей или нападением на одну из вражеских фигур, расположенную на данной вертикали и прикрывающую короля.

При соблюдении этих необходимых условий у противника обычно образуется оборонительная цепь, и атака ведётся против центрального звена этой цепи, а именно фигуры, прикрывающей собой короля. Если эта фигура расположена прямо перед королём (на e7 или e2), атакующий может добиться мата после её взятия ферзём (или ладьёй), т. е. путём превращения этого пункта в *целевое поле*.

Атака по вертикали «е» чаще всего случается на ранней стадии партии. Следующая миниатюра — пример того, как быстро может возникнуть такая атака после ошибки в дебюте:

МЕЕЗЕН – Г. МЮЛЛЕР

По переписке 1928/29

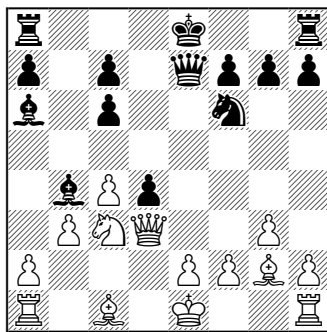
Английское начало

1.c4 e5 2.♘c3 ♘f6 3.♘f3 ♘c6

4.d4 exd4 5.♘xd4 ♙b4 6.♘xc6 bxc6 7.g3? ♚e7

Хороший ход, встречающий план белых (♙g2 и 0-0) атакой по линии «е». Если бы белые сейчас сыграли 8.e3, то атака, конечно, не состоялась бы, но в их позиции было бы больше слабых мест.

8.♙g2 ♙a6 9.♚d3 d5 10.b3 d4!



Интересное продолжение; чёрные временно отказываются от атаки по вертикали «е», перенося давление на ослабленную диагональ a5-e1. Если белые теперь возьмут пешку на c6, а затем ладью на a8, чёрные выиграют фигуру после ♙xc3+ и ♙xa1.

11.♚xd4 ♖d8

Чёрные стремятся отогнать белого ферзя от защиты коня.

12.♙xc6+ ♚f8 13.♙d5 ♖xd5!

0-1

Белые сдались, так как на 14.cxd5 последует 14...♚xe2#. Игра возвращается на линию «е», и ставится победная точка.

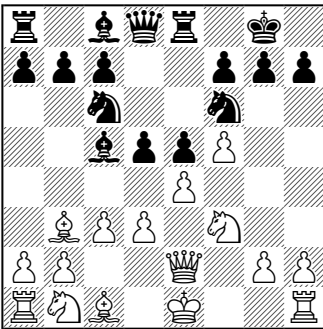
При атаке по вертикали «е» главной трудностью нередко бывает само вскрытие этой линии, особенно, если всё остальное уже давно готово, как, например, в следующем поединке:

ЧИГОРИН – БЕРН

Остенде 1905

Отказанный королевский гамбит

1.e4 e5 2.f4 ♖c5 3.♞f3 d6
4.♙c4 ♞f6 5.c3 0-0 6.d3 ♞c6
7.♚e2 ♜e8 8.f5 d5 9.♙b3



Данное положение уже содержит три элемента, о которых шла речь (король на e1, ферзь на e2 и чёрная ладья на e8), вопрос только в том, как вскрыть вертикаль «е». Эта цель достигается жертвой слона на f5:

9...♙xf5!

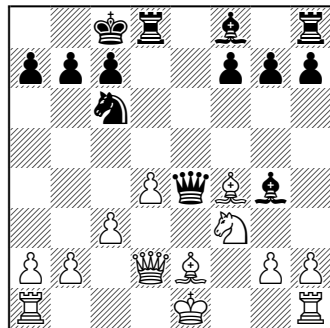
После 10.exf5 e4 важно, что белые не могут избежать вскрытия линии «е», так как на отступление коня следует 11...exd3. А вот если бы чёрные сыграли слабее: 9...dxe4? 10.dxe4 ♙xf5

11.exf5 e4, у них не было бы возможности exd3, и белые смогли бы отвести коня и избежать вскрытия линии.

После 10...e4 игра уже не представляет большого интереса, хотя белые ещё могут попытаться продолжить борьбу путём 11.♙d1 exf3 12.♚xf3, на что следует 12...♞e5 и далее 13...♞g4 или 13...d4 с огромным перевесом чёрных.

В партии белые не приняли жертву, сыграв 10.♙g5, но быстро проиграли: 10...dxe4 11.dxe4 ♙xe4 12.♚c4 ♜d5 13.♚b5 ♙f2+ 0-1

Если вертикаль «е» уже открыта, а последним защитником является фигура на поле e2 (или e7 в случае чёрных), то атака зачастую принимает форму систематических попыток прорвать оборону в этом критическом месте, превратив тем самым пункт e2 в *целевое поле*. На следующей диаграмме представлен пример подобной атаки:



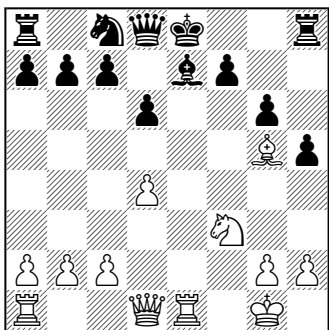
Позиция взята из партии Хансен — Лундин (Осло 1928).

1...♖xd4! 2.♘xd4 ♘xd4 3.cxd4

Альтернативой было 3.0-0-0 ♞xe2+ или 3.♖d1 ♞xe2+.

3...♙b4

Чтобы избежать мата, белым пришлось согласиться с потерей ферзя — 4.♙f2, и после 4...♙xd2 5.♙xg4+ f5 6.♙xd2 fxg4 7.♖he1 ♞xd4+ 8.♙e3 ♞xb2+ 9.♙f1 ♖e8 они прекратили сопротивление.



Данная позиция — прекрасный пример действий против фигуры, защищающей короля.

Очередь хода за белыми, и они должны отыскать подходящий способ увеличить давление на слона e7. Недостаточно 1.♞e2 ♙f8 2.♙xe7+ ♘xe7 3.♘g5 ♘f5, и чёрные успешно отбились. 1.♖e2 также бесполезно, а в случае 1.♖xe7+ ♘xe7 2.♙f6 (или 2.♞e2 f6 и далее ♖f8), чёрные всё же удерживают равновесие, играя 2...♙d7 (3.♞e2 c6). Единственно верное решение следующее:

1.♙f6!

Таким путём белые не только предотвращают рокировку чёрных, но и не допускают хода f7-f6.

На 1...0-0 последовало бы 2.♖xe7 ♘xe7 3.♞e2! ♖e8 4.♞d2 ♙h7 5.♘g5+ ♙g8 6.♘e6! fxе6 7.♞h6 ♘f5 8.♞xg6+, и белые побеждают.

1...♖f8 2.♖xe7+!

Такая жертва ладьи часто необходима, если атака по вертикали «е» заходит в тупик. По сути, это освобождение поля e1 для второй ладьи, тогда как пожертвованная уничтожает одну из фигур, защищающих пункт e7¹⁾.

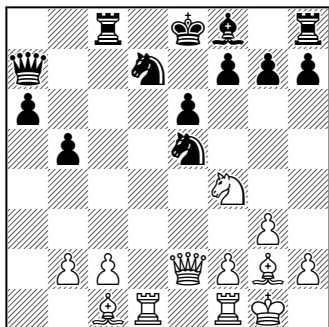
2...♘xe7 3.♞e2 ♞d7

Если 3...♙d7, то 4.♖e1 ♖e8 5.♞b5+ ♙c8 6.♞c4 d5 7.♞e2 ♙d7 8.♘e5+, и белые выигрывают.

4.♖e1 ♞e6 5.♞b5+ c6 6.♞xb7, и белые побеждают.

Игра белых в следующем примере (Равинский — Панов, Москва 1943) — превосходный образец атаки по линии «е».

¹⁾ Ещё убедительнее 2.♞d3!. Чёрные могут предотвратить смертельную угрозу 3.♖xe7+ ♘xe7 4.♖e1 лишь путём 2...♙d7, но после 3.♞b5+ их позиция сразу же разваливается. В главном же варианте Вуковича после 4...0-0-0 5.♙xe7 ♞de8 чёрные ещё могут бороться.



1. ♖xd7! ♘xd7 2. ♘хе6 fхе6 3. ♖хе6+ ♙e7

Если 3... ♔d8, то 4. ♙g5+ ♔c7 5. ♖с6+ ♔b8 6. ♙f4+ ♖c7 7. ♙xc7+ ♖xc7 8. ♖a8#.

4. ♖e1 ♖с5 5. b4! ♘f8?

Лучше было 5... ♖xb4 6. ♙g5 ♖хе1+ 7. ♖хе1 ♘f6, и у чёрных отличные шансы на ничью. После же хода в партии они проигрывают во всех вариантах.

6. ♖g4!

Избегая разменов и атакая на ладью с8.

6... ♖с3 7. ♖хе7+!

Ещё одна, решающая жертва.

7... ♔хе7 8. ♙g5+ ♔d6 9. ♖d1+ ♔c7 10. ♙f4+ ♔b6 11. ♖d6+ ♔a7 12. ♖e7+ ♖c7 13. ♙xc7

Проще, конечно, было 13. ♙e3+ ♔b8 14. ♖d8+ ♖c8 15. ♖b6#.

13... ♖a1+ 14. ♙f1 ♘g6 15. ♖с5+ ♔b7 16. ♙a5 ♖f8

Или 16... ♖c8 17. ♖b6+ ♔a8 18. ♖ха6+ ♔b8 19. ♙с7+ и 20. ♖xa1.

17. ♖b6+ 1-0

Если 17... ♔a8, то 18. ♖с6+ ♔b8 19. ♙с7+ с матом в несколько ходов.

Следующая блестящая партия Стейница представляет собой пример последовательного нагнетания давления по линии «е», венчающегося решающим прорывом по этой магистрали.

СТЕЙНИЦ – БАРДЕЛЕБЕН

Гастингс 1895

Итальянская партия

1. e4 e5 2. ♘f3 ♘c6 3. ♙c4 ♙c5 4. c3 ♘f6 5. d4 exd4 6. cxd4 ♙b4+ 7. ♘c3 d5

В наши дни наверняка избрали бы 7... ♘хе4, это лучшее продолжение.

8. exd5 ♘xd5 9. 0-0 ♙e6 10. ♙g5 ♙e7? 11. ♙xd5

Белые осуществляют серию разменов, целью которых является сохранение давления по вертикали «е» и предотвращение рокировки чёрных.

11... ♙xd5 12. ♘xd5 ♖xd5 13. ♙хе7 ♘хе7 14. ♖e1 f6

Чёрные осознают, что не смогут сделать рокировку. Например, в случае 14... ♖d7 белые просто усиливают давление на e7 путём 15. ♖e2. Играя 14... f6, чёрные намерены осуществить «искусственную рокировку» посредством ♙f7 с последующим ♖he8 и ♙g8; кроме того, ход чёрных ограничивает активность

атака белых останавливается. Например, не годится 23.h4? ♔xe3! 24.♖g6, так как после 24...hxg5 25 hxg5+ ♔g8 белые даже не могут дать вечный шах, а 26.♗h7 опровергается путём 26...♖d4. Белым лучше всего избрать 20.♖c4 ♗ac8! 21.♘хе6 ♔b6 22. ♖xc8 ♗xc8 23.♗xc8+ ♔f7 24. ♘g5+ ♔g6 25. ♘f3 ♖d5 26.0-0 ♔d8 и затем ♔f6 с некоторыми шансами на ничью у чёрных¹⁾. Это относительно лучший выход для них.

Лучше хода в партии, но, по-видимому, слабее, чем 19...f5, было также 19...g6. Вот анализ этого хода, хотя и проделанный изначально Капабланкой, но всё же потребовавший исправлений: 19...g6 20.♖f3 ♗f8 (все другие ходы слабее; особенно неудачно продолжение 20...♗a7 ввиду ответа 21.♖с6) 21.♖h3 h5 22.♘хе6? fxe6 23.♖хе6+ ♔h7 24.♖d7+ ♔h8 25.♖с6; далее в анализе приводится ход 25...♗ac8?, между тем, чёрные здесь могут добиться победы, играя 25...♔xe3! 26.fxe3 ♖f5²⁾

¹⁾ После 27.♗с6+ ♔f6 28.♘d4 я не вижу реальных шансов на ничью: у белых две ладьи и пешка за ферзя, к тому же чёрный король раскрыт. Далее возможно 28...♔h5 29.♗c4 ♔xd4 30.♗d1 и ♗dxd4.

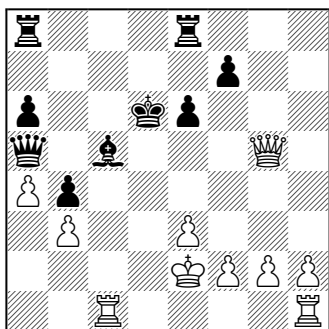
²⁾ На этот ход белые защищаются ходом 27.♖с2, но чёрные могут играть сильнее — 26...♖g5!, после чего действительно должны одержать победу.

27.♖f3 (вынуждено) 27...♖d3 28.♖e2 ♖xb3, получая атаку, а вскоре и материальный перевес. Этот анализ можно улучшить, сыграв вместо 21.♖h3 — 21.♖f6 (с угрозой 22.♗с4 и 23.♘h7 или сразу 22.♘h7) 21...♗ae8 (на 21...h6 выигрывает 22.♘хе6, а 21...♗ac8 не годится из-за 22.♗c4³⁾) 22.♖e5 ♔b6 23.♖ха5 ♔ха5 24.♔e2 ♗с8 25.♘e4. У белых намного лучшее окончание, например, если 25...♗fd8, то 26.♘с5 ♗с6 27.♘b7 ♗xc1 28. ♗xc1 ♗d5 29.e4.

20.♖h7+ ♔f8 21.♖h8+ ♔e7 22.♖xg7 hxg5 23.♖xg5+ ♔d6 24. ♔e2 (D)

Две пешки, раскрытый чёрный король, крайне неудачная позиция слона на с5 плюс белые ладьи, расположенные на вертикалях «с» и «d» — очевидно, всё это более чем достаточная компенсация за пожертвованного коня. Капабланка обращает особое внимание на то, что чёрные из-за связок на ферзевом фланге не в состоянии остановить марш пешки «h».

³⁾ После 21...♗ac8 22.♗с4 чёрные могут защититься путём 22...♗с7!, например, 23.♘h7 ♔e7 или 23.♗h4 ♔e7. Таким образом, после 19...g6 преимущества у белых не видно.



24...♖ac8 25.♗c4 ♔c6 26.♖hc1
♙b6 27.h4 f5

Капабланка приводит такую возможность перехода в выигранное окончание: 27...♖c7 28. h5 ♗ec8 29.h6 ♕d6 30.♗xa5+ ♔xa5 31.♖xc7 ♗xc7 32.♖xc7 ♕xc7 33.f4 ♕d8 34.g4 ♕f6 35.g5 ♕h8 36.e4 ♔b6 37.f5 и далее g6-g7.

28.♗g7 ♗e7 29.♗e5 ♗c6

Проигрывает сразу, но и в случае 29...♖c7 положение чёрных проиграно ввиду 30.h5.

30.♖xc5

Чёрные сдались так как на 30...♖xc5 решает 31.♗d6+.

Виртуозное использование Капабланкой всех особенностей позиции, превращение их в единое, взаимосвязанное целое заслуживает особенно внимательного изучения.

АЛЕХИН – КМОХ

Сан-Ремо 1930

Защита Нимцовича

1.d4 ♘f6 2.c4 e6 3.♘c3 ♕b4
4.♕d2

Одно из самых безобидных продолжений.

4...0-0 5.e3 d5 6.♘f3 c5 7.a3
♕xc3 8.♕xc3 ♘e4 9.♖c1 ♘xc3
10.♗xc3 cxd4 11.exd4 ♘c6 12.♕e2

В случае 12.c5 чёрные могут немедленно играть 12...e5.

12...dxc4 13.♕xc4 ♗f6

Белые мало чего достигли в дебюте. Ввиду уменьшения материала на доске их пространственный перевес представляется не более чем приблизительной компенсацией за изолированную пешку.

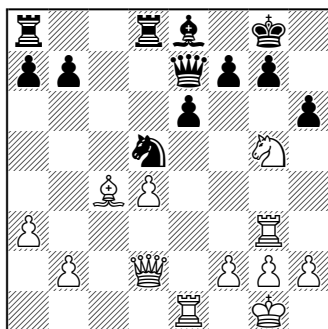
14.0-0 ♖d8 15.♖d3 ♕d7 16.
♗e1

Путём 16.♗d2 белые подготавливали d4-d5 и получали абсолютно равную игру. Однако делать ничью они не хотят.

16...♕e8 17.♗d2 ♘e7 18.♘g5

Поскольку угрожает 19.♘хеб fхеб 20.♖хеб, чёрные не успевают сыграть ни 18...♕с6, ни 18... ♘f5.

18...♘d5 19.♖f3 ♗e7 20.♖g3
h6



Белые очень аккуратно вели игру и подготовили ход ♖d3 с целью вызвать ослабление в позиции короля противника в виде g7-g6. По этой причине Кмох предпочёл сразу сделать не так сильно ослабляющий ход h7-h6. Добиться чего-то существенного белые здесь могут только с помощью атаки на короля, в эндшпиле шансы чёрных выше.

21. ♘f3

На 21. ♘e4 могло последовать 21... ♖h4.

21... ♖f6 22. ♖e4 ♘e7

Отражая угрозу ♖eg4.

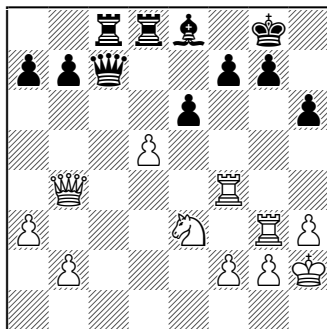
23. ♘e5 ♘f5 24. ♖d3

Белым удалось ослабить позицию чёрного короля, но предпосылок для реальной атаки им по-прежнему недостаёт. Следовательно, необходимо перестроить силы, тем более что требовалось защитить пешку d4. Если 24. ♖f3, то 24... ♙c6 25. ♘xc6 bxc6 с хорошей игрой у чёрных. Здесь кони являются более ценными фигурами по сравнению со слонами, как в атаке, так и в защите.

24... ♖ac8 25. h3 ♘d6?

Пока что автор труда «Защита в шахматной партии» оборонялся без ошибок и удерживал равновесие. Теперь же он сбивается с пути, разменивая важного коня, главного защитника позиции короля. Правильно было 25... ♙c6.

26. ♖f4 ♘xc4 27. ♘xc4 ♖g5
28. ♖g3 ♖d5 29. ♘e3 ♖c6 30. ♙h2
♖c1 31. ♖b4 ♖c7 32. d5!



Манёвры ферзя вроде бы привели к позиции, в которой чёрные могут с успехом обороняться, в дальнейшем вполне можно будет потревожить белого ферзя ходом a7-a5. Единственным недостатком данного манёвра является недостаточное внимание к централизации сил. В результате слабая пешка d4 по иронии судьбы превращается в грозную атаковую силу, наказывая чёрных за пренебрежительное отношение к центральным полям.

32... a5

После 32... exd5 33. ♖d4 g6 (или 33... g5) 34. ♘f5 чёрных ожидал быстрый разгром; так же плохо и 32... e5 33. ♖fg4 g6 34. ♘f5.

33. ♖e4 ♖d6 34. ♖e5 g6 35. ♖h5!

В случае 35. ♖c4? чёрные неожиданно отбивали атаку ходом 35... ♖c6!

35...♖xd5

Или 35...♔h7 36.♘g4! gxh5
37.♘f6+ с матом.

36.♘xd5 exd5 37.♖xh6 ♖e5
38.♗h4 ♖g7 39.♖xg7+ 1-0

КОЛЛЕ – КАПАБЛАНКА

Карлсбад 1929

Дебют Колле

1.d4 ♘f6 2.♘f3 b6 3.e3 ♗b7
4.♘bd2 e6 5.♗d3 c5 6.0-0 ♘c6
7.c3

Построение с пешками на c3, d4 и e3, слоном на d3 и конями на d2 и f3 характеризует дебют Колле. В план белых входит провести e3-e4 с дальнейшим разменом коня d2 на чёрного коня f6. Таким образом белые создают определённые предпосылки для атаки, не беря на себя никаких обязательств. Но дебюту Колле недостаёт позиционной глубины, поэтому чёрным не приходится особо тревожиться за центр.

7...♗e7 8.e4 cxd4

Капабланка трактует позицию в духе новоиндийской защиты, надёжного и одновременно удобного построения, если хочешь избежать явного уравнения и ничьей. Чёрные устраняют сильный пешечный центр противника, так как белым придётся совершить ответное взятие конём, иначе после 9.cxd4 ♘b4 10.♗b1 ♗a6 у чёрных лучшая игра.

9.♘xd4 0-0 10.♖e2

Надёжнее было сначала сыграть 10.♘xc6.

10...♘e5 11.♗c2 ♖c8 12.f4

Подготавливая атаку на короля, белые ослабляют диагональ g1-a7.

12...♗a6 13.♖d1 ♘c6

Конечно, не 13...♗xf1? из-за 14.f4xe5. Слон появился на a6 с другими целями: во-первых, чтобы заставить отступить белого ферзя, а во-вторых, чтобы вынудить соперника сыграть ♗f3, и тем самым взять на себя обязательство атаковать, ещё не создав достаточных предпосылок для успешной атаки.

14.♗f3

На 14.e5 у чёрных имеется 14...♘d5, и не проходит 15.♗xh7+ (ввиду 15...♔xh7 16.♖h5+ ♔g8 17.♗f3 f5 18.♗h3 ♘xf4), между тем, чёрные уже готовы укрепить свою позицию путём 15...f5.

В случае других, более медленных способов атаки, у чёрных есть здоровый оборонительный план, основанный на эффективном использовании диагоналей для слонов и централизованного коня на d5. Мы увидим это в дальнейшем ходе партии.

14...g6!

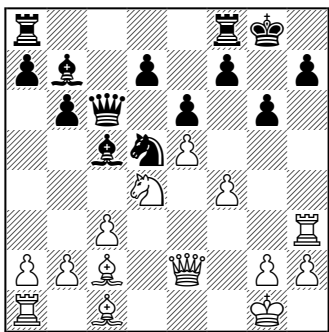
Ввиду ограниченных возможностей чернопольного слона белых, чёрные могут позволить

себе подобное ослабление. Важнее здесь исключить появление быстрых угроз на королевском фланге, поскольку чёрным необходимо время для наращивания давления в центре.

15. ♖2b3 ♘xd4 16. ♘xd4 ♙b7
17. ♚e2 ♙c5 18. ♚h3 ♚c6!

Чёрные вызывают е4-е5, чтобы получить пункт d5 для своего коня и вскрыть диагональ.

19. e5 ♘d5



20. ♚f2?!

До этого момента игра Колле была несколько претенциозной, но назвать её ошибочной всё же было нельзя, поскольку очень уж больших обязательств белые на себя не брали. Тем не менее, им следовало признать, что играть далее на атаку бессмысленно и пора сосредоточиться на борьбе за центральные пункты, чтобы держать партию, что называется, «в пределах ничьей», например, 20. ♙e3 ♙xd4 21. cxd4 ♚ac8 22. ♙b3!. Здесь у чёрных после

22... ♘xe3 23. ♚xe3 явно ничего нет ни в центре, ни по линии «с». Мало что обещает также 22... b5 или что-либо подобное. (В книге Голомбека «Сто лучших партий Капабланки» (Golombek — Capablanca's Hundred Best Games of Chess, 1947 — прим. переводчика) вместо 22. ♙b3! даётся ошибочное 22. ♚c1?; в этом случае чёрные действительно получают преимущество после 22... ♘xe3 23. ♚xe3 ♚c4.)

20... ♙xd4?!

Довольные тем, что удалось централизовать свои фигуры, теперь уже чёрные несколько переоценивают ситуацию и торопятся вскрыть линию «с». По-видимому, лучше было проводить более спокойный план: 20...f5 и далее b6-b5-b4. В этом случае размены путём 21. ♘xc6 ♙xf2+ 22. ♚xf2 ♙xc6 ведут к лучшему для чёрных окончанию, если же 21. ♙e3, то отлично смотрится 21... ♙xd4 22. cxd4 ♘b4.

Предложенный ход 20...f5 означает, что чёрные согласны довольствоваться небольшим перевесом, Капабланка же стремится к динамичной игре по вертикалям «с» и «f». Однако благоприятных условий для таких действий недостаточно, ведь контратака тоже требует создания предпосылок и принятия на себя обязательств, точно так же, как и атака на короля. Законы,

определяющие связь между этими двумя типами проявления активности диктуют форму, время применения и темп контратаки – в зависимости от состояния, в котором находится атака. Таким образом, чем больше разрыв между степенью атаки и созданными для неё условиями, тем больше сила контратаки. Поэтому в данной партии прямая защита 20...f5 была предпочтительнее, чем 20...♙xd4.

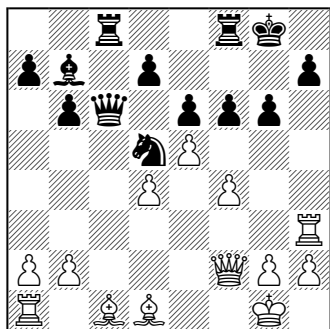
21.cxd4 ♖ac8

Сразу 21...f6 не годится из-за 22.♖h4 ♖f7 23.♙xg6.

22.♙d1!

Другие отступления слона проигрывали ввиду ответа 22...♖xc1+. Недостаточно и 22.♖h4: 22...♘f6! 23.♖g3 ♖xc2 24.♙e3 (иначе ♖d1+) 24...♘e4 25.♖h3 h5, и чёрные выигрывают.

22...f6!



Этот удостоившийся больших похвал ход Капабланки очень экономен, в равной мере

сочетая атаку и защиту. Вероятно, это сильнейшее продолжение чёрных после того, как они избрали 20...♙xd4. Верно и то, что атака, как правило, не удаётся, когда пешки перед королём начинают «огрызаться», правда, в данном случае речь идёт не только об атаке, а о состоянии всей позиции в целом. Фактически чёрные предоставили противнику серьёзные возможности по линии «с», и в случае вскрытия игры начнут сказываться два слона белых.

23.♖h4?

Выигрывая темп для хода ♙f3, но пренебрегая развитием слона c1 и ладьи a1. Правильно было 23.♙d2!. Капабланка на это собирался ответить 23...♘xf4!? 24.♙xf4 fxe5 25.♙f3 e4, но у этой комбинации есть изъян: белые играют не 26.♙e2? (тогда выигрывает 26...e3!), а 26.♖h4!, и у чёрных возникают трудности. Кроме того, на 23.♙d2! нельзя играть 23...fxe5 ввиду 24.♖c1 ♖b5 (24...♖xc1 не проходит при правильной игре белых) 25.♖xc8 ♙xc8 26.♖h4, и здесь 26...♖f7 27.♖d8+ ведёт к ничьей, 26...h5 нехорошо из-за 27.♖g5, после же 26...♘f6 27.fxe5 ♙a6 28.♖f3 возникают весьма неясные осложнения. На 23.♙d2! чёрным, вероятно, нужно играть 23...d6 24.♖c1 ♖d7, и после 25.♖xc8 ♙xc8 26.♖f3 завязывается слож-

ная борьба, в которой любой размен на e5 увеличивает перспективы чернопольного слона белых. Данный анализ доказывает утверждение, сделанное в примечании к двадцатому ходу.

23...♖f7 24.♙f3 ♚c4

Поскольку 25.♚f2 уже невозможно (из-за 25...♚xc1+), белые проигрывают.

25.♙e3 ♘xe3 26.♙xb7 ♘f5 27.♚e1 ♖c7 28.♙e4 ♚xd4+ 29.♙h1

fxe5 30.♙xf5 exf5 31.fxe5 ♖e7 32.♖e3 ♚xb2 33.e6 dxe6 34.♖xe6 ♙f7 0-1

Изучение данной партии очень полезно для понимания сложной связи между атакой и косвенной защитой. Решающие моменты поединка, иллюстрирующие эту связь, удалось показать в правильном свете только после тщательной ревизии первоначальных комментариев.