

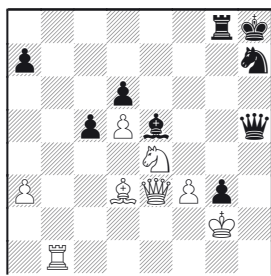
РЕШЕНИЯ К ГЛАВЕ «НАЙДИ ВЫИГРЫШ»

ПРИМЕРЫ ИГРЫ АНДРЕЯ ВОЛОКИТИНА

1

При разноцветных слонах сторона, которая ведет атаку на короля, получает дополнительные бонусы.

32...♖h5!+-.



33.♖h1. Ход 33.♖g1 отодвигает летальный исход, но не способствует выздоровлению.

33...♗:h1+! Непредвиденный сюрприз. Играя ладьей на h1, Касымжанов ориентировался на вариант 33...♗h2+?? 34.♖:h2 gh+ 35.♗h1=.

34.♗:h1 g2+ 35.♗g1 ♕d4 36.♗:d4+ cd 37.♗:d6? (37.f4 ♖g4+-) **37...♗g5!** После этого пациента уже не спасти. 0-1.

2

20.♖:e6+!!+- (рассеивая иллюзии про надежную защиту черного короля) **20...fe.** Спасения нет: 20...de 21.d7+ или 20...♗f8 21.♖e5! ♗f2 (21...♗c8 22.♖e7 ♕:f3 23.♗b3) 22.♕e7+ ♗g8 23.♕h4+-.

21.♗g6+ 1-0(21...♗f8 22.♕e7+ ♗g8 23.♕f6 ♖h7 24.♗e8#).

3

Редко встретишь позицию, где возможно выиграть партию, пожертвовав ферзя двумя различными способами! Интересно, какой избрали вы?

21.♗:e6!! (21.♗:f7+!? ♖:f7 22.♕:g6 ♗f8 23.♗:f7+-) **21...♗:f4 22.♗:g7+! ♕e7 23.♗f5+ ♕e8** (23...♗e6 24.♗:f4#) **24.♗d6+ ♕e7 25.♕h4+ 1-0**(25...f6 26.♖h7+ ♖f7 27.♖:f7+ ♕e6 28.♗:f4#).

4

Не верится, что этот эндшпиль закончится через четыре хода. Не допустив ни одной ошибки, черные вынуждены были признать свое поражение.

38.♗d3!+- ♗b6 39.c4+! (трудно было догадаться, что главным персонажем станет неприметная пешка c3) **39...♕a6 40.c5 ♗d5 41.♗b4+ 1-0.**

5

Для того чтобы поймать добычу, слон отправляется в засаду: **22.♕d3! ♕:e5 23.♖h4! ♗g8 24.♕c4+ ♖f7 25.♗:h7+ ♗f8 26.♗:g6 1-0.**

6

Черные потирают руки, видя короля в матовой сети. Но чтобы плод созрел, необходимо создать «тепличные условия».

41... ♖g1 + 42. ♕c1 ♜e1!
 (создавая угрозу, от которой нет спасения) **43.h4** (43. ♜:b3 ♜:e4+ 44. ♜c2 ♜a1+ 45. ♕:a1 ♜:c2--+) **43... ♜a1+ 44. ♕:a1 ♜a5+ 0-1.**

7

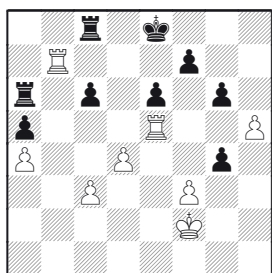
20. ♕:f7+!!+-. Типичная идея в нетипичном исполнении. Жертва на f7 встречается часто при атаке на нерокировавшегося короля. Но оказывается, что необходимо быть бдительным и после рокировки. Недаром говорят: «Излишняя уверенность обычно ведет к беде».

20... ♜:f7 (20... ♕:f7 21. ♜b3+ ♕g6 22. ♗e6+-) **21. ♗e6 ♜e8 22. ♗:c7 ♜f8 23. ♗:a8 e5 24. de ♗:e5 25. ♗b6 ♕f5 26. ♜:a6 ♕d3 27. ♜a8 1-0.**

8

Борьба за центр — важный элемент шахматной стратегии. Но в данной позиции централизованная белая ладья озабочена совсем другим: она хочет без приглашения прорваться в гости к черному королю. Оказывается, еще существует и борьба за периферию!

30.g4! hg 31.h5!+-.



Стучитесь, и вам откроют!

31...gf 32.hg fg 33. ♜:e6+.
 Белые так настойчиво рвались через черный ход, что пришлось открывать парадные ворота.

33... ♕f8 34. ♜f6+ ♕g8 35. ♜:g6+ ♕f8 36. ♕:f3 ♜aa8 37. ♕f4 c5 38.d5 ♜e8 39. ♜h7 c4 40. ♜h8+ ♕f7 41. ♜:e8 ♜:e8 42. ♜c6 ♜h8 43. ♕e5 1-0.

9

Перед чемпионатом Европы мало кто мог предположить, что 15-летний международный мастер будет находиться среди лидеров. Каждый гроссмейстер считал своим долгом исправить недоразумение, не считаясь с желаниями юного нарушителя табели о рангах. Поэтому партии получались захватывающими, в чем можно убедиться, взглянув на пылающую диаграмму.

39... ♜bd6?? Упуская чудесную возможность **39... ♜:h2+!! 40. ♕:h2 ♜h6!!** Фантастика! Спасения нет: **41. ♜f2** (41. ♜d6 ♜:d6 42. ♜:d6 ♜:h2#; 41. ♜d2 ♜:h2+ 42. ♜:h2 ♜:c5--+) **41... ♜:h2+ 42. ♜:h2 ♗:h2--+**.

40. ♜:d6 ♜:d6 41. ♜:d6 ♜:d6 42. ♕:d6 a2 43. ♗a1 ♗d4 44. ♕g2 1-0.

10

Михаил Ботвинник полагал, что Макс Эйве любит делать длинные ходы ферзем вследствие своего высокого роста. Исходя из такой логики, белым не хватило антропометрических данных, для того чтобы в сильном цейтноте «поднять» правильный ход через всю доску!