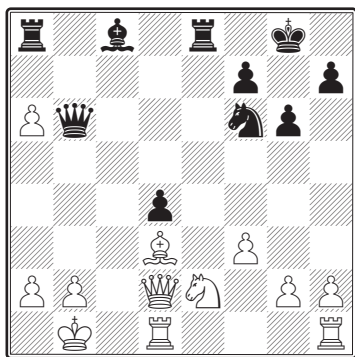


сле 21. ♖×d5 ♘×d5 22. ♙×d5 ♙f5!. Белым важно не выиграть пешку, а нейтрализовать активность соперника. Пешка d5 слаба и рано или поздно все равно погибнет. Я не сыграл 19. ♙b3, потому что опасался варианта 19... ♖×e2 20. ♖×e2 ♙f5 21. ♖d2 ♖c8+ 22. ♙c2 d4, и грозит 23... ♖×c2+ 24. ♖×c2 d3. Однако после партии Каспаров показал, что у белых есть опровержение 23. g4!, которое я за доской не видел.

19. ♙d3? a6 20. b×a6

Здесь возможен и другой план: 20. ♖b1!? a×b5 21. ♙c2 с идеей поставить коня на d4, а слона на b3, защищая пешку a2.

20...d4 21. ♖b1



21... ♖e3?

Гарри делает самый агрессивный ход, что типично для его стиля, но, кажется, здесь он просчитался. Правильно было 21... ♙×a6! 22. ♙×a6 ♖×a6 (в случае 22... ♖×a6?! 23. ♖c1 ферзевый фланг белых в безопасности) 23. ♖×d4! (сильнее, чем 23. ♖he1?!, предложенное Любоевичем, так как после

23... ♖a4 черные оказывают сильное давление) 23... ♖ea8 24. ♖c2!? (24. b3 дает черным инициативу) 24... ♖×a2 25. ♖d4! ♖e6! (плохо 25... ♖a6 26. ♖d6!\*) 26. ♖he1 ♖f5 27. ♖d3 ♖c5 28. ♖d4 ♖f5 29. ♖d3, и ни одна из сторон не может избежать повторения ходов.

22. ♙c4! ♙×a6

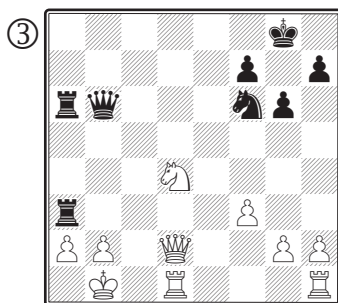
Ничего не обещало черным 22... d3? 23. ♖c1 ♙×a6 24. ♙×a6 ♖×a6 25. ♖he1.

23. ♙×a6 ♖×a6

После 23... ♖×a6 24. ♖c1 у белых большое преимущество.

24. ♖×d4 ♖e8

Гарри намеревался сыграть 24... ♖ea3, но тогда...

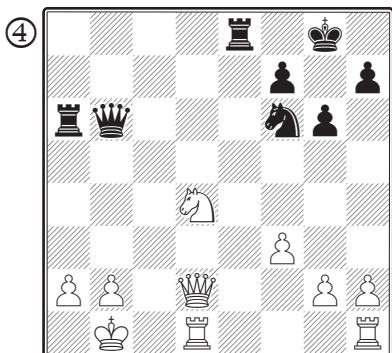


Задание: Что упустил из виду Каспаров?

**Джозл:** Во-первых, белые должны понять, каким защищаться. Мне нравится 25. ♖c2 с очень острой игрой после 25... ♖×a2 26. ♖d8+ ♖×d8 27. ♖×d8+ ♖g7, и у белых лишняя пешка в эндшпиле.

**Борис:** Ты почти решил задание, но не нашел последний ход \* 26. ♖d6 ♖×b2+! 27. ♖×b2 ♖a2+ 28. ♖c1 ♖c8 29. ♖d8+= (29. ♖d3?! ♖d5 30. ♖e4 ♖e3) — М. Д.

варианта 28. ♘a3!, который приносит белым победу. Без него выигрыш был бы труднодостижим. Именно этого не увидел Каспаров, когда сыграл 21... ♖e3, и именно поэтому он отступил 24... ♖e8.



**Задание:** Какой ход должны предотвратить белые и как?

**Джозл:** Белые должны помешать ходу 25... ♖ae8, после которого давление на их ферзевый фланг приблизится к критической точке. 25. ♖c3 допускает 25... ♘d5, черные подключают к атаке дополнительные силы. Поэтому мне нравится 25. ♘b3 с идеей ♘c1, защищая пешку a2. Помню, я читал, что нельзя получить мат при коне на f8, наверное, это справедливо и для белых. У черных есть 25... ♖xa2!? 26. ♙xa2 ♖a8+ 27. ♙b1 ♗xb3, но не думаю, что этого достаточно.

**25. ♘e2!**

**Борис:** Я считал, что для белых здесь очень важно ограничить подвижность коня f6. Если черным не удастся подключить его к игре, их инициатива окажется

недостаточной и белые должны выиграть благодаря лишним пешкам. Поэтому белым нужно убрать коня с d4, предотвращая ... ♘f6-d5. После хода в тексте (25. ♘e2) конь f6 не может присоединиться к остальным фигурам, пункт a2 будет защищен белым конем с активной позиции c3 (это предпочтительнее, чем предложенный тобой перевод коня на c1), и положение черных ухудшается.

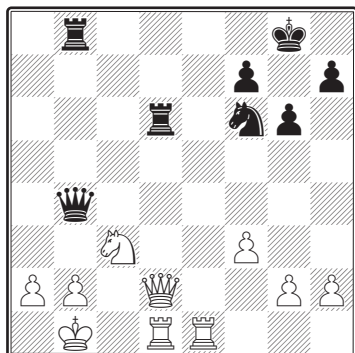
Ход, которого ты опасался, 25... ♖ae8, предотвратит невозможно, но ты прав в том, что белым необходимо от него защититься. Думаю, твое предложение 25. ♘b3 имеет смысл, но ход в партии сильнее. Я рад, что ты рассмотрел жертву качества, но не стал бы оценивать ее так однозначно, потому что король белых оказывается хронически слабым. Это еще одна причина, по которой я отказался от 25. ♘b3. Похоже, здесь ты перестал считать и решил, что черным нужно доказывать корректность жертвы качества. Однако в момент прекращения расчета ты не смог четко оценить позицию. Считать варианты нужно до тех пор, пока оценка позиции не станет очевидной.

Хуже, чем 25. ♘e2, было 25. ♘c2 ♖b8 26. ♘e3 ♖ba8 с серьезным давлением у черных. Компьютер предлагает интересную альтернативу 25. ♖c1!? ♗b7! (препятствуя 26. ♖c6) 26. ♖c4 ♖ea8 27. ♖hcl ♖xa2

28. ♖c8+ ♜×c8 29. ♜×c8+ ♚×c8  
30. ♚×a2 ♚a6+, и пока черные избегают размена ферзей, белые едва ли могут использовать лишнюю пешку.

**Джозл:** Думаю, многие посчитали бы эту позицию выигранной для белых.

**Борис:** Белый король слишком ослаблен. В случае же естественного 25... ♜d8 26. ♜hd1 ♜a4...



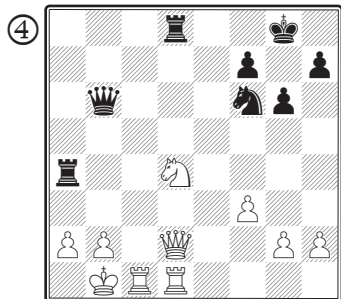
28. ♚c2?!

Помарка, дающая черным дополнительные шансы. Точнее было 28. ♚c1!

28... ♜db6 29. ♜e2 ♚f4 30. h3 ♜c6

Мы с Гарри оба полагали, что после 30... ♜×b2+!? 31. ♚×b2 ♜×b2+ 32. ♚×b2 белые выигрывают, но это продолжение упорнее, чем ход в партии.

31. ♚d2 ♚f5+ 32. ♚a1 ♜b7



**Задание:** Какой ход должны сделать белые?

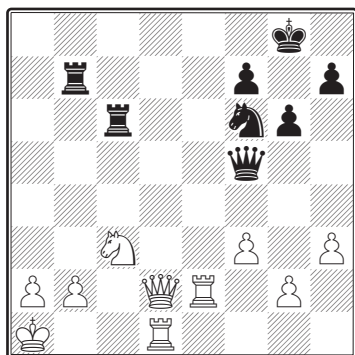
**Джозл:** Я бы сыграл 27. ♜c6, и далее в пользу белых:

a) 27... ♚×c6 28. ♜×c6 ♜×d2  
29. ♜×d2 или

b) 27... ♜a×d4 28. ♜×b6 ♜×d2  
29. ♜×d2 ♜×d2 30. ♜×f6 ♜×g2  
31. h4.

**Борис:** После 27. ♜c6 черные могут отступить 27... ♚a7, и белым нужно найти комбинацию, начинающуюся с 28. ♜f5!! Но эта же комбинация решает исход борьбы сразу: 27. ♜f5!! ♜a8 (или 27... ♜da8 28. ♜c6! ♚b5 29. ♜×f6) 28. ♚×d8+ ♜×d8 29. ♜×d8+ ♚×d8 30. ♜c8! с выигрышем.

25... ♜b8 26. ♜c3 ♚b4 27. ♜he1 ♜d6

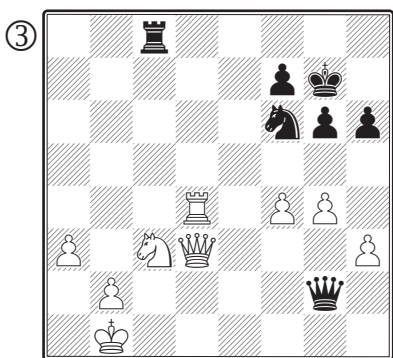


33. ♚h6!

Белые начинают создавать угрозы неприятельскому королю. Компьютерный анализ показывает кратчайший путь: 33. g4! ♚c5 (после 33... ♚×f3 34. ♜e3 черные неожиданно теряют ферзя) 34. ♚d4.

Но зачем торопиться в такой приятной позиции? Белые постепенно усилят свое положение, не оставляя сопернику никаких шансов.

33... ♖c8 34. ♖ed2 ♗a5 35. ♗e3 ♔g7 36. g4 ♖e8 37. ♗d4 ♖d7 38. ♗f2 ♖c7 39. ♖d3 ♗a8 40. ♗d2 h6 41. ♖d6 ♖c4 42. ♖d4! ♖ac8 43. ♔b1 ♗e5 44. f4 ♗e6 45. ♗e2! ♖×d4 46. ♖×d4 ♗b6 47. ♗d2 ♗a6 48. ♗d3 ♗c6 49. a3! ♗g2



**Задание:** Как лучше всего продолжать белым?

**Джозл:** Я ненавижу такого рода позиции. У белых две лишние пешки, но любая попытка их продвижения ведет к ослаблению короля. Конечно, белым выгоден размен ферзей, но как этого добиться? С учетом того, что белые фигуры хорошо расположены, я бы рассмотрел пешечный подрыв 50. f5, и теперь после 50...g×f5 вскрывается линия «g» и становится уязвимым черный король, а 50...g5 закрывает королевский фланг, но ослабляется пункт f7, и король начинает «задыхаться».

Черным нужно что-то предпринимать, так как они не могут допустить 51. f×g6.

**Борис:** Очень важно не упускать возможностей для атаки. Здесь белые делают первый активный ход во всей партии, который сразу решает исход борьбы.

50. ♖d6!

Атакуя стреноженного коня f6.

50... ♖b8

Конь не может ходить. Проигрывает 50... ♗e8 51. ♖×g6+! f×g6 52. ♗d7+.

51. ♗e2 ♗h1+

Если 51... ♗×h3, то сразу выигрывает 52. ♗e5.

52. ♔a2 ♖e8 53. ♗d3 ♖e1 54. ♗d4 1-0

**Джозл:** Меня по-настоящему впечатлило ваше первое задание. Шансы на верный ответ были «пятьдесят на пятьдесят», и я считал, что принял верное решение, предложив 15... ♗×f6. Думаю, самый естественный ход здесь 15... ♗×f6, в блицпартии вы сыграли бы именно так. Однако разобрав позицию вместе с вами и выяснив, какие именно факторы нужно оценивать с позиционной точки зрения, я понял, что совершенно не представлял себе, что происходит на доске.

**Борис:** Да, но не стоит расстраиваться, потому что Гарри тоже не смог правильно решить эту задачу. Это была очень сложная партия с несколькими поворотными

моментами. Во-первых, 9-й ход белых предоставил в распоряжение черных интересные динамические возможности. Если бы мне довелось сыграть эту партию снова, я бы выбрал позиционное 9. а3. Следующий критический момент, который ты выделил, это решение, какой фигурой бить на f6 на 15-м

ходу. Среди прочих рассуждений самым важным была относительная ценность фигур. После размена чернопольного слона позиция черных лишилась динамики. Понимая свое преимущество, белые следовали двум правилам: «не спешить» и «не упускать активных возможностей».

## Указатель дебютов

*Числа обозначают номера партий.*

*Жирным выделены партии, в которых Б. Гулько играл черными.*

- Английское начало – 9, **19**, 20
- Атака Торре – **3**, **4**
- Дебют Рети – 14
- Защита Грюнфельда – **15**
- Защита Каро-Канн – 8, 22
- Защита Модерн-Бенони – 7
- Защита Нимцовича – 12
- Защита Пирца-Уфимцева – **2**
- Испанская партия – 21
- Каталонское начало – 5, 23, 24
- Лондонская система – **16**
- Сицилианская защита – **10**
- Славянская защита – 13
- Современная защита – 1
- Староиндийская защита – 18, 25
- Французская защита – **6**, 11, **17**

## Указатель партнеров

*Числа обозначают номера партий.*

*Жирным выделены партии, в которых Б. Гулько играл черными.*

Адамс – 21

Белявский – 14

Браун – **2**

Вольф – **6**

Гельфанд – 23

Горт – **19**

Карпов – 22

Каспаров – 7, 25

Корчной – **16**

Купрейчик – 18

Ларсен – 24

Майлс – **3**

Панно – 11

Пономарев – 5

Раджабов – 1

Сейраван – 12

Смыслов – 20

Суэтин – **10**

Тайманов – **4**

Хектор – 9

Хюбнер – 13

Шабалов – 8, **17**

Юсупов – **15**