

Савелий Тартаковёр

Шахматная методика

ОСНОВЫ
стратегии миттельшпиля

Издатель «Андрей Ельков»
Москва 2023

УДК 794.1
ББК 75.581
Т19

Савелий Тартаковер «Шахматная методика. Основы стратегии миттельшпиля».

Издательство «Андрей Ельков», Москва, 2023 – 256 с.
ISBN 978-5-906254-98-6

Книга-учебник знаменитого гроссмейстера и блестящего литератора 1-й половины 20-го века Савелия Тартаковера никогда ранее на русском языке не издавалась. По словам самого автора, в ней ему хотелось соединить «полезное с приятным», т. е. представить читателю полезные сведения в увлекательном изложении. Как видно из оглавления, книга посвящена тематике, владение которой обязательно для шахматистов II-III разрядов. Шахматисты I разряда окинут свежим взглядом уже усвоенные принципы и найдут для себя немало полезного для дальнейшего усиления игры.

Помимо практической пользы (прежде всего) читатель получит несомненное удовольствие от изучения как малоизвестных, так и классических примеров, которые в своем фирменном стиле прокомментировал гуру шахматной литературы.

Варианты проверил с помощью компьютера и внёс необходимые уточнения международный мастер Григорий Богданович, его комментарии выделены в основном тексте курсивом.

**Савелий Тартаковер
«Шахматная методика. Основы стратегии миттельшпиля»**

Спец. редактор *м.м. Григорий Богданович*
Перевод с немецкого *Александр Ельков*
Верстка, переплёт *Андрей Ельков*

Формат 60x90 1/16.
Печать офсетная. Бумага офсетная.

e-mail: elkov_andrey@mail.ru
www.elkov.ru

ISBN 978-5-906254-98-6

© Издатель «Андрей Ельков», 2023

Оглавление

Глава 1. Фазы партии	5
Цель всякого дебюта.....	5
Партии-миниатюры.....	14
Глава 2. Тайна победы	40
Как поставить мат.....	40
Идеи.....	54
Неудачи, промахи.....	79
Курьёзы.....	99
Глава 3. Элементы борьбы	105
Глава 4. Обзор доски	110
А. Линии и горизонталы	110
Открытая линия.....	110
Подрыв линии «f».....	112
Вскрытие линии «h».....	116
Штурм по вертикали «g».....	118
Нагнетание напряжения по линии «a».....	121
Седьмая горизонталь.....	124
Б. Работа по диагоналям	126
Энергетика диагоналей.....	126
Слабость (чёрных или белых) полей.....	130
В. Пункты и зоны	133
Поле f7.....	133
Учение об опорных пунктах.....	137
Учение о центре.....	140
Продвижение d6-d5.....	143
Театры военных действий.....	147
Борьба на противоположных флангах.....	149
Глава 5. Проблемы дебюта	154
Свободные мысли о дебюте.....	154

Глава 6. Об анатомии фигур	159
Слон и конь	159
Ладья и ферзь	161
Король	166
До рокировки	169
Разносторонние рокировки	170
Пешка	174
Пешечная армия	175
Кооперация сил	178
Сила и масса	180
Глава 7. Психология борьбы	183
Что есть преимущество?	183
Цель и препятствия	186
Перипетии борьбы	191
А. В нападении	191
Чёрные в наступлении	197
Равновесие между нападением и защитой	200
Б. В защите	204
Опасности пассивной защиты	204
Закон возрастающего сопротивления	208
Контрудар	214
Глава 8. Под знаком фантазии	220
Что есть комбинация?	220
Позиционное комбинирование	222
Поучительные манёвры в миттельшпиле	226
а) Взламывать или обходить?	226
б) Провоцировать или предотвращать?	232
в) Блокада и окружение	238
Заключительные замечания	244
Сильный ход	245

ФАЗЫ ПАРТИИ

Цель всякого дебюта – таким образом «выстроить» партию, чтобы затем, в середине игры, применив соответствующие стратегии, а именно:

- позиционные планы или блестящие комбинации,
- глубокие концепции или неожиданные маневры,
- бурный натиск или жесткую защиту,
- добиться окончательной победы.

Правда, эта «окончательная победа» является, как правило, не в виде прямой матовой атаки, но как прозаическое достижение такого материального перевеса, который в фазе эндшпиля может быть по известным схемам оценен как решающий.

Мы видим, таким образом, что в то время как в эндшпиле на передний план выходит проблема техники, а в дебюте – проблема знания, главным образом именно миттельшпиль дает тот простор творческому мышлению, которому шахматы обязаны всей своей красотой.

Однако, прежде чем перейти к систематическому исследова-

нию стратегии миттельшпиля, приведем сначала, для лучшего проникновения в существо дела, некоторые примеры дебютных систем.

I. Испанская партия

1. e2-e4 e7-e5

Как видим, оба партнера решительно и быстро начинают схватку в центре («открытая игра»).

2. ♘g1-f3 ♜b8-c6

Логичное разделение ролей:

Черные скромно довольствуются защитой выдвинутой вперед пешки e5, на которую белые, благодаря лишнему темпу, уже начали нападать.

3. ♙f1-b5 ...

Знаменитый «испанский слон» занял свою позицию.

3. ... a7-a6

В связи с шестым и, особенно, девятым ходом это наиболее разумное из всех 17-ти продолжений, допустимых в этой позиции: план черных состоит в том, чтобы использовать темпы, выигранные при преследовании «испанского слона», для

Из современной практики (дополнительная партия по теме)

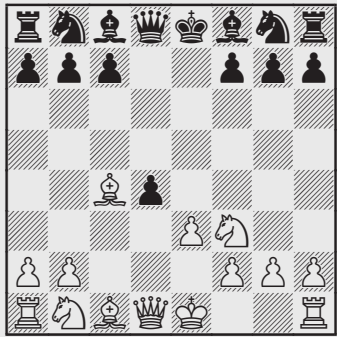
На блицтурнире в Хорватии, прошедшем в июле 2021 года (при сильнейшем составе: Вашье-Лаграв, Ананд, Гири, Непомнящий, Дуда, Мамедьяров, Грищук и др.), состоялась партия-миниатюра, в которой 13-й чемпион мира Гарри Каспаров сдался уже на 7-м ходу – «проклятие» пункта f7 в очередной раз напомнило о себе.

Принятый ферзевый гамбит

Мамедьяров – Каспаров

Загреб, 2021

- | | |
|-----------|-------|
| 1. d2-d4 | d7-d5 |
| 2. c2-c4 | d5:c4 |
| 3. e2-e3 | e7-e5 |
| 4. ♘g1-f3 | e5:d4 |
| 5. ♕f1:c4 | ... |



Здесь обычно сначала размещают чернопольных слонов: 5...♗b4+, или просто его выводят на d6, а потом уже играют ...♘f6. Тогда ход ...♗e7 логичен. При слоне же на f8 пункт f7 становится мишенью для белых, которые в этом случае налаживают типовую батарею ♗+♕ по диагонали a2-g8. К тому же поспешный вывод королевского коня лишает

чёрных возможности защитного ресурса ...♘h6, который нередко их спасает в подобных ситуациях. Короче, то ли бес попутал, то ли порядок ходов перепутал.

5. ... ♘g8-f6?

Сыграно «рукой», что не редкость в блице даже, как видим, и для больших шахматистов.

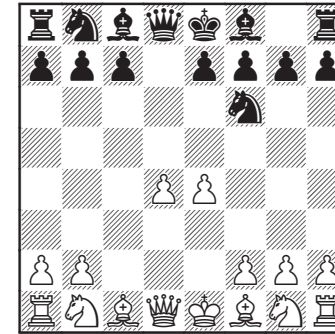
6. ♗d1-b3 ♗d8-e7?

На практике этот вариант уже случался, и в этой ситуации чёрные, спохватившись, мирились с ударом на f7, продолжая 6...♕c5 7. ♕xf7+ ♖f8 или 6...♗d6 7. ♕xf7+ ♖f8. Некоторым даже удавалось уйти от поражения. Это был шанс, тем более в блиц. Ходом в тексте чёрные, видимо, имели в виду варианты с ...♗b4+.

- Но после
7. 0-0,

мираж рассеялся: одновременно от угроз ♘g5 и вскрытия линии «е» приемлемой защиты нет. Каспаров, занявший в турнире последнее место, сдался, не Мамедьярова же проверять.

Экс-чемпион мира пополнил «коллекцию миниатюр Анатолия Мацукевича».



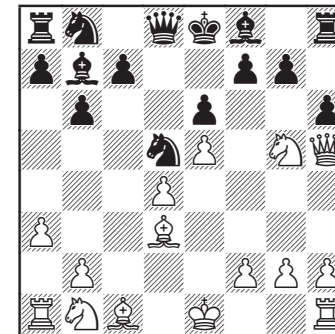
5. e4-e5 ...

Чересчур поспешно. В миниатюре №5 имело место 5. ♘c3; в турнирных партиях Алехин-Маршалл (Баден-Баден 1925), а также Грюнфельд-Беккер (Бреслау 1925) – выжидательное 5. ♕d3, которое допускает сомнительный контрудар 5...e5 6. de ♘g4.

- | | |
|-----------|---------|
| 5. ... | ♘f6-d5 |
| 6. ♕f1-d3 | e7-e6 |
| 7. a2-a3! | b7-b6 |
| 8. ♘g1-f3 | ♕c8-b7? |

Недооценка опасности. Правильно 8...♕e7 или 8...h6.

- | | |
|------------|-------|
| 9. ♘f3-g5! | h7-h6 |
| 10. ♗d1-h5 | ... |



10. ... ♗d8-e7

11. ♘g5:f7!!

Чёрные сдались.

По большому счету, решающая ошибка чёрных – их последний ход, позволивший белым нанести завершающий удар. Более того, продолжая 10...hg 11. ♗:h8 ♘f4, чёрные могли получить лучшую партию.

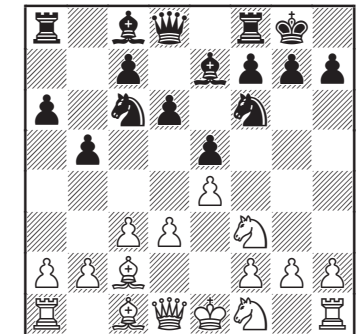
Лейтмотив четырех последних примеров – угроза вражескому ферзю – еще более характерен для следующих трех партий.

№9. Ловля ферзя!

Бусвин – Бирнберг

Лондон, 1924

- | | |
|-----------|--------|
| 1. e2-e4 | e7-e5 |
| 2. ♘g1-f3 | ♗b8-c6 |
| 3. ♕f1-b5 | a7-a6 |
| 4. ♕b5-a4 | ♘g8-f6 |
| 5. d2-d3 | d7-d6 |
| 6. c2-c3 | ♕f8-e7 |
| 7. ♘b1-d2 | 0-0 |
| 8. ♘d2-f1 | b7-b5 |
| 9. ♕a4-c2 | ... |



9. ... ♘f6-h5?!

Кажется ошибкой, черные как будто теряют пешку...

10. ♗f3:e5? ♘c6:e5

11. ♖d1:h5 ♘c8-g4

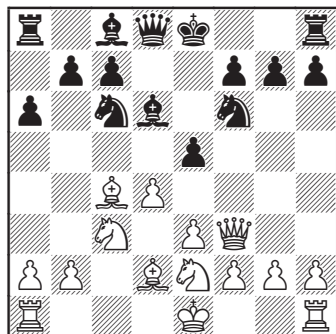
Белые сдались.

№10. Похожая катастрофа

Хайндль – Креспи

Сараево, 1925

- | | |
|-----------|---------|
| 1. d2-d4 | d7-d5 |
| 2. c2-c4 | e7-e6 |
| 3. ♗b1-c3 | d5:c4 |
| 4. e2-e3 | ♘g8-f6 |
| 5. ♘f1:c4 | a7-a6 |
| 6. ♖d1-f3 | ♘b8-c6! |
| 7. ♗g1-e2 | ♘f8-d6 |
| 8. ♘c1-d2 | e6-e5 |



9. d4-d5? ...

Правильно было 9. ♗e4!

9. ... ♘c8-g4

10. ♖f3-g3 e5-e4

11. ♖g3-h4 ♘c6-e5!

и белые сдались, так как угрозу потери ферзя 12...♗g6 13. ♖g5

h6 можно отвратить, лишь отдав одну из фигур.

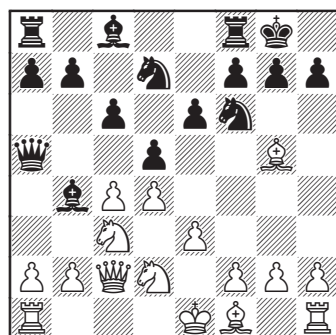
№11.

Пикантная дебютная ловушка

Грюнфельд – Боголюбов

Моравска-Острава, 1923

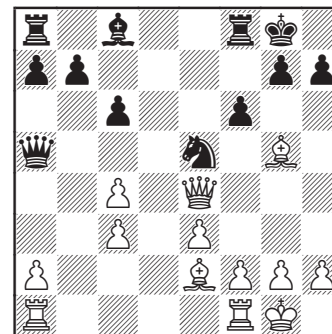
- | | |
|-----------|--------|
| 1. d2-d4 | d7-d5 |
| 2. c2-c4 | e7-e6 |
| 3. ♗b1-c3 | ♘g8-f6 |
| 4. ♘c1-g5 | ♘b8-d7 |
| 5. e2-e3 | c7-c6 |
| 6. ♗g1-f3 | ♖d8-a5 |
| 7. ♗f3-d2 | ♘f8-b4 |
| 8. ♖d1-c2 | 0-0 |



9. ♘f1-e2 ...

Разумеется, не 9. ♘d3?? из-за 9...dc с одновременной угрозой обоим белым слонам. Поэтому самым тонким здесь является превентивное отступление 9. ♘h4 (как в 7-й партии матча Капабланка-Алехин, Буэнос-Айрес 1927), а самым простым – размен 9. ♘:f6 ♗:f6 10. ♘d3 и т.д.

- | | |
|------------|---------|
| 9. ... | e6-e5! |
| 10. d4:e5 | ♗f6-e4! |
| 11. ♗d2:e4 | d5:e4 |
| 12. 0-0 | ♘b4:c3 |
| 13. b2:c3 | ♗d7:e5 |
| 14. ♖c2:e4 | f7-f6 |



15. ♘g5-f4? ...

Правильно было, во всяком случае, 15. ♘h4.

15. ... ♘c8-f5!

16. ♖e4-d4 ...

Однако, не 16. ♖:f5 из-за 16... ♗f3+.

16. ... ♖a8-d8!

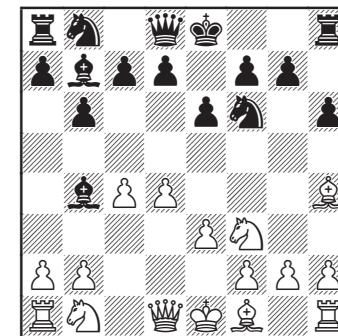
и белый ферзь пойман.

№12. Другая, весьма поучительная дебютная ловушка

Тарраш – Боголюбов
Гетеборг, 1920

- | | |
|-----------|--------|
| 1. d2-d4 | ♗g8-f6 |
| 2. ♗g1-f3 | e7-e6 |
| 3. c2-c4 | b7-b6 |
| 4. ♘c1-g5 | ♘c8-b7 |

- | | |
|------------|---------|
| 5. e2-e3 | h7-h6! |
| 6. ♘g5-h4? | ♘f8-b4+ |



7. ♗b1-d2?? g7-g5

Не все усвоили этот урок: точно такую же западню удалось соорудить черным спустя семь лет в партии Колле – Ауэс (Кечкемет 1927), где еще последовало 8. ♗:g5 hg 9. ♘:g5 ♗a6, и черные выиграли.

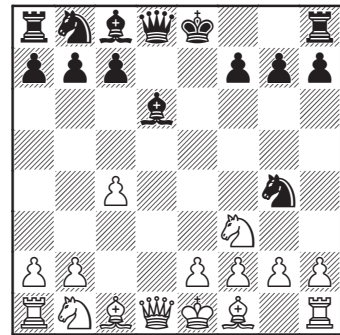
8. ♘h4-g3 g5-g4

и черные выигрывают фигуру.

№13. И снова крутой поворот в дебюте

Лангнер – Цандер
Берлин, 1926

- | | |
|-----------|--------|
| 1. c2-c4 | ♗g8-f6 |
| 2. d2-d4 | e7-e5 |
| 3. d4:e5 | ♗f6-g4 |
| 4. ♗g1-f3 | d7-d6 |
| 5. e5:d6 | ♘f8:d6 |



6. e2-e4? ♖d6-b4+
7. ♕c1-d2 ♖b4-c5

и черные выигрывают.

Между прочим – интересная иллюстрация относительности «понятия темпа»: три последовательных перемещения слона (а всего-то сделано семь ходов) хорошим закончиться вроде бы не должны, но в данном случае они ведут к решительной победе!

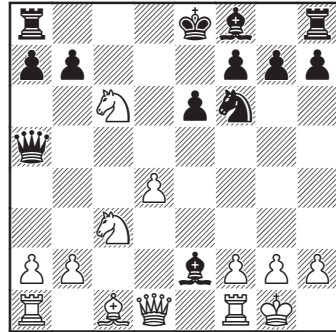
№14. Ещё одна катастрофа, случившаяся на стадии дебюта

Перлис – Тартаковер
Остенде, 1907

1. e2-e4 c7-c5
2. c2-c3 d7-d5
3. e4:d5 ♖d8:d5
4. d2-d4 c5:d4
5. c3:d4 ♖b8-c6
6. ♖g1-f3 ♖c8-g4
7. ♕f1-e2 e7-e6
8. ♖b1-c3 ♖d5-a5
Осторожнее 8... ♖d7.
9. 0-0 ♖g8-f6

10. ♖f3-e5 ♖g4.:e2
11. ♖e5:c6? ...

Пожалуй, правильно было 11. ♖:e2 с хорошей игрой у белых.



11. ... ♖a5:c3!!

и белые сдались, так как в любом варианте они теряют фигуру.

№15. Лобовое столкновение

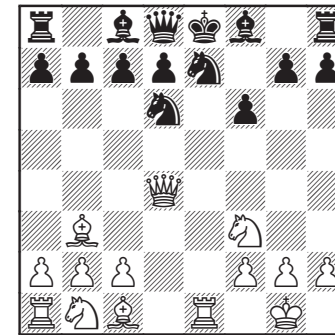
Прокеш – Цандер
Вена, 1925

Турнир четырех городов

1. e2-e4 e7-e5
2. ♕f1-c4 ♖g8-f6
3. d2-d4 e5:d4
4. ♖g1-f3 ♖f6:e4
5. ♖d1:d4 ♖e4-d6
6. 0-0! ♖b8-c6

Как известно, лучше 5... ♖f6.

- Но не 6... ♖:c4 из-за 7. ♖e1+ ♕e7 8. ♖:g7 ♖f8 9. ♕h6. Относительно лучшую защиту здесь дает 6... ♖f6.
7. ♖f1-e1+ ♖c6-e7
8. ♕c4-b3 f7-f6



9. ♖d4-d5! g7-g5

С целью отразить угрозу 10. ♕f4. Однако теперь ослабленная королевская крепость черных подвергается штурму.

10. ♖f3:g5! f6:g5

Иначе грозило 11. ♖f7+ ♖:f7 12. ♕:f7#.

11. ♕c1:g5 h7-h6
12. ♖b1-c3! ♖h8-h7

Нельзя 12...hg из-за 13. ♖e4!

13. ♖d5-g8 ...

Еще энергичнее 13. ♕:e7 ♖:e7

14. ♖h5+ ♖f7 15. ♖:f7#.

13. ... h6:g5

Или 13... ♖g7 14. ♖d5! ♖:g8 15. ♖f6#.

14. ♖g8:h7.

Черные сдались.

№16. Ещё один пример бескомпромиссной стратегии преследования (в связи с охотой на ферзя)

Алехин – Шерон
Веве, 1925

1. e2-e4 e7-e5

2. d2-d4 e5:d4
3. c2-c3 ♖d8-e7
4. c3:d4! ♖e7:e4+
5. ♕f1-e2! ♖e4:g2
6. ♕e2-f3 ♖g2-g6
7. ♖g1-e2 ♖g8-e7
8. ♖b1-c3 c7-c6
9. ♖e2-f4 ♖g6-d6
10. 0-0! f7-f5

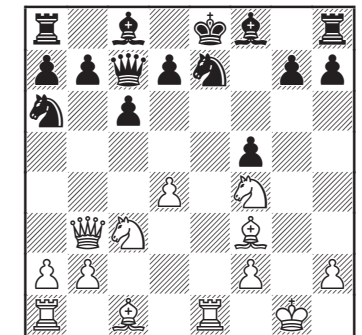
У черных, несмотря на две лишние пешки, положение очень тяжелое. Здесь лучше 10... ♖g6, хотя и в этом случае белые продолжали бы оказывать давление посредством 11. ♖h5.

11. ♖f1-e1 ♖d6-c7

12. ♖d1-b3 ...

Это энергичнее, чем немедленное 12. ♖cd5, поскольку у черных нет удовлетворительной защиты.

12. ... ♖b8-a6



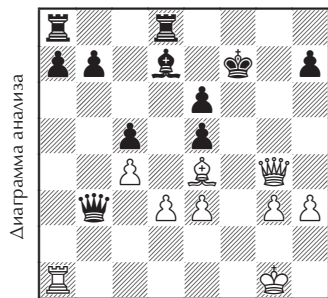
13. ♖c3-d5! ♖c7-a5

14. ♖e1-e5! c6:d5

15. ♖f4:d5 ♖e8-d8

16. ♕c1-g5.

Черные сдались.



23. ♖g5!! (спокойный пригвождающий ход) 23...♗f8 24. ♕:h7!! (грозит быстрый мат, однако следующий ответ черных этому в некоторой мере препятствует) 24...♕c6 25. ♕g6+!, и белые выигра-

вают, не форсируя, правда, непосредственно мат, и при условии исключения неопределенности, возможной из-за утомительности турнирной игры – вот почему Капабланка предпочел пойти по пути, на практике ведущему к победе.

20. ... ♖b3-b4

21. ♕b2:e5 f6:e5 22. ♖b1:b4 c5:b4 23. ♕e4:b7 ♗a8-b8 24. ♗a1:a7 b4-b3 25. ♖e2-b2 ♕d7-a4 26. ♖b2:e5 ♕a4-c6 27. ♖e5-g5+ ♗g8-f8 28. ♕b7:c6 b3-b2 29. ♖g5-e7+ и черные, наконец, сдались.

ОБ АНАТОМИИ ФИГУР

♕ и ♖. Что касается слона – в особенности fianкеттированного! – о нем сказано было уже довольно много. Достоин упоминания, однако, что – вне независимости от высоко ценимой Стейницем силы двух слонов – даже отношение между одинокими слонем и конем противника квалифицировано д-ром Таррашем как «маленькое качество»!

В известной мере это утверждение демонстрирует следующая блестящая партия, известная также и другими достоинствами захватывающего ведения борьбы.

Партия №19.

Боголюбов – Готгильф
Москва, 1925

1. ♖g1-f3 ♖g8-f6 2. c2-c4 c7-c6 3. d2-d4 d7-d5 4. e2-e3 ♕c8-f5

Наиболее солидным здесь считается 4...e6, с целью по возможности перейти к меранскому варианту Славянской защиты.

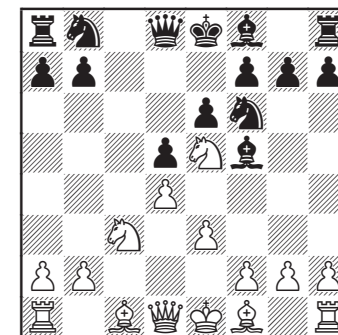
5. c4:d5 c6:d5

В атавистическом стремлении удержать пешечный центр. Не лишено опасности также 5...♖:d5, поэтому наилучшим здесь является превентивный размен 5...♕:b1, так как ферзевый конь белых вскоре окажется намного сильнее черного ферзевого слона. Как мы видим, утверждение д-ра Тарраша в наполненной рифами дебютной стадии не является истинным.

6. ♖b1-c3 e7-e6

Лишает слона f5 возможности достойного отступления. Целесообразно было бы сначала 6...♖c6.

7. ♖f3-e5! ...



7. ... ♖b8-d7

Сильному, выигрывающему территорию ходу белых, черные противопоставляют довольно-таки неуклюжую защиту. Во всяком случае проще было 7...♖c6,

но, вероятно, в предвидении начинающегося флангового штурма, лучше всего превентивный ход 7...h6 с примерным продолжением: 8. ♖b5+ ♜bd7 9. g4 ♕h7 10. ♖f3! (угрожает 11. ♕:d7+) 10...♕g8.

Сомнительная рекомендация, особенно последний ход варианта. Чтобы избежать последствий пешечного наступления на королевском фланге прибегают к нешаблонному 7...♜fd7!?

8. g2-g4! ...

Этот мощный удар показывает, насколько темпераментной может быть даже дебютная техника гипермодернистской манеры игры! Двумя своими последними ходами (7. ♜e5 и 8. g4) белые сумели разместить в фазе развития и мпровизированное сражение в качестве *Intermezzo*.

8. ... ♕f5-g6

Слишком неблагоприятно было бы 8...♜:e5 9. gf, и затем 10. fe, обесценивая пешечную структуру черных.

В этом случае белые форсированно выигрывают, продолжая 9. de (вместо 9. gf) 9...♜:g4 10. ♖a4+ ♕e7 11. ♖b4+ ♕d7 12. ♖:b7+ ♖c7 13. ♕b5+ и т.д.

9. h2-h4 h7-h6

10. ♜e5:g6 f7:g6

11. ♕f1-d3 ♖e8-f8

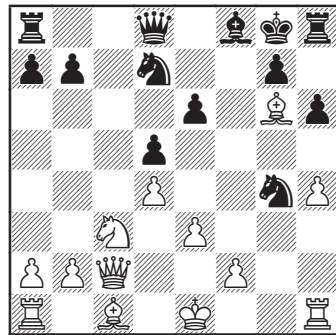
12. ♖d1-c2! ...

Борьба вступает в решающую стадию. Своим следующим отве-

том черные еще пытаются, пока это возможно, удержать равновесие сил, но они не могут придать равный вес полям.

12. ... ♜f6:g4

13. ♕d3:g6+ ♖f7-g8



14. ♜c3:d5! ...

Довольно-таки очевидная, но, тем не менее, очень элегантная жертва коня, которая ведет к благоприятной для белых очистке поля сражения. Из-за угрозы мата фигура будет немедленно отыграна и, как итог всех приключений, во владении белых окажется здоровая лишняя пешка.

14. ... e6:d5

15. ♖c2-f5 ...

С тройной матовой угрозой: на f7, e6 или d5. Против этих ударов судьбы черные пока еще находят относительно лучшую защиту:

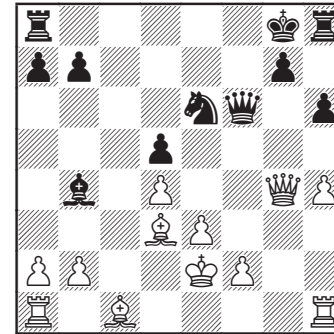
15. ... ♕f8-b4+

16. ♖e1-e2 ♖d8-f6

17. ♖f5:g4 ♜d7-f8

18. ♕g6-d3 ♜f8-e6

Выглядит так, будто для черных должна быть предоставлена пауза в сражении.



19. ♖g4-f5! ...

Этим парадоксальным совмещением столь эффективно ведущегося до сих пор наступления с прозаическим предложением размена ферзей гениальный русский показывает, насколько глубоко он оценил скрытые пока шансы, благоприятствующие в грядущем эндшпиле белым (ср. замечания к 23-му ходу белых)!

19. ... ♖f6:f5

Вполне вынужденно, — к слишком плачевным результатам привело бы 19...♖f8 20. ♖:d5 ♖:f2+ 21. ♕d1 ♖f3+ 22. ♖:f3 ♖:f3 23. ♕c4 ♕f7 24. ♕e2 и т.д.

20. ♕d3:f5 ♖g8-f7

21. ♕c1-d2 ♕b4:d2

22. ♖e2:d2 g7-g6

23. ♕f5-c2! ...

Белые явно избегают размена оставшихся легких фигур: 23. ♕:e6+ ♖:e6, после чего на доске

остаются только «ничейные фигуры», тогда как сейчас белый слон вплоть до самого конца будет развивать демоническую активность, которая далеко превзойдет работоспособность черного коня и, тем самым, полностью оправдывает самоуверенную стратегию белых (19. ♖f5!).

Последовало:

23...g6-g5 24. ♕c2-b3 ♖a8-d8

25. h4:g5 ♜e6:g5 26. ♖h1-h5

♖f7-g6 27. ♖a1-h1 ♖d8-d6 28.

♕b3-c2+ ♖g6-g7 29. ♖h1-g1

С угрозой 30. f4. Теперь черные пытаются спастись посредством ловушки:

29. ... ♖d6-g6

С тем, чтобы на 30. ♕:g6 путем 30...♜f3+ 31. ♕d1 ♜:g1 и т.д. противостоять самым злым опасностям.

30. ♖d2-d1!

Черные сдались.

♖ и ♖. Деятельность внушающей доверие ладьи на седьмой и восьмой горизонталях была обсуждена среди прочего в партиях: №8 (Рети-Пшепорка), №4 (27-й ход белых) и №17 (замечание к 35-му ходу белых), тогда как в высшей степени поучительный пример докучливого противостояния ладьи с ферзем можно найти в партии №2 (замечание к 12-му ходу черных).

Если же мы хотим теперь обратить свое внимание на главную фигуру обоих противоборствующих лагерей, а именно на ферзя, то нам следует прежде всего сказать, что в обороне ценность ферзя гораздо меньше, чем в нападении, где ферзь блистает главным образом в таких непродолжительных предприятиях, которые характеризуются постоянной сменой его местоположения.

Игра без ферзей по полноте комбинаций, красоте сюжетных поворотов и силе атаки зачастую нисколько не уступает той, которая развивается при наличии полного комплекта фигур – в качестве доказательства этого можно указать на то, что главные причины осложнений шахматной борьбы следует искать в области психологии.

Отсюда принцип: всегда верь в свою энергию больше, нежели в свои силы!

Партия №20.

Капабланка – Боголюбов
Москва, 1925

1. d2-d4 d7-d5 2. c2-c4 e7-e6
3. ♘g1-f3 d5:c4 4. e2-e4! c7-c5 5.
♙f1:c4

Просто и ясно, в то время как продвижение 5. d5 могло ока-

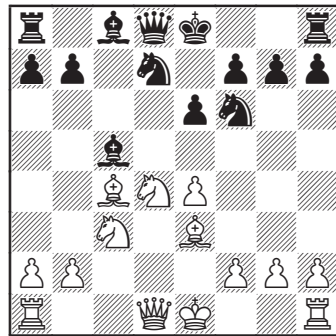
заться обоюдоострым мероприятием.

5. ... c5:d4
6. ♘f3:d4 ♘g8-f6
7. ♘b1-c3 ♙f8-c5

Таким образом черные пытаются подчеркнуть несколько подвешенное состояние вражеских фигур в центре. Более целесообразным был бы, однако, выжидательный ход 7...♘bd7. Допустимо, между прочим, и спокойное развитие 7...♙e7, так как в этом случае комбинация 8. e5 ♘fd7 9. ♙:e6 была бы ложной из-за ответного удара 9...♘:e5!

8. ♙c1-e3! ♘b8-d7?

Этим беспечным ходом черные уже в дебютной стадии создают возможность для опасного поворота событий. Правильно 7...0-0.



9. ♙c4:e6!! ...

Эта, как выразился Капабланка, «позиционная жертва» дает ему две пешки и сильную атаку, не говоря уже о том воздействии,

которое он оказал таким образом на психику противника своей не-принужденностью.

9. ... f7:e6
10. ♘d4:e6 ♙d8-a5

Во всяком случае, не 10...♙e7 из-за 11. ♘c7+. Значительные опасности, как кажется, связаны также и с 10...♙b6 ввиду 11. ♘:c5 ♘:c5 12. 0-0! с угрозой ♘a4 или ♙c1.

11. 0-0! ...

Хладнокровное завершение развития с сохранением *status quo ante** атакующего коня e6, тогда как немедленная атака 11. ♘:g7+ ♙f7 12. ♘f5 ♘e5! быстро бы захлебнулась.

11. ... ♙c5:e3

С оглядкой на вышеупомянутые угрозы черные вынуждены открыть новые линии для атаки. Нельзя 11...♙f8 из-за 12. ♘b5!

12. f2:e3 ♙e8-f7

Начинаются странствия короля. Неудовлетворительно было бы 12...♙g8 из-за 13. ♘b5.

13. ♙d1-b3 ♙f7-g6

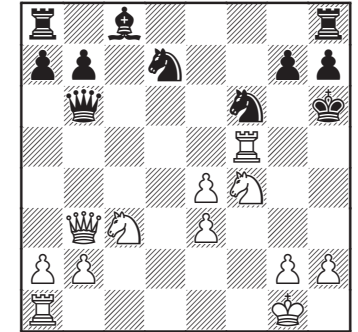
Конечно же, это необходимо – избежать в с к р ы т о г о ш а х а , так как, например? 13...♙b6 14. ♘g5++ ♙g6 15. ♙f7+! ♙:g5 16. ♙:g7+ быстро привело бы к мату.

14. ♙f1-f5 ...

* *Status quo ante* – положение, существовавшее до определённого момента. (лат.)

Менее очевидно 14. ♙f3 после, например, 14...♘e5.

14. ... ♙a5-b6
15. ♘e6-f4+ ♙g6-h6



16. g2-g4?! ...

Положение стало столь запутанным, взаимное воздействие фигур друг на друга до такой степени неясным, что даже обладатель шахматной короны не смог найти верное продолжение!

Здесь выигрывало 16. ♙f7 (с угрозой мата на h5) 16...g6 (неприемлемо 16...g5 из-за 17. ♙:g5!; не приносит облегчения также 16...♙:e3+ 17. ♙h1) 17. g4 (возможно, еще проще 17. ♘e6, как указал Алехин в «Schweizerische Schachzeitung») 17...♙:e3+ (проигрывает и 17. ♘:g4) 18. ♙g2 gf 19. g5+ ♙:g5 20. ♙g7+ ♙:f4 21. ♙f1+ ♙e5 22. ♙e7+ ♙d4 23. ♙d1+ ♙c4 24. ♙e6+ ♙c5 (или 24...♙b4 25. a3+ и 26. b4#) 25. b4+ ♙:b4 26. ♙b3+ ♙~ 27. ♙b5#.

16. ... g7-g5!

Очевидно, белые просмотрели эту защиту, увидев, скорее всего, лишь продолжение 16...♖:e3+ 17. ♔g2 g5? 18. ♖f7 ♖f8 19. ♗:f6+ и т.д.

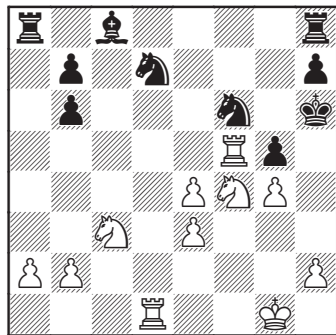
17. ♖b3:b6 ...

Героическое решение, вызванное осознанием того, что 17. ♖f7 теперь не имеет смысла из-за 17... ♖f8.

Решение скорее рисковое. После 18. ♖e7 ♗e8 19. ♖f7 ♗f8 партия закончилась бы повторением ходов. После же хода в тексте у черных преимущество.

17. ... a7:b6

18. ♖a1-d1 ...



18. ... ♖h8-g8?

Шахобоязнь! Колесо счастья повернулось так, что черные могли выровнять игру или даже получить преимущество, продолжая просто 18...gf 19. g5+ ♔g7! (Более слабым является только д-ром Ласкером в «De Telegraaf» отход 19...♔g6 из-за 20. ♖d6! ♖f8

21. ef и т.д. с многочисленными беспокоящими шансами у белых.

Прим. ред.: 20...fe!+) 20. gf+ ♔:f6 21. ♖g5+ ♔f7 22. ef h6! 23. ♖g3 ♔h5! и т.д.

Следовало также принять во внимание еще один ход: 18...♖a5. В то же время, именно робкий ход в тексте предоставил белым возможность посредством тонкого маневра организовать матовую атаку.

19. ♔f4-d5 ♔f6:g4

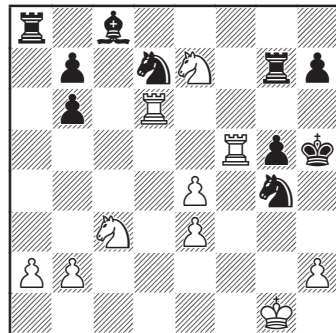
При 19...♔:d5!? черные сохраняли шансы на победу. После же хода в тексте борьба снова обостряется.

20. ♔d5-e7 ♖e8-g7

Во всяком случае, парирует главную угрозу 21. ♔:c8 с последующим ♖:d7.

21. ♖d1-d6+ ♔h6-h5

Король черных добровольно идет в западню. После 21...♔df6 или 21...♖g6 исход поединка было бы трудно предсказать.



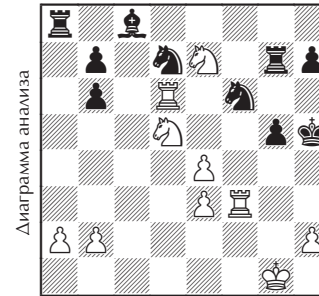
22. ♖f5-f3! ...

Deus ex machina! Прямая угроза мата: 23. ♖h3#, если же 22... ♔ge5, то 23. ♖h6+!! и мат на следующем ходу.

22. ... ♔g4-f6

23. ♖f3-h3+ ...

Как указал Алехин, точнее было 23. ♔cd5,



например, 23...♔:e4 24. ♖h6+! ♔g4 25. ♔g2! с матом на следующем ходу, или 23...♖f7 24. e5, или же 23...♖:e7 24. ♔:e7 ♔e4 25. ♖h3+ ♔g4 26. ♔g2 ♖a2 27. ♖d2! ♔:d2 28. ♖:h7 и 29. h3#.

Как показывает компьютерный анализ, ход Капабланки лучший. В случае 23. ♔cd5 черные могли перейти в контратаку с шансами спасти партию, например: 23...♖a2! 24. ♖d:f6 (после 24. ♔:c8?! ♔e4 25. ♖e6 ♔g4 черные переходят в контратаку) 24...♖:e7 25. ♔e7 ♔f6 26. ♖f6 ♔h3, и несмотря на преимущество белых, у черных неплохие шансы на ничью.

23. ... ♔h5-g4

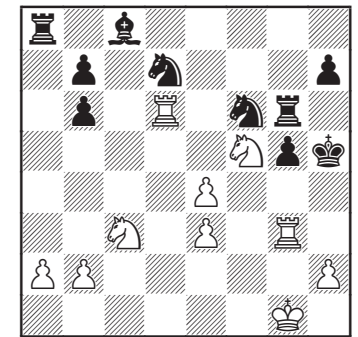
24. ♖h3-g3+ ♔g4-h5

25. ♔e7-f5 ...

С целью выиграть «время». Прокеш в чешской газете «28. Rijen» указал здесь форсированный путь к победе: 25. ♔cd5! ♖:e7 (нельзя 25...♔:d5 из-за 26. ♖h6+) 26. ♔e7 ♔e4 27. ♖h3+ ♔g4 28. ♔g2! ♖:a2 29. ♖d2!! ♔df6 (или 29...♔:d2 30. ♖:h7 и 31. h3#) 30. ♖h6 ♔h5 31. ♖c2 ♔d7 32. ♖:h7 ♔e8 33. h3+ ♔h4 34. ♔f5#.

И снова Капабланка прав: после 25. ♔cd5 ♖:a2! черные должны удержать позицию.

25. ... ♖g7-g6



26. ♔f5-e7? ...

Выпуская вражеского короля из матовой сети. Этого можно было избежать посредством 26. ♖h3+ ♔g4 27. ♔g2!! (если 27. ♖d2, то ни в коем случае не 27...♔:h3? 28. ♖g2 ♔h5 29. ♔d1 с быстрым матом, но спасительное 27...♔e4! **Прим. ред.:** В этом случае черные стоят уже на выигрыш) 27...♔e4 28. ♔e7!! (**Прим. ред.:** 28. ♖d5!) 28...

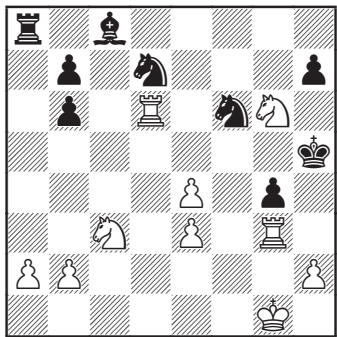
♖g7 (если 28...♗:d6, то 29. ♘:e4; в то же время 28...♘:d6 влечет за собой мат посредством 29. ♗:h7 и 30. h3#; как видим, эта идея мата крайней пешкой возникает вновь и вновь!) 29. ♗dh6! ♗:e7 30. ♗f3 ♘f2 31. ♚:f2 и 32. h3#.

26. ... g5-g4(!)

Черные из последних сил хватаются за представившийся им шанс к спасению, хорошо понимая, что после повторения 26... ♗g7 противник больше уже не упустит выигрышный ход 27. ♘cd5 (RR: в этом случае черные спасаются – см. примечание к 25-му ходу белых)

Кроме хода в партии черные, между прочим, как указал Дурас, располагали также еще одной возможностью ускользнуть посредством 26... ♘c5.

27. ♘e7:g6 ...



27. ... ♗h5:g6?

Последняя ошибка, которую можно объяснить цейтнотом, волнением, а также вообще слож-

ностью положения. Правильно 27...hg с реальными шансами на ничью, хотя белые, продолжая в таком случае 28. e5! ♘e8 29. ♗e6 и т.д., сохранили бы преимущество из-за неудачного расположения вражеских фигур, которое особенно бросается в глаза, если посмотреть на продолжение в партии:

28. ♗g3:g4+ ♗g6-f7

29. ♗g4-f4 ♗f7-g7

30. e4-e5 ♘f6-e8

31. ♗d6-e6.

Черные сдались, так как после 31...♘c7 32. ♗e7+ ♗g6 (или 32...♗g8 33. e6 ♘c5 34. ♗:c7 ♘:e6 35. ♗g4+ с лишними качеством и пешкой у белых) 33. e6 ♘c5 34. ♗:c7 ♘:e6 35. ♗g4+ ♗f5 36. ♗cc4 выигрыш белых виден невооруженным глазом.

♗. То, что король является «сильной фигурой», продемонстрировала нам, во славу учения Стейница, среди прочего, классическая партия №1.

В противоположность этому, не только в партии №20, но и в целом ряде весьма поучительных примеров главы II, у нас была также возможность наблюдать разнообразные, затруднительные для находящегося в матовой сети короля, ситуации.

Обратимся теперь к важной прерогативе короля – его праву

на рокировку, которая, между прочим, объявлена д-ром Ласкером как ошибочная составляющая шахмат, не соответствующая истинному духу борьбы на доске.

Необходима ли рокировка? В следующей партии, замечательной дебютным новшеством, примененным белыми на 10-м ходу, черные смогли спастись лишь благодаря шаблонной рокировке противника. Продолжая вместо нее 17. ♗e1-f1! (так сказать, искусственная рокировка), белые могли, не подвергаясь опасности, сохранить позиционное давление.

Вообще говоря, искусственная рокировка – осуществляемая хотя бы только при повышенном уровне опасности и исключительно по собственной воле – способствует не только повышению уверенности шахматиста в собственных силах, но также побуждает его к более глубокой оценке ресурсов позиции.

Вполне «искусственной» выглядит иногда «нормальная» рокировка, появившаяся благодаря своеволию каких-то средневековых теоретиков шахмат. Она ни в коей мере не соответствует стратегическим линиям многих дебютов, что находит всё большее выражение в современной шахматной науке.

Партия №21.

Яновский – Капабланка
Нью-Йорк, 1924

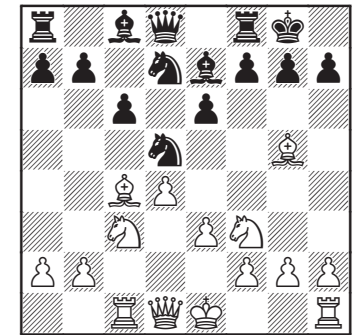
1. d2-d4 ♘g8-f6 2. ♘g1-f3 d7-d5 3. c2-c4 e7-e6 4. ♘b1-c3 ♗f8-e7 5. ♗c1-g5 0-0 6. e2-e3 ♘b8-d7 7. ♗a1-c1 c7-c6

Хорошо известная нормальная позиция в ортодоксальной защите ферзевого гамбита.

8. ♗f1-d3 d5:c4

Единственно предпочитаемая Капабланкой в связи с последующим маневром коня методика разгрузки.

9. ♗d3:c4 ♘f6-d5



10. h2-h4 ...

Вот она – новейшая магия в трактовке дебюта виртуозом старшего поколения! Прочие авторитеты предпочитают сначала разменяться 10. ♗:e7 ♗:e7, а затем продолжают развитие 11. 0-0 (Рубинштейн), или усложняют игру 11. ♘e4 (Алехин).

10. ... f7-f6?

Редкий случай, когда Капа-бланка – очевидно, под психологическим влиянием неожиданного новшества! – безо всякой необходимости ослабил свою позицию. Лучше всего здесь 10... ♘:c3, с тем чтобы в ответ на 11. ♖:c3? посредством 11... f6 12. ♙:e6+ ♚h8 выиграть качество, в случае же 11. bc, в соответствии с советом Алехина в турнирном сборнике, продолжить 11...b6 с последующим ...♙b7.

11. ♙g5-f4 ♘d5:f4

12. e3:f4 ...

Хорошо известная схема борьбы: белые пешки d4 и f4 сами по себе ослаблены, но они оказывают парализующее воздействие на вражескую позицию.

12. ... ♘d7-b6

13. ♙c4-b3! ...

Понятно, что белые не хотят просто так отказываться от такого благодарного объекта для нападения, как незащищенный пункт e6.

13. ... ♘b6-d5

14. g2-g3 ♖d8-e8

Способность вовремя распознать кризис – одно из главных качеств большого шахматиста! Кубинец вполне осознает недостатки своей позиции и уже сейчас стремится неприметным маневром ферзя подготовить дальнейшее течение событий.

15. ♖d1-d3 ...

Вполне понятная идея, однако не исключено, что 15. h5 больше подходило для того, чтобы усилить игру белых, не допустив при этом следующего ответа изобретательного противника:

15. ... ♖e8-h5

16. ♙b3-d1 ♙e7-b4

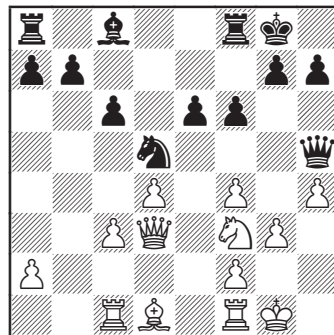
17. 0-0(?) ...

О, это придуманное недалевидными людьми правило рокировки!

В позиции в тексте безобиден был «вскрытый шах» черному ферзю: 17. ♘e5 ♖f5=, и, напротив, красивый отход белого короля 17. ♚f1 предоставлял значительные шансы белым, делая при этом невозможной реализованную в партии спасительную жертву.

17. ... ♙b4:c3

18. b2:c3 ...



18. ... ♘d5:f4!

Одна из «маленьких комбинаций», которыми столь богата игра кубинца.

19. g3:f4 ♖h5-g4+

20. ♚g1-h1 ...

Только в состоянии помрачения могли белые продолжить 20. ♚h2 ♖:f4+ 21. ♚h1 ♖:c1 22. ♙c2 ♖h6 с выигрышем черных.

20. ... ♖g4-h3+

21. ♚h1-g1 ♖h3-g4+

Вечный шах.

До рокировки. Так как она признаётся цивилизованным шахматным миром в качестве законного средства, не стоит предпринимать слишком энергичных атакующих действий с участием своих фигур до тех пор, пока ваш король не будет надежно укрыт в тихой гавани.

Партия №22.

Боголюбов – Романовский
Ленинград, 1925

1. e2-e4 e7-e5 2. ♘g1-f3 ♘b8-c6 3. ♘b1-c3 ♙f8-b4 4. ♘c3-d5 ♙b4-e7 5. d2-d3

Самое энергичное здесь 5. d4.

5. ... ♘g8-f6

6. c2-c3 d7-d6

7. ♘d5:e7 ♖d8:e7

В распоряжении белых имеются два слона, однако все ударные силы черных очень целесообразно развиты и как раз последовавшая попытка связывания предоставила им возможность для острой контригры.

8. ♙c1-g5 h7-h6!

9. ♙g5-h4 g7-g5

10. ♙h4-g3 ♙c8-g4

11. h2-h3 ♙g4:f3

12. ♖d1:f3 0-0-0

Теперь игра обещает стать весьма острой.

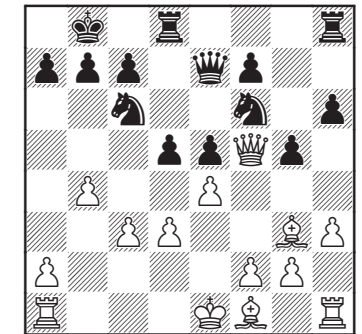
13. b2-b4 ...

Слишком оптимистично сыграно. Осторожнее было сначала 13. ♙e2, с целью прежде всего произвести короткую рокировку (сначала рокироваться, потом философствовать).

13. ... d6-d5

Очень характерный прорыв в центре.

14. ♖f3-f5+ ♚c8-b8



15. b4-b5? ...

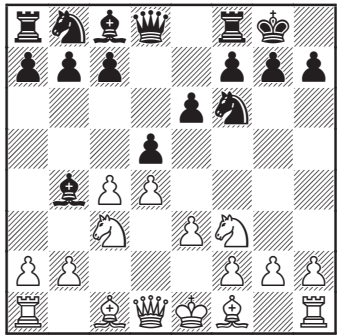
Руководствуясь поверхностным суждением, что 13-й ход черных был тактической ошибкой. Всё еще гораздо правильнее здесь было 15. ♙e2, а затем 0-0 с обоюдоострой игрой.

Похоже на грубый зевок – один из самых непонятных просмотров

5. e2-e3 ...

Безопасным для черных был бы выпад ферзя 5. ♔a4+ ♘c6 и т.д.

5. ... 0-0



6. ♕c1-d2 ...

Вместо этого проявления пассивности, теория предлагает «потерять» здесь один темп, зато посредством 6. a3 призвать к ответу вражеского королевского слона. Другие варианты, которые имеет здесь смысл рассматривать, это либо перенос центра тяжести борьбы на левый фланг посредством 6. ♖b3 (например, 6...c5 7. dc ♕:c5 8. cd ed 9. ♕e2±), или, согласно Грюнфельду, естественное продолжение развития королевского фланга путем 6. ♕d3 (например, 6...c5 7. 0-0 ♘c6 8. a3 с целенаправленной подготовкой борьбы в центре).

6. ... c7-c5

Эластичность игрового механизма черных, – а они преследуют, строго говоря, позици-

онные цели (изоляция пешки d4), сохраняя в то же время острые атакующие возможности, – бро-сается в глаза.

7. ♖a1-c1 ...

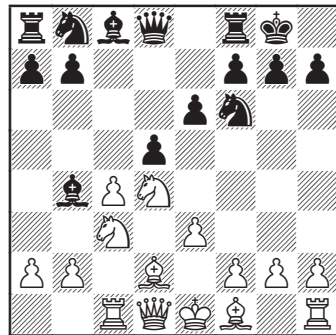
Что же могут противопоставить белые вышеупомянутым планам противника? Абсолютно шаблонную расстановку лениво, безвольно и праздно слоняющихся по доске фигур!

Более простой и на данный момент более здоровой стратегией был бы полный отказ от любой политики выжидания и срочная ликвидация напряжения в центре посредством 7. cd.

7. ... c5:d4

8. ♘f3:d4 ...

Здесь следует отметить некоторую искусственность в манере игры белых, являющуюся следствием их пассивности. Наименьшим злом было бы, вероятно, 8. ed, с тем, чтобы довериться возможностям этой (правда, изолированной) центральной пешки.



8. ... e6-e5!

Этим ходом черные бесспорно овладевают инициативой. Их подвижная, как ртуть, пешка не только вскрывает диагональ для слона с8, вскоре она также пробьет брешь в фасаде обороны белых по вертикали «е».

9. ♘d4-c2 ♖b4:c3

10. ♕d2:c3 ♘b8-c6

11. ♘c4-b4 ...

Проявленное эти конем стремление что-то сделать является слишком лихорадочным, вместо этого следовало предпочесть хладнокровное 11. ♕e2, с целью пока что ограничиться охраной собственного имущества вместо того, чтобы охотиться за чужим добром.

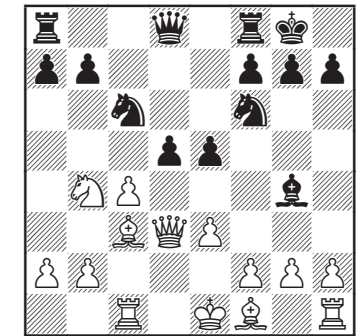
11. ... ♕c8-g4

Черные спешат использовать каждый темп, что еще больше подчеркивает отсталость в развитии противника.

12. ♖d1-d3(?) ...

Как спугнутая птица, вспархивает ферзь со своего места. Плохо, правда, было бы уже 12. ♕e2 из-за 12...♕:e2 13. ♖:e2 d4 с инициативой у черных. Несомненно лучшим является здесь бесстрашное продолжение 12. f3 ♕e6 (некорректно и в пользу белых 12...♘e4?! 13. fg ♖h4+ 14. g3 ♘:g3 15. hg ♖h1 16. ♖:d5. Равным образом недостаточно 12...♘:b4 13. ♕:b4 ♖b6 14. ♖b3, или немедленное 12...

13. ♖:d5 ♘:d5 14. cd ♖:e3+ 15. ♕e2 с победоносной защитой белых) 13. ♘:c6 bc 14. ♕:e5 ♘d7 (вынужденно, так как, например, после 14...♖a5+ 15. ♕c3 ♖:a2 16. ♖a1 черные теряют ферзя) 15. ♕c3 dc с неясной, но несколько более легкой игрой у белых.



12. ... d5-d4!

Линейный прорыв. Известно, что обреченные на смерть пешки (в данном случае, это черные пешки «d» и «e») наиболее опасны. В этой партии, благодаря их самопожертвованию центральные линии превращаются в разоренную местность, что влечет за собой катастрофу для белого короля.

13. ♘b4:c6 b7:c6

14. e3:d4 e5:d4

15. ♕c3:d4 ♘f6-e4!

Кооперация сил. В этом тихом ходе, который отнимает у белого короля возможность отступления через d2 и угрожает

16...♖e8 или (на 16. ♗e3) 16...♗a5+, заключено большое изящество.

16. a2-a3 ...

Трагично, что белые в такой открытой позиции вынуждены еще и терять важный для защиты темп. Недопустимо было бы, между прочим, 16. ♖:e4 ♗e8 17. ♗e5 из-за 17...♗a5+.

16. ... ♗f8-e8

17. ♗d4-e3 ♗d8-f6

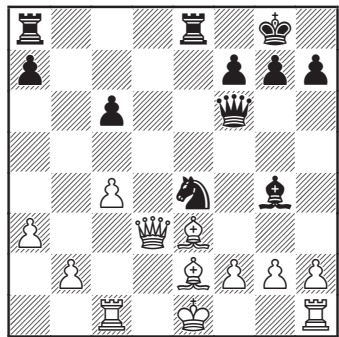
18. ♗f1-e2 ...

В надежде пережить еще один критический темп и затем найти спасение в рокировке.

Не принесли бы радости также и две другие попытки отразить угрозу 18...♗:f2:

а) 18. ♖c2, на что последовало бы 18...♗ad8 с угрозой ...♗d1.

б) 18. ♗c2, на что также последовало бы 18...♗ad8, на сей раз с решающей угрозой ...♗d2.



18. ... ♗e4:f2!!

Бедный пункт f2! Вся партия представляет собой выразительный пример быстрой

катастрофы, причинами которой являются, в равной мере, как неповоротливость белых, так и подвижность черных фигур.

19. ♗d3-c3 ♗f2:h1

20. ♗c3:f6 ...

Неудовлетворительно сразу 20. ♗:g4 из-за 20...♗f2+.

20. ... g7:f6

21. ♗e2:g4 ♗e8:e3+

22. ♖e1-f1 ...

Безнадежно было бы также 22. ♖d2 ♗e4 23. ♗f3 ♗d8+ и т.д. Теперь же у черных просто лишняя ладья. Еще последовало:

22...♗a8-d8 23. ♗g4-f3 ♗d8-d2 24. ♗f3:c6 ♗h1-f2 25. b2-b4 ♗e3:a3 26. c4-c5 ♗f2-d3 27. ♗c1-b1 ♗d3:b4! 28. ♗c6-e4 ♗a3-c3, и белые сдались.

Цель и препятствия. Ясно, что каждый шахматный стратег должен стремиться к тому, чтобы направить ход борьбы в соответствии со своим темпераментом и намеченным планом, однако никогда нельзя упускать из виду, что этот принцип воли в шахматах постоянно наталкивается на препятствия.

В следующей, чрезвычайно живой и запутанной партии мы имеем возможность наблюдать многие из этих препятствий, а именно:

а) Пойдя на размен на 6-м ходу (6.c4:d5 e6:d5), белые отказались от дальнейшего сохранения пе-

шечного напряжения в центре, с тем чтобы взамен достичь существенно лучшего, чем у противника, развития, а в результате им пришлось иметь дело не только давлением черных по полуоткрытой линии «е» (9...♗f8-e8), но и с начавшейся активностью ферзевого слона противника по вскрывшейся диагонали с8-h3: естественное препятствие!

б) Затем, в наступательном порыве белые делают темпераментный выпад 12. ♗f3-e5, что быстро приводит к размену важного ферзевого слона, в то время как методичный ход 12. h2-h3! позволял сохранить эту фигуру для дальнейших, возможно, существенно более энергичных мероприятий: психологическое препятствие!

в) Позднее, когда атака белых на королевском фланге приняла угрожающий характер, их хладнокровный противник нашел остроумную возможность посредством 24...b7-b6 и 26...a7-a5 создать опасные контршансы на противоположном фланге: искусственное препятствие!

г) Наконец, непосредственно перед катастрофой (33. ♗h4:h6!!), в (скрытой и не увиденной обоими игроками) связи с более ранними маневрами, у черных была возможность нейтрализовать

эту чисто тактическую угрозу жертвы посредством 30...♗g8:f8! (вместо 30...♗a8:f8?) и, несмотря на все гениальные комбинации противника, полностью уравнивая шансы: случайное препятствие!

Партия №28.

Маршалл – Шпильман

Москва, 1925

1. d2-d4 ♗g8-f6 2. c2-c4 e7-e6 3. ♗b1-c3 d7-d5 4. ♗c1-g5 ♗b8-d7 7 5. e2-e3 c7-c6

6. c4:d5 ...

Считается несколько преждевременной разгрузкой.

6. ... e6:d5

7. ♗f1-d3 ♗f8-e7

На этом же турнире в партии Маршалл – д-р Ласкер белые сделали более предприимчивый ход 8...♗d6.

8. ♗d1-c2! ...

Важная промежуточная идея, поскольку шаблонное продолжение 8. ♗f3 допустило бы выпад 8...♗e4, что дало бы черным совершенно свободную игру. Несомненно, Маршалл – тонкий знаток ферзевого гамбита!

8. ... 0-0

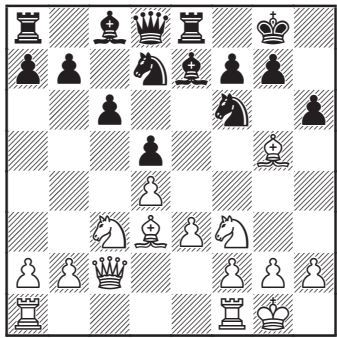
9. ♗g1-f3 ♗f8-e8

Исходя из тактических соображений, объяснение которым будет дано в двух следующих замечаниях, лучше здесь было

сразу 9...h6, и если на это последовало бы 10. ♔f4, то 10...♘h5; в случае же 10. ♔h4 правильно было продолжить, как в партии, 10...♚e8.

10. 0-0 h7-h6

Всё еще недопустимо 10...♘e4 ввиду 11. ♔f4! с пикантной угрозой 12. ♘:d5! cd? 13. ♔c7, из-за которой у черных не было бы времени на то, чтобы посредством 11...f5 утвердить своего атакующего коня на e4, и им пришлось бы менять его на c3, отказавшись, таким образом, от идеи возведения оборонительного вала.



11. ♔g5-f4! ...

На 11. ♔h4 теперь безнаказанно последовало бы 11...♘e4 12. ♔:e7 ♚:e7 или 12. ♔:e4 ♔:h4 и т.д., что привело бы к полной эмансипации черных, в то время как ход в тексте снова содержит в себе угрозу возникновения коварной ловушки для ферзя посредством 12. ♘b5! cb? 13. ♔c7. Даже если черные чисто инстинктивно пой-

дут теперь 11...♘h5, то, исходя из той же логики построения капкана для ферзя, на это последует 12. ♘:d5!, в результате чего белые выигрывают жизненно важную пешку.

Сознавая это, черные стремятся своим следующим ходом прежде всего к тому, чтобы как можно скорей избавиться от хоровода вражеских фигур, окруживших их ферзя.

11. ... ♘d7-f8

12. ♘f3-e5 ...

Слишком темпераментно сыграно. Важнее было сначала продолжить 12. h3!, дабы избежать размена своего занимающего влиятельное положение ферзевого слона, и затем перейти в фазу миттельшпиля с решающим позиционным преимуществом.

12. ... ♔f6-h5

13. ♔f4-g3 ♔h5:g3

14. h2:h3 ♔e7-f6

Стремясь к слишком неповоротливой оборонительной конструкции. Намного более гибким было бы 14...♔d6, что привело бы к вынужденному отступлению 15. ♘f3, так как нацеленное на осложнения продолжение 15. f4? f6 и т.д. в конечном счете привело бы лишь к потере пешки e3.

15. f2-f4 ♔f6:e5

16. f4:e5 ...

Итак, белые выполнили первый этап своего плана и расчи-

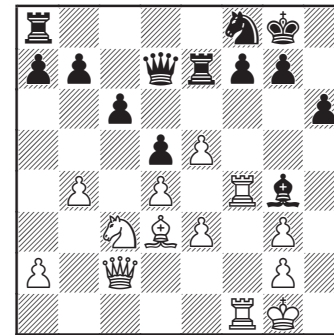
тывают теперь развить сильную атаку на вражеского короля по вскрытой линии «f».

16. ... ♔c8-g4

17. ♚f1-f4 ♚d8-d7

18. ♚a1-f1 ♚e8-e7

19. b2-b4 ...



Пример кооперации сил: давление справа – охват слева!

19. ... ♔g4-e6

20. ♚f4-f2 ♔e6-g4

21. ♚f2-f4 ♔g4-e6

22. ♚c2-f2! ...

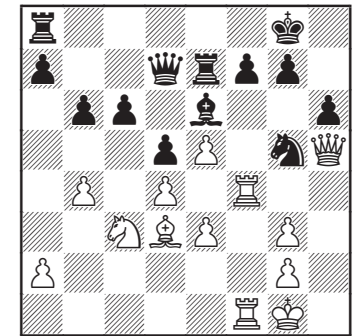
Еще одна важная фигура переводится на фланг атаки. Более точным выглядело 22. ♚e2, с тем чтобы, не используя обходных путей, сразу перейти на h5. Однако это сделало бы возможным ответ 22...♘g6, тогда как теперь продолжение 22...♘g6 23. ♔:g6 fg 24. ♚f8+ ♚:f8 25. ♚:f8+ ♔h7 26. ♚b8 a6 27. ♚f8 g5 28. ♚d8 ♚c7 29. ♚:c7 ♚:c7 30. ♘a4 ведет к решающему прорыву ударных сил белых в лагерь противника.

22. ... ♘f8-h7

23. ♚f2-f3 ♘h7-g5

24. ♚f3-h5 b7-b6

Этим ходом хладнокровно готовится острая контригра на ферзевом фланге. Не годится немедленное 24...a5 из-за 25. ♘a4 с возможным использованием про- рева в полях b6 и c5.



25. ♚f4-h4 ...

Впечатляющее мгновение борьбы. Теперь над позицией черных постоянно будет витать призрачный призрак угрозы ♚f6!!.

Промедление. Немедленное 25. ♚f6!! вело к решающей атаке, так как черные не успевали защитить пункт h6 от жертвы ладьи.

25. ... ♚d7-c8

Это пока парирует упомянутую угрозу, так как на 26. ♚f6 теперь последовало бы 26...♚f8, что расстроило бы также и дополнительную идею жертвы (♚:h6!!).

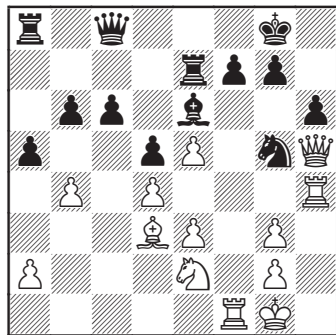
26. ♘c3-e2 ...

На этом основании белые должны на некоторое время сдерживать свой пыл и сначала переве-

сти дополнительные боевые силы на королевский фланг с целью проведения генерального штурма.

26. ... a7-a5

Этим провоцируется начало грозы. Собственно говоря, осторожнее было как 26...♖f8 с целью не допустить последующего выпада 27. ♗f6, так и проведение гибкого маневра 26...♗c7!? 27. ♘f4 (с угрозой 28. ♘:e6 и 29. ♗f6) 27...♗e8!, чтобы нейтрализовать другую попытку атаки.



27. ♗f1-f6 (!) ...

Ждет ли эту, во всяком случае, весьма остроумно подготовленную жертву успех, или же при ее осуществлении неожиданно возникнет какое-нибудь препятствие – вот в чем вопрос!

27. ... ♗c8-f8

28. ♘e2-f4(!) a5:b4!!

Только теперь становится ясной идея контригры черных: с целью умиротворения они намерены пожертвовать ферзя, при этом вероятность их успешной защи-

ты на ферзевом фланге должна увеличиться!

Напротив, к плачевному результату вело принятие данайского дара белых: 28...gf 29. ef ♗ea7 (29...♗ee8 30. ♘g6!) 30. ♘:e6 fe (вынужденно) 31. ♗g6+ ♗g7 32. fg ♗:g7 33. ♗:h6! с очевидным выигрышем белых.

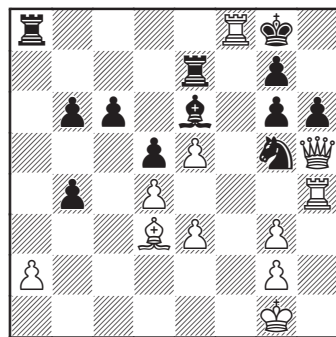
Этот вариант выглядит еще убедительнее после предварительного 30. ba ba.

29. ♘f4-g6 f7:g6

Черный ферзь, правда, не мог отступить из-за 30. ♘:e7+ и ♗:h6.

А также угрозы 30. ♗:g5!?

30. ♗f6:f8+ ...



30. ... ♗a8:f8??

Умение вовремя распознать кризис (как мы это видели, например, в партии №22 Яновский-Капабланка) – вероятно, главное качество каждого выдающегося шахматиста!

Кажется, что черные сами неверно оценивают скрытую силу своей позиции. Действительно,

30...♗:f8 вместо хода в тексте давало им полное уравнивание шансов, например, 31. ♗:g6 (совсем слабо 31. ♗e2 ♗ea7 32. ♘b1 ♘f5 33. ♗f4 ♗g8⌘) 31...♗:a2 32. ♘f5 ♘:f5 33. ♗:f5+ ♗g8 34. ♗c8+ ♗h7 35. ♗f5+ с вечным шахом в качестве справедливого результата для обеих сторон!

Несомненно, 30...♗:f8 лучше, но полного уравнения не дает, например: 31. ♗d1 ♗:a2 32. ♗b1, и, несмотря на ласкеровскую компенсацию, координация черных фигур скорее направлена на защиту своего короля, чем поддержку пешечного наступления на ферзевом фланге. К тому же в варианте в скобках после 33. ♗f4 ♗g8 знак «⌘» слишком оптимистично для черных отражает ситуацию на доске. Продолжая 34. ♗:f5!? gf 35. ♗c2, белые получают перевес.

31. ♗h5:g6 ...

С ужасной угрозой ♗:h6 (при этом нельзя 31...♗h8? из-за 32. ♗:g5). Теперь нам придется стать свидетелями краха армии черных, тылы которых оказались недостаточно защищенными.

31...♘g5-e4 32. ♘d3:e4 d5:e4 33. ♗h4:h6 ♘e6-f5 34. ♗g6-g5 ♗e7-e6 35. ♗h6:e6 ♘f5:e6 36. ♗g5-g6 ♘e6-d5

Субъективно лучше было 36...♗:a2 в надежде, что белые, вместо того, чтобы закрепить свое превосходство посредством 37. ♗:c6!, опрометчиво сыграют

37. e6? на что последует 37...b3! 38. e7 b2! со спасением.

37. e5-e6 ♗f8-c8 38. ♗g6-f7+ ♗g8-h7 39. ♗f7-d7 ♗c8-a8 40. e6-e7 ♘d5-f7 41. ♗d7:c6, и черные сдались.

Перипетии борьбы

А. В нападении

Чтобы атака была успешной, ее подготовка должна, прежде всего, удовлетворять следующим требованиям:

1. В техническом отношении: определение направления главного удара, предупреждение вражеского контрнаступления и поддержание в готовности резервов, достаточных для преследования;

2. В психологическом отношении: ввод сил посредством скрытых маневров, недопущение как недооценки противника, так и необоснованного страха перед ним.

Партия №29.

Тартаковер – Рубинштейн

Москва, 1925

1. e2-e4 e7-e5 2. ♘b1-c3 ♘b8-c6 3. ♘f1-c4 ♘g8-f6 4. d2-d3 ♘f8-c5 5. ♘c1-e3 d7-d6

Вполне допустимо, хотя, конечно, 5...♘b6 выглядит солиднее.